

Op stap

Maart 2000

1. 9.00 uur: langsrijden de drie 'Rooie Donders' van Liesbeth van der Pol
Woongebouwen aan de rand van de Regenboogbuurt, aan de rand van stadsdeel Almere-Buiten

2. 11.00 uur: Els ophalen op Centraal Station Groningen
Bekijken restauratie station in renaissancestijl (1896 I. Gosschalk)
Bezoek Groninger Museum, Museumeland 1, 0900-8212132
Open di tm zo 10.00-17.00 uur
16 okt 1999- 4 juni 2000: Haks was here, kunst in de twijfelzone i.k.v. 5-jarig jubileum van het museum
2 jan tm 31 dec 2000: archeologische geschiedenis van de stad en streek Groningen, kunstnijverheid, oude beeldende kunst en eigentijdse kunst

3. 13.00 uur tocht langs diverse architectuur in Groningen, keuze uit:
- Openbare bibliotheek, filiaal Noorderbad, Oosterhamrikkade 66, 050-5772076
Verbouwing tot bibliotheek door Daad (bureau Eric de Leeuw)
1 tm 31 maart 2000: Korrie Krikke, abstracte, veelkleurige, acryl schilderijen
- Provinciehuis, Schuitendiep, door Benthem Crouwel, 1996
- Academisch Ziekenhuis, door team 4, 1997
- Seniorenflat Corpus den Hoorn, Laan Corpus den Hoorn, door Claus & Kahn, 1997
X Maupertuus, Laan Corpus den Hoorn, door B&R Vos, 1996 X
- 'De Held' Woningbouw in Groningse wijk door Erik van Egeraat
- Kantoor en werkplaats voor Ballast Nedam, door Karelse van der Meer

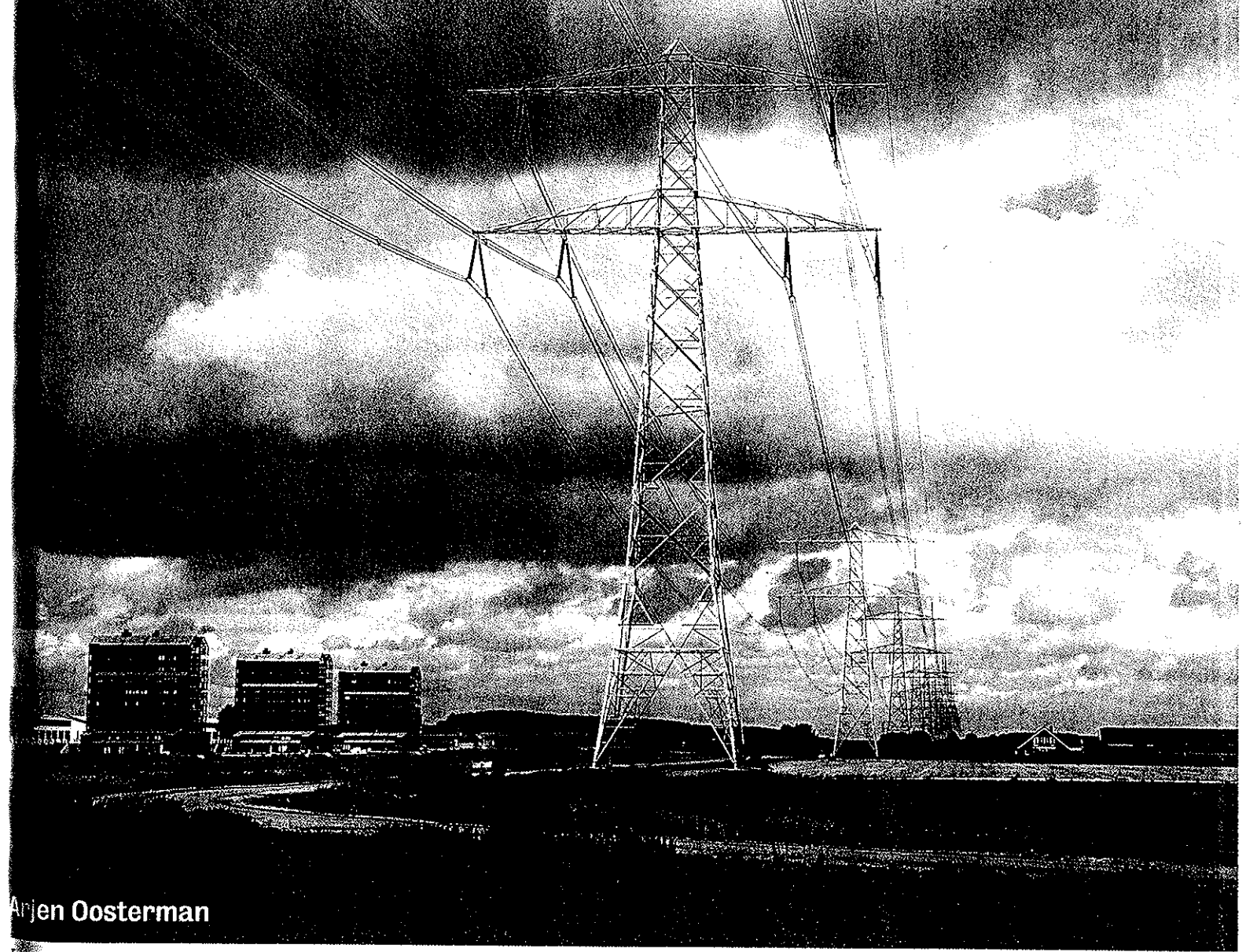
4. 14.30 uur naar Assen (via A-28- 31,6km - 25 minuten)
Drents Museum, Brink 1, 0592-312741, di tm zo 11-17 uur
13 febr - 7 mei 2000: Jong, 1950-1990
- ook: Theo van Hoytema (1863-1917), NL Art Nouveau
- ook: de Geo-explorer: Moeder Aarde legt in 20 minuten alle roerselen bloot over haar ontstaan en groei
- ook: de Ontdekkingskamer voor de jeugd, waarin de Prehistorie tot leven komt in een ervaring die ze lang zullen onthouden

5. 17.00 uur, richting Ingrid, Eric en Nils in Steenwijk (via A28-N851-A32, 69,7km-52 minuten)
Baby kijken en pizza eten

6.uur, naar huis!

Aan de rand In the periphery

Drie woongebouwen van Liesbeth van der Pol Three residential buildings by Liesbeth van der Pol



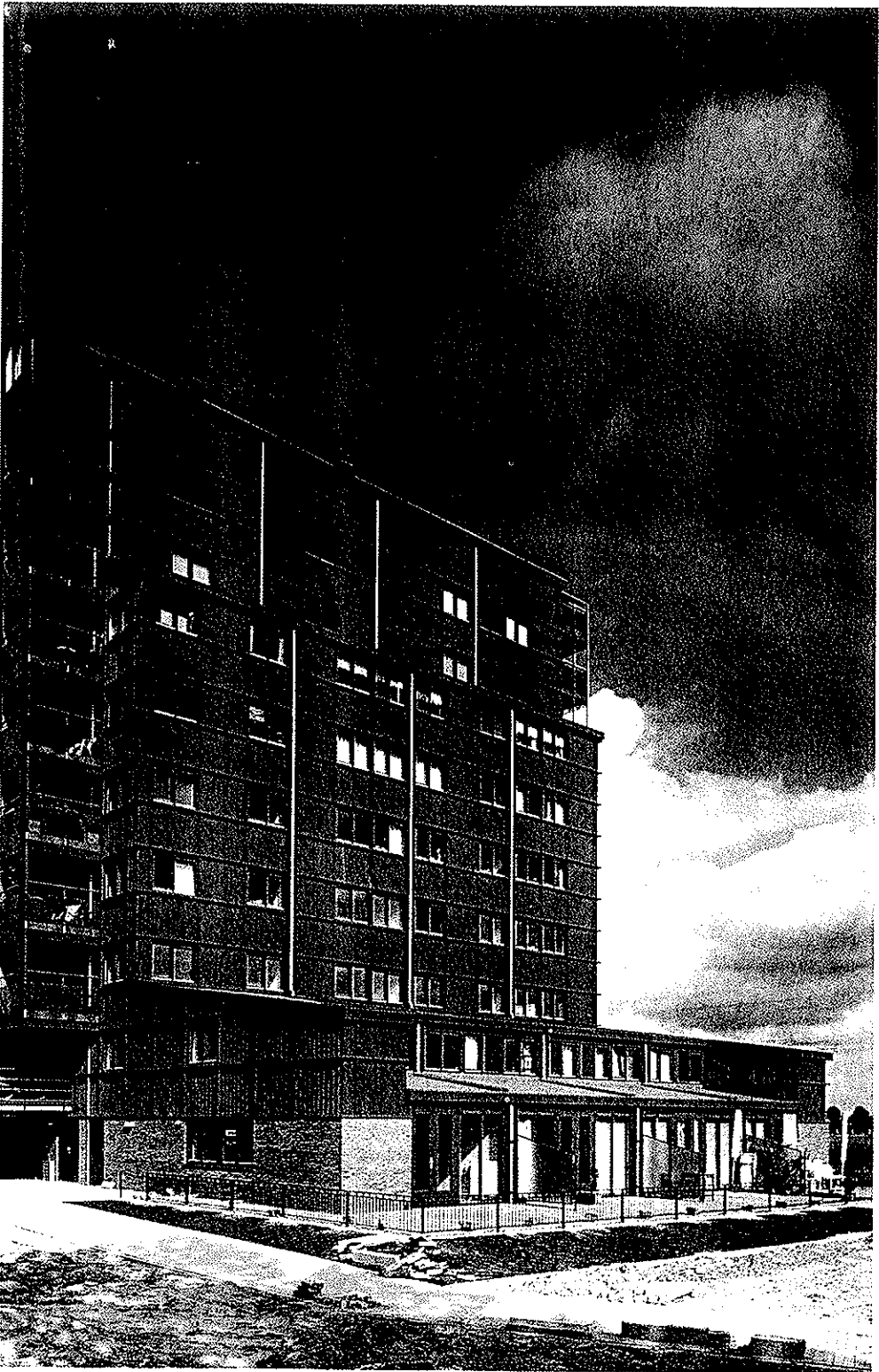
Arjen Oosterman

Je ziet dat wel vaker: de rand van een uitbreidingswijk die, op de overgang met de weilanden, begrensd wordt door een rijtje kleine woonwoningtjes. 'Stadsvilla's' heten die sinds een jaar of twintig. In de jaren zestig durfden ze de grote torens, de echte hoge woontorens, nog in te zetten op 'n locatie, maar die gingen dan ook vergeen van 10 verdiepingen hoge galerijflats. De maat van de stedenbouw is sindsdien drastisch veranderd en zo werden torens urban villa's, de torens waarmee het tapijt van eengezins rijenwoningen en twee-onder-een-kappers wordt afgezet. Het bleef hetzelfde: de open relatie van de wijk

It is a common enough sight: the periphery of a development area bordered by a row of small tower blocks, the place where suburb becomes country. For the last twenty years or so these have been known as 'urban villas'. In the 1960s, people still dared to build at such locations the villas' big brothers - really tall tower blocks - but then accompanied by ten-storey gallery-access blocks. The scale of urban development has been drastically pared down since then and tower blocks have given way to urban villas trimming the carpet of single-family houses and semis. However, the aim has remained the same: to maintain an open relationship between housing and flat rural expanse while clearly marking off the district. Given

met het vlakke land behouden en tegelijk een duidelijke begrenzing aan de wijk geven. Het is een opgave die in het licht van de oprukkende suburbanisatie een grote actualiteit heeft.

Die opgave kreeg Liesbeth van der Pol voorgeschoteld aan de rand van de Regenboogbuurt, aan de rand van het stadsdeel Almere-Buiten. Veel van dit soort torens zijn een optelsom van uitzichtoriëntatie en verdiepingsefficiëntie: een stapeling van slim tegen elkaar geschoven plattegronden, waarbij begane grond en bekroning verbijzonderd zijn en de balkons soms aanleiding voor verlevendiging van de gevels zijn. Gezien



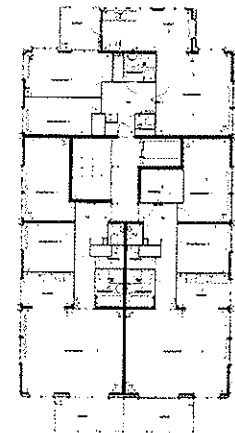
Drie woontorens met 56 koop-
 en 28 huurwoningen
 Three residential tower blocks with
 56 freehold and 28 rented units
 Aakweg, Almere-Buiten
 Architect: Atelier Zeinstra, Van der Poi
 Ontwerp / design: Liesbeth van der Poi
 1994-1998

the advancing suburbanization, this task is still highly relevant today.

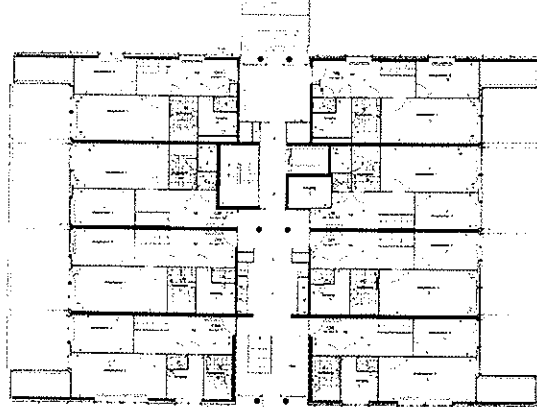
Liesbeth van der Poi was presented with this particular task on the edge of the Regenboogbuurt (Rainbow neighbourhood), bordering on the part of Almere known as Almere-Buiten. Many tower blocks of this ilk are a multiplication sum of views out and efficiently organized storeys: a stacking of floor plans cleverly pushed together, with the ground floor and cornice differentiated and balconies sometimes used to liven up the façades. In view of their urban position, these might literally be sculptures, as has been demonstrated in the past in Amsterdam by the Orange-Nassau barracks - though Dutch Modernist Functionalism usually allows little more than a few dashes of colour.

Van der Poi's three 'Red Rascals' loom up on the edge of Almere. Judging from the design drawings, their forms seek to evoke the neighbouring power pylons which, with legs astraddle and arms outstretched, bring scale and rhythm to the immeasurable expanse of countryside. In an area where points of departure as to form and content are almost non-existent, she has grasped this opportunity with both hands. Not satisfied with simply adding another building, Van der Poi set out to strengthen the genius loci or, where necessary, create it herself. Hers was no less an aim than to introduce historical depth into a landscape that is only a few decades old. For her tower blocks have something of relics from a disused and forgotten industrial process, deserted warehouses colonized for a new use.

By thus focusing her work on the value and richness of form - particularly its evocative qualities - rather than on the primacy of (dwelling) type and an analytic approach to the brief, all manner of unconventional homes become possible. At best this can enable one to steer clear of



Levels 1 to 5.



Begane grond. / Ground floor.



hun stedenbouwkundige positie zouden het letterlijk beelden, sculpturen kunnen zijn, zoals dat binnen Amsterdam destijds bij de Oranje Nassau-kazerne is gedemonstreerd, maar het Hollands Modernistisch Functionalisme staat gewoonlijk niet meer dan enkele kleuraccenten toe.

De drie 'Rooie Donders' van Van der Pol verschijnen als gestalten aan de rand van Almere. Getuige de ontwerpschetsen zijn het in vorm evocaties van de naburige hoogspanningsmasten, die met gespreide benen en ver uitgestrekte armen maat en ritme in de onmetelijke weidsheid van het land leggen. In een gebied waarin formele en inhoudelijke aanknopingspunten voor de vorm vrijwel ontbreken greep ze deze kans met beide handen aan. Van der Pol steit zich niet tevreden met het toevoegen van een gebouw, maar wenst de eigenheid van de plek te versterken of zo nodig eigenhandig te creëren. Ze stelt zich niet minder ten doel dan historische diepte te verlenen aan een landschap dat slechts decennia oud is. Want haar torens lijken evenzeer relictten van een in onbruik geraakt en vergeten industrieel proces, verlaten loodsen die gekoloniseerd zijn voor een nieuw gebruik.

Door de waarde en rijkdom van de vorm zo centraal te stellen in haar werk, met name het evocatieve aspect, en niet het primaat aan het (woning-)type en de analytische omgang met het programma te geven, kunnen allerlei onconventionele woningen ontstaan. In de beste gevallen levert het een zekere bevrijding van het onvermijdelijke op, in de slechtste gewrongen of inconsistente plattegronden. Maar de krachtige

otherwise unavoidable solutions, at worst it gives rise to contrived or inconsistent plans. Yet the powerful, analytic design tradition in which Van der Pol also has her roots, largely filters out this latter category. Moreover, it is barely relevant to this project because of the spacious arrangement of two or three apartments to a floor.

Her work radiates an optimism about the continuity and potentials of architecture, of an enriched modernism, even though she is evidently most at ease when confronting the monumental Dutch landscape or the compelling framework of the central city. Her evocation of Indian palaces realized elsewhere in the Regenboogbuurt is a desperate and forced attempt to impose colour and identity on something which is in itself colourless.

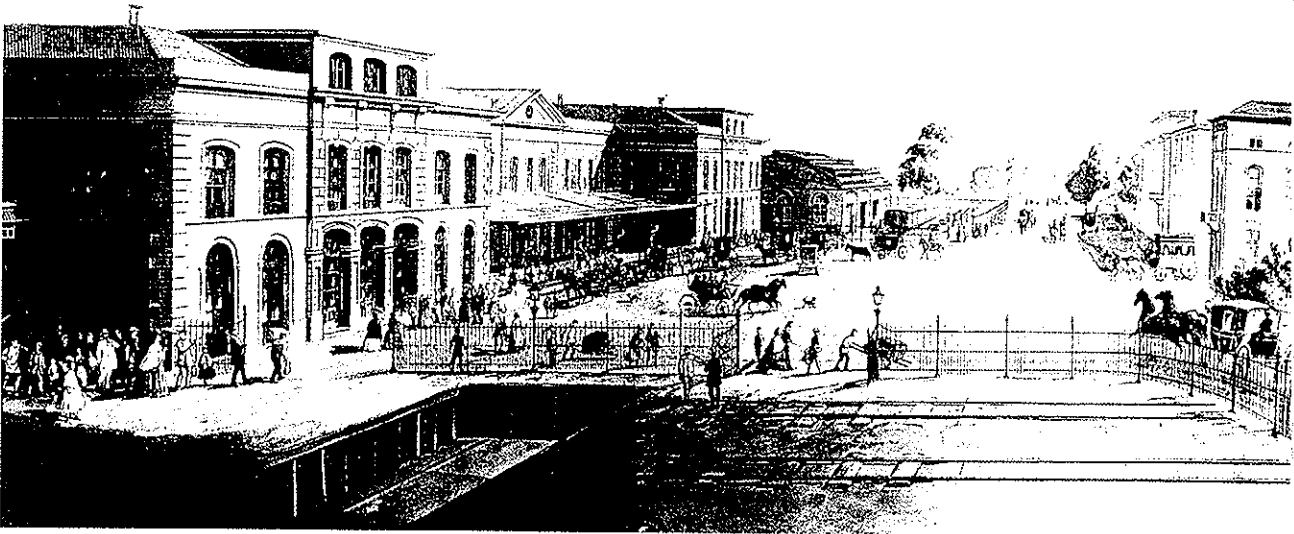
Using history as memory and working with the monumental strength of the vernacular to create a beauty that is not the result sought by a focused design but a coincidental - and thus convincing - by-product of building tradition and problem-solving, is a paradoxical and in fact impossible approach. Innocence cannot be designed, history even less so. Here it is essential to distinguish between inspiration and imitation. It is difficult understanding how simulations of a past and of a memory can produce the monuments of the future. That Van der Pol's best designs come surprisingly close to achieving this says much about her ability to empathize and the quality of her designs.

plananalytische ontwerptraditie waarin ook Van der Pol wortelt, filtert die laatste categorie er grotendeels uit. In dit project speelt dat overigens nauwelijks door de riantie opzet van respectievelijk drie en twee woningen per laag.

Haar werk straalt optimisme over de continuïteit en mogelijkheden van de architectuur, van een verrijkt modernisme uit, al blijkt ze zich meer op haar gemak te voelen in de confrontatie met het monumentale Hollandse landschap of het dwingende kader van de binnenstad, dan met het neutrale gegeven van de uitbreidingswijk. De evocatie van Indiase paleizen, die ze iets verderop in diezelfde Regenboogbuurt realiseerde, is een vertwijfelde en krampachtige poging kleur en identiteit op te leggen aan een op zichzelf kleurloos gegeven.

Het ontwerpen met geschiedenis als herinnering en het werken met de monumentale kracht van vernacular, een schoonheid die niet het gezochte resultaat is van een doelbewust ontwerp, maar het toevallige - en daardoor overtuigende - bijproduct van bouwtraditie en probleemoplossing, die aanpak is paradoxaal en feitelijk onmogelijk. Onschuld kan niet ontworpen worden, geschiedenis evenmin. Het verschil tussen inspiratie en navolging is hier essentieel. Het is moeilijk te vatten hoe simulaties van een verleden en van een geheugen de monumenten van de toekomst kunnen opleveren. Dat Van der Pols beste ontwerpen toch verrassend dicht in de buurt van het gezochte komen zegt veel over haar inlevingsvermogen en ontwerpqualiteit.

Stationsarchitectuur in Nederland



Station Utrecht, 1866

DEFTIGHEID ÉN OPPERVLAK

Met de restauratie van het hoofdstation Groningen bereiken de Nederlandse Spoorwegen dit najaar een nieuw hoogtepunt in het hergebruik van de oude monumentale spoorstations. Maar nog niet zo lang geleden sneuvelden die gebouwen bij bosjes, de Waterstaat-stations als eerste. De herwaardering van het station valt samen met een nieuwe gedachte over het gebruik:

het station als supermarkt, als kantoor, als vergadercentrum en ook nog als vertrekhal voor de hogesnelheidstrein.

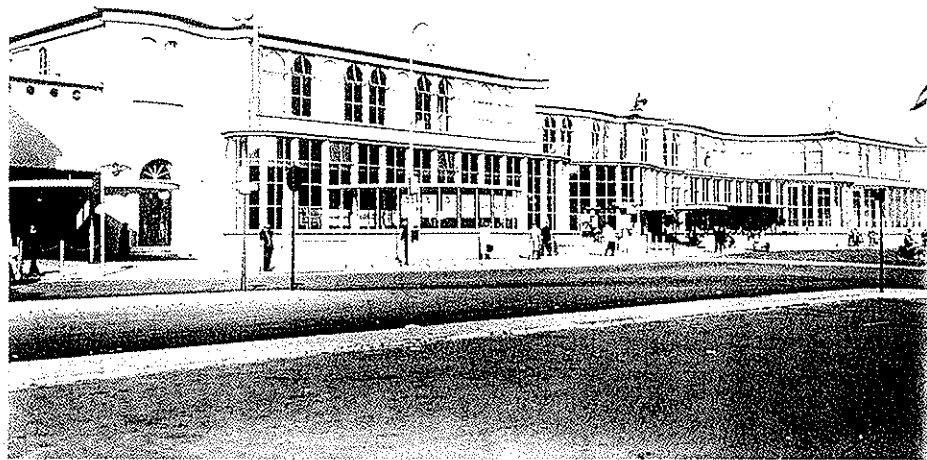
door Jaap Huisman

Noem het een vorm van omgekeerde archeologie. Niet de bodem is omgewoeld met de bedoeling er de schatten uit het verleden aan te treffen, maar de plafonds zijn opengebrouwen. En daarachter kwam een betrekkelijk jonge schat tevoorschijn, een boekert van rozetten en guirlandes van eikenbladeren in een kleurenpracht die op die plek in Nederland verrast; het hoofdstation van Groningen uit 1896. De restauratie van dit station in neorenaissance stijl nadert haar voltooiing. Dit najaar worden de steigers weggehaald, dan zullen de plafonds met hun rijke decoratie, hun bovenlichten en koepels aan het publiek getoond worden, een publiek dat nooit het vermoeden heeft gehad dat er achter de systeemplafonds zo'n rijkdom verborgen zat. Het is een zeldzaam voorbeeld, althans wat stations betreft, van papierstuc, dat eind vorige eeuw een licht alternatief was voor gips. Het station van Groningen, van de architect I. Gosschalk, werd er op verschillende fronten mee versierd: in de hal, de damessalon, de 1e, 2e en de 3e klas-wachtkamer. Van de zoldering in de damessalon en de 3e klas zijn restanten over die worden gefixeerd of gereconstrueerd, de overige pla-

fonds zijn minutieus hersteld, een karwei dat inmiddels al twee jaar duurt en de reizigers tot vele omwegen heeft gedwongen.

Maar het is niet voor niets geweest, het station staat er weer in oude glorie bij en dat alleen al is een wapenfeit. In de jaren zeventig is even met de gedachte gespeeld om het te slopen toen Groningen overspoeld werd door de PTT die er zijn hoofdkantoor besloot te vestigen. Dat is ook gebeurd, het heeft zelfs geleid tot gedrang van kantoren aan weerszijden en over het spoor, maar het station is gebleven. Dat mag een wonder heten in een tijd dat menig historisch station het loodje legde.

De voormalige bouwheer van de Nederlandse Spoorwegen, C. Douma, erkende het ruiterslijk bij de presentatie van zijn 'magnum opus' over stationsarchitectuur in 1998: de periode 1965-1978 was een van de somberste van de NS. Het was de tijd dat Waterstaat-stations bij bosjes vielen, en wat er voor in de plaats kwam mocht nauwelijks de naam van een station dragen. Abri's waren het, veredelde bushaltes, waar de wind vrij spel had en je als reiziger het gevoel kreeg onwelkom te zijn.



Station Utrecht, 1939

KIGHEID ONDER EEN DAK

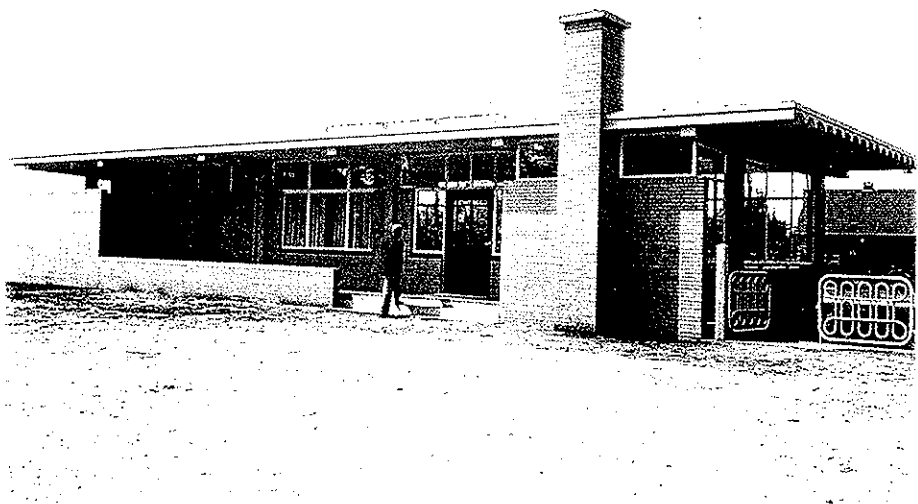
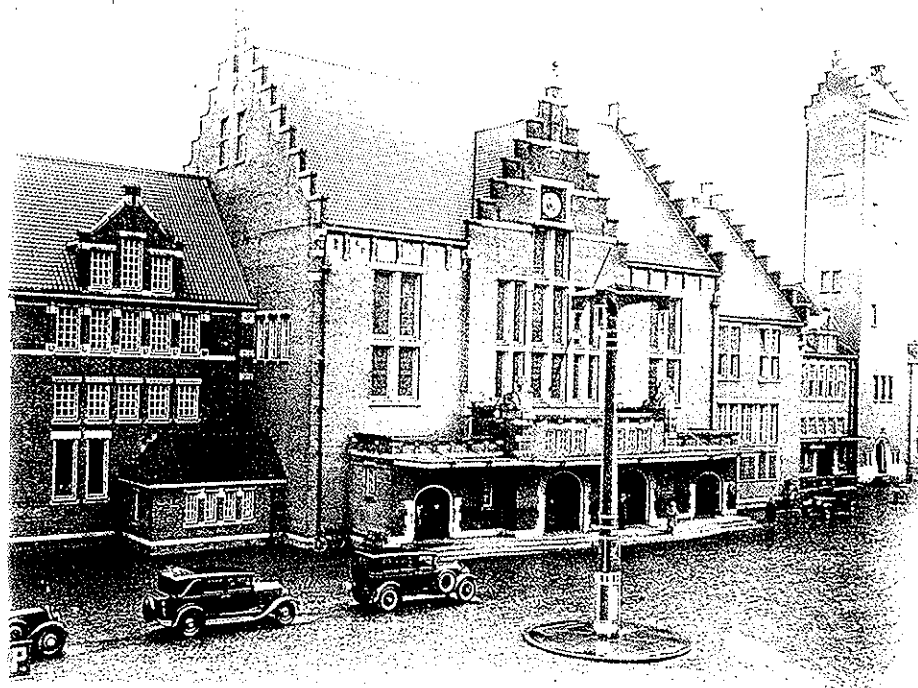
Weinig had het gescheeld of een van de aardigste Waterstaat-stations, dat van Wolvega, was roemloos in stof opgegaan, totdat de redding kwam van een illustre gezelschap 'monumentenzorgers'. Er waren van dit kleine type, om precies te zijn Waterstaat-station der vierde klasse uit 1868, al acht in Friesland gesloopt. Wolvega was de laatzst overgeblevene.

Wolvega, gerestaureerd in 1992 voor het respectabele bedrag van een miljoen gulden, staat model voor de nieuwe koers van de NS, zoeken naar een combinatie van functies en behoud van het origineel. In het station is, in de oude vertrekhal, een kantoor gevestigd, waarvoor een schuin glazen scherm onder de luifel is geplaatst. Alle details, zoals de geschulpte dakrand en het pleisterwerk, zijn teruggebracht in de oude staat. Het vertrek voor de stationschef en de loketten zijn weliswaar verdwenen, maar belangrijker is dat het silhouet van een statig wit pand aan het spoor is gebleven.

Eigenlijk doet Wolvega op kleine schaal wat Amersfoort met zijn nieuwe station op grote schaal doet; het verbindt het reizen met commerciële functies, het buit, met andere woorden, zijn aantrekkelijke vierkante meters oppervlak uit. Dat moet ook, want NS Stations is, sinds het een zelfstandige divisie van de Spoorwegen is, in eerste instantie uit op een zo hoog mogelijk rendement van zijn opstellen. Die staan, niet toevallig, ook nog op A-locaties, een term



Maliebaanstation,
Utrecht, 1932



Station Maastricht, ca.
1935
Station Vierlingsbeek,
1956

die begin jaren negentig is gelanceerd door ex-minister Alders van VROM. Dat was weliswaar een aansporing voor bedrijven om zich dichtbij het openbaar vervoer-netwerk te vestigen, het schudde ook de NS wakker. Beschikten de Spoorwegen immers zelf niet over kantoren in de ereloge?

Het probleem was alleen dat niet alle stations op een dergelijke expansie waren berekend. En het gevolg was dat klassieke stations als die van Hilversum (Waterstaat-stijl), 's-Hertogenbosch (van Sybold van Ravesteyn) en van Amersfoort (beter bekend als het kasteel), alsnog sneuvelden. Omdat ze te klein waren en te inefficiënt voor de nieuwe exploitatie. Rotterdam CS zal in het komende decennium ongetwijfeld volgen. Het gaat bij de NS niet (meer) om het kaartjes kopen alleen.

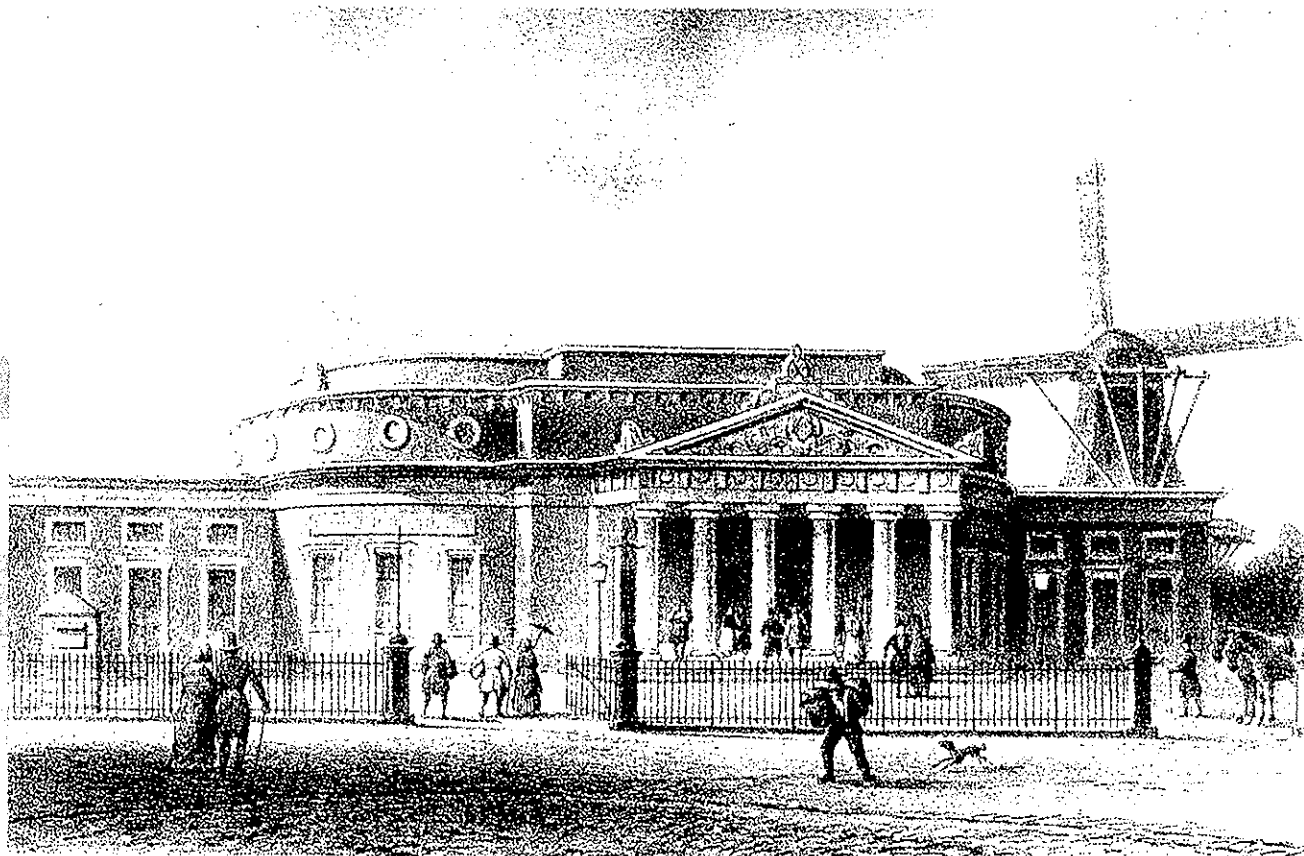
houten loods

De opkomst, ondergang en revival van het station wordt belicht in het Nederlandse Spoorwegmuseum, een expositie die duurt tot het einde van dit jaar, in een gebouw dat zelf het bewijs van neergang is.

Station Maliebaan, dat nu onderdak biedt aan historische treinstellen en locomotieven, was in 1874 het eindpunt van de verbinding met Hilversum. Utrecht beschikte door een weifelende houding van de Tweede Kamer vorige eeuw ineens over drie stations die geen van alle met elkaar in verbinding stonden. Toen het spoorwegnet uiteindelijk toch op elkaar werd aangesloten en het Centraal Station zijn opmars kon beginnen, een ontwikkeling die nog steeds voortduurt, werd Maliebaan met zijn klassieke, symmetrische façade overbodig.

Maliebaan had nog het geluk dat het als museum voortleefde, het veel jongere Centraal Station van Van Ravesteyn hield het slechts dertig jaar vol, van 1939 tot begin jaren zeventig, iets dat door de Utrechters nog steeds wordt betreurd. Hier ging een van de weinige neobarokke spoorpaleizen ten onder, een station dat de frivoliteit van het reizen leek te belichamen, en dat alles ten faveure van een betonnen kolos waarin de weg nauwelijks te vinden is. Utrecht Hoog Catharijne mag dan inmiddels zijn derde verbouwing achter de rug hebben, het blijft een voorbeeld van een NS-station waarin bij het combineren van functies een grens is overschreden, die van het overzichtelijke.

Ook al is er een verbeterde scheiding aangebracht tussen het winkelcentrum enerzijds en de stationshal anderzijds, de open ruimte is onmiddellijk weer dichtgekoekt en de toegangen naar de perrons blijven donkere spelonken. Alsof je afdaalt in de onderwereld en daar een ongewis bestaan tegemoet gaat.



Wie het stationslandschap van Nederland beziet, reist door een wereld van stijlen en smaken, van modes en van de tijdgeest, van voorspoed en tegenslag. Het begon met een houten loods, in 1839 in Amsterdam, het eindigt voorlopig met een futuristische transparante overkapping die plaats biedt aan de hogesnelheidstreinen naar Frankrijk en Duitsland. Alleen al in de architectuur wordt een andere opvatting van reizen weerspiegeld. Was dat in de negentiende eeuw nog een onderneming, een avontuur, rond het jaar 2000 staat een treinreis gelijk aan een efficiënte verplaatsing. Snel, schoon, comfortabel, daar gaat het om. De trein is naar het vliegtuig toegekropen, in zijn faciliteiten en in zijn visie op transport.

Van de eerste stations resteert er nog een, maar nauwelijks herkenbaar, getransformeerd als hij is tot poort naar het westen: de Willemspoor aan het Haarlemmermeerplein in Amsterdam. Rotterdam bezat rondom 1850 een van de zonderlingste stations waaraan alleen nog etsen herinneren, een gebouw in Tudor-stijl dat refereerde aan een Brits landhuis. Nooit eerder vertoond, nooit meer nagevolgd.

Toen het reizen per spoor zijn nieuwigheid had verloren, kwam er ook meteen een standaardisering die tussen 1863 en 1879 over het hele land werd toegepast. De Waterstaat-stijl, een basisvorm die in grootte werd onderverdeeld in vijf klassen. Dordrecht kreeg een eerste klas Waterstaat, Zurphen een tweede klas, Middelburg de derde klas, Wolvega de vier-

de klas en Kapelle de vijfde klas. Typierend aan de Waterstaat-stations zijn de boogvensters, het pleisterwerk, een driehoekige gevelbekroning en soms ook nog een fronton met in het hart de stationsklok. Meer is het niet, Waterstaat is 'wat-er-staat'.

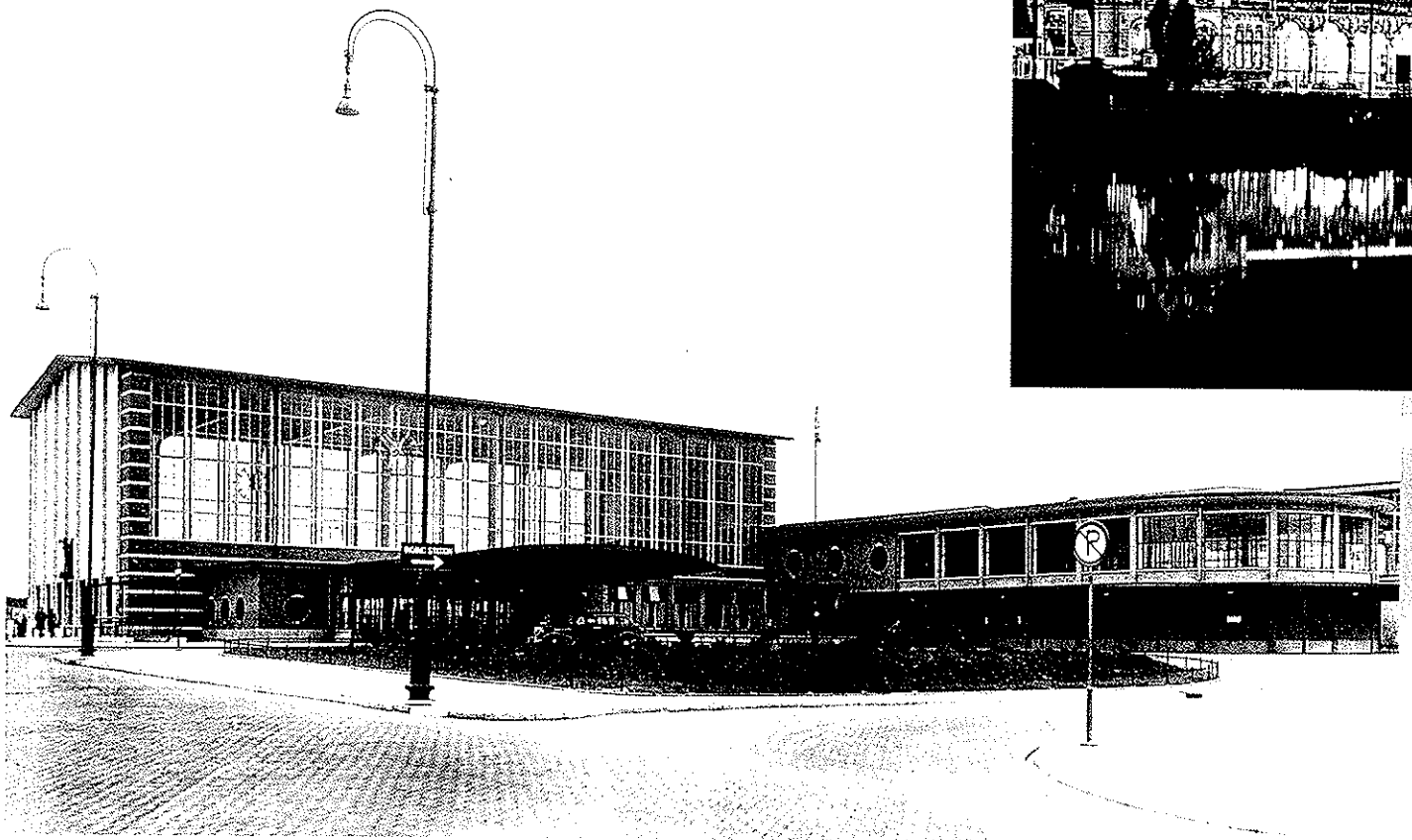
kastelen

De grote monumentale gebouwen moesten nog komen. Architecten als Margadant, Cuypers en Peeters presenteerden aan het eind van de negentiende eeuw een stationsgebouw dat imponeerde met hallen die verwezen naar de gotiek, met beeldhouwwerk op de gevels en met torens en koepels. Hollands Spoor, Nijmegen, Leiden en Delft kregen stations die er meer uitzagen als Loire-kastelen dan als vertrekhallen.

Natuurlijk is het boegbeeld van die generatie stations het Centraal Station in Amsterdam van Cuypers dat op een eiland in het havenfront werd gelegd, een situering waar nog steeds over gemokt wordt, omdat Amsterdam zo het zicht op het IJ verloor. De kathedraal van Cuypers, die bij oplevering de grootste kap ter wereld had (een overspanning van 45 meter, een hoogte van 23 meter en een lengte van 306 meter) is de laatste jaren successievelijk verbouwd en gerestaureerd. Tunneldoorgangen werden verbreed en de gesloten noordzijde werd op een subtiële manier opengegooid, zodat Amsterdam toch weer op het IJ kan uitkijken, al is het vanaf het peron.

Op perron 1 zijn de oude wachtkamers gerestau-

Station Willemspoor,
Amsterdam, ca. 1850



Station Amsterdam
Amstel, 1939

reerd op een manier die aan de operatie in Groningen doet denken, plafonds werden schoongekrabd, gewelven blootgelegd met prachtige ornamenten aan de balken, en opnieuw was het effect verrassend; dat er zo'n pracht achter de verlaagde plafonds zat. Maar hier, in deze gevoelige monumentale ruimtes, wordt een strijd uitgevochten tussen het streven naar authenticiteit en de commerciële exploitatie. Met name de weinig subtiele Amerikaanse inrichting van de Burger King verhoudt zich moeilijk met de tweede klas wachtkamer. Een ring met beeldschermen en opdringerige lampen beneemt bijna het uitzicht op het schitterende plafond. Douma, inmiddels gepensioneerd, mopperde over de stalletjes en kiosken die waren neergestreken in de centrale tunnel. Was eerst het Centraal Station voor vele miljoenen verbeterd om de stroom reizigers op te vangen, werd uitgerekend de hoofdas weer 'dichtgezet'.

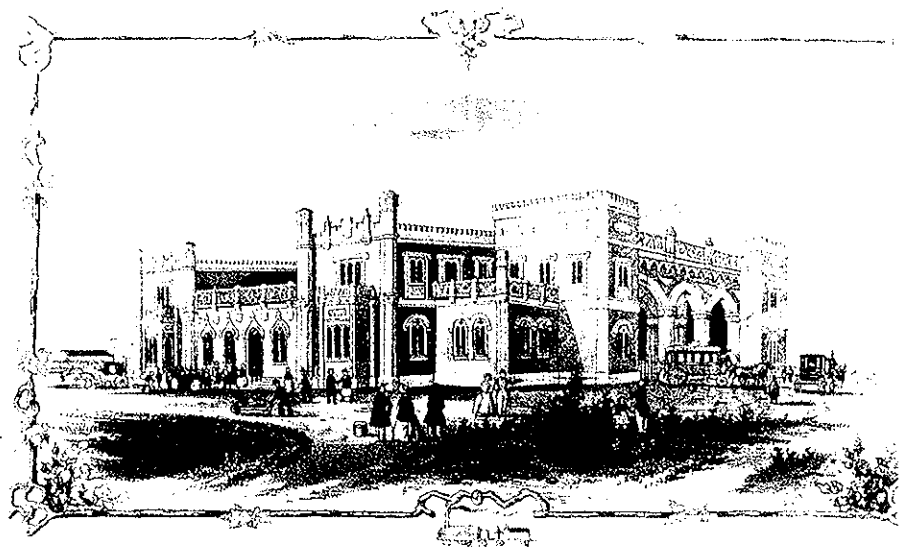
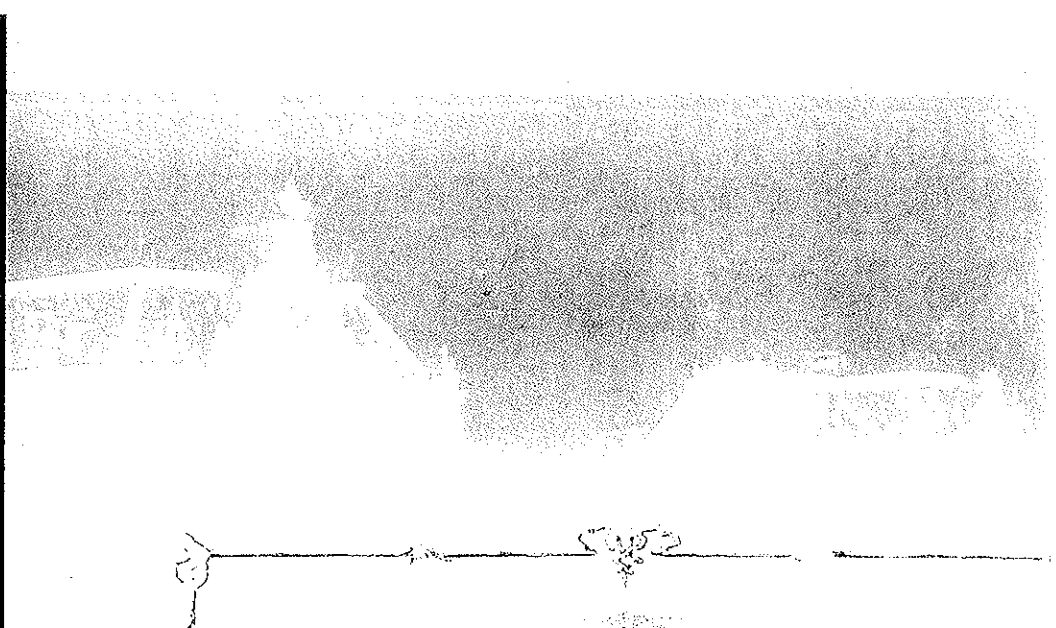
En nog zal de onrust blijven op Cuypers' station. Voor de aansluiting op de Noord-Zuidlijn en de aankomst van de hogesnelheidstrein zal er een laag onder het station worden gelegd; het is letterlijk en figuurlijk een nieuwe dimensie die aan het station en het treinverkeer wordt gegeven. Die, zoals blijkt uit het ontwerp van de architecten Benthem Crouwel, ook weer uitgaat van een nieuwe filosofie, een station dat overzichtelijk is, waar licht valt op de perrons, zodat je niet zoals bij Utrecht Hoog Catharijne dwaalt en verdwaalt. Dat kan uitgerekend Amster-

dam met zijn internationaal reizigersverkeer niet hebben.

De terugblik die het Nederlandse Spoorwegmuseum geeft op de stations is een nostalgische tour langs de hoogtepunten van de Nederlandse spoorwegarchitectuur. Valkenburg hoort daarbij, het enige station dat in mergel is gebouwd, waar heel Nederland zijn naam in de muur heeft gekrast. Haarlem ook, vaak als decor gebruikt in historische films, omdat het nog steeds een gaaf art nouveau-station is met zijn tegeltableaus en houtsnijwerk in de wachtkamers. Of Maastricht, een van de weinige stations waarin de invloed van Berlage doorklinkt, hetgeen is af te lezen aan de Italiaans aandoende toren en de gewelven waaronder je naar het perron loopt. Het is een ontwerp van G. van Heukelom die in de eerste twintig jaar van de twintigste eeuw hoofdontwerper van de Staatsspoorwegen was.

imago

Voordat de crisis definitief toesloeg en de oorlogsbommen de monumentale stations van 's-Hertogenbosch, Nijmegen en Arnhem velden, werd nog Amsterdam Amstel opgeleverd, gebouwd door H. Schelling (1939). Met Amstel dient zich een nieuwe, frisse visie op het station aan. Een enorme lichte hal die doorloopt in een tunnel, waar de perrons dwars op liggen. Het Nieuwe Bouwen, met zijn drang naar functionaliteit, laat zich gelden in Amsterdam



Amstel en toch is de versiering niet helemaal verge-
ten. Een wandschildering van Peter Alma en nissen
van natuursteen voor de loketten geven het Amstel-
station een vertrouwd aanzien, het is een toonbeeld
van modernisme waar de scherpe kantjes van zijn
afgeslepen.

Vanaf 1956 ging het mis, toen in Vierlingsbeek een
eenvoudig stationnetje werd gebouwd, dat vervol-
gens overal in Nederland werd gekopieerd. Een gla-
zen aquarium voor reizigers dat in niets herinnerde
aan het Waterstaat-station dat op die plaats had
gestaan. Vooral de voorstadhalte kreeg dit uniforme
aanzien, van Doetinchem-West tot Tilburg-West.
Het leek wel of de interesse in de magie van het sta-
tion was verflauwd.

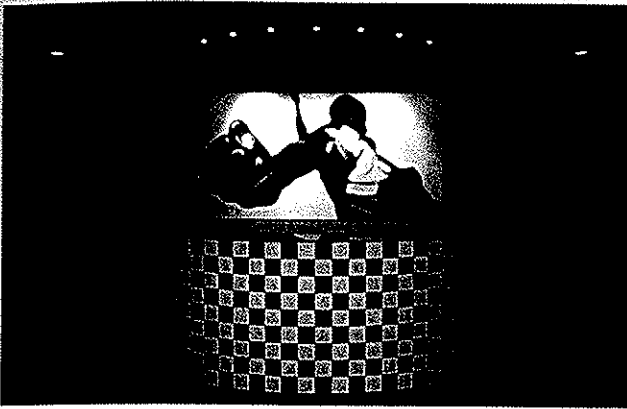
Dat de eenvormigheid werd doorbroken met de
nieuwe stations van Heerenveen en Lelystad, beide
internationaal bekroond, was het teken dat ook de
NS zag dat het de reizigers van zich had vervreemd.
Het station werd (weer) onderdeel van het bedrijfs-
mago, onderstreept de identiteit, allemaal nodig om
weerstand te kunnen bieden aan de auto. Maar de
nieuwe generatie stations leed weer aan een nieuw
euvel, ze koketteerden stuk voor stuk met de high
tech-architectuur. Of je nu in Zaandam of in Breda
uitstapte, je had het gevoel dat je overal werd begroet
door een rood stalen frame. Praktisch misschien,
maar niet hartverwarmend. Dat het station ook dat
uniforme juk weer heeft afgeschud, komt door een

aantal factoren. De spoorwegen die lang samen-
werkten met twee of drie huisarchitecten, beschou-
wen de bouw van een station nu als een aparte opgave
die aan elke willekeurige architect kan worden
ge Gund. Zo bouwt Ben van Berkel het nieuwe station
van Arnhem en is station Bijlmer in Amsterdam zelfs
in handen gelegd van een buitenlandse architect,
Nicholas Grimshaw, die met Waterloo station in
Londen heeft bewezen dat hij oud en nieuw onder
één dak kan brengen.

Minstens zo belangrijk is de verdeling van NS
Stations in regio's die zelfstandig hun architectuur
mogen bepalen, er komt zelfs al een zekere concu-
rentie op tussen stations die elkaar met de exploitatie
de loef willen afsteken. Het station is van karakter
veranderd, het is niet meer de voorpost naar een ver-
land, het ademt niet meer de exclusiviteit of het eli-
taire van reizen. Zo gedemocratiseerd als de treinreis
is geworden, zo gewoon is het station. Je kunt er een
kaartje kopen, maar ook een pak laten stomen, je
kunt er vergaderen maar ook een ijsje eten. Het
hedendaagse station is uitgegroeid tot een super-
markt aan het spoor, waar het treinkaartje zo onge-
veer in hetzelfde schap ligt als de rol drop. De archi-
tectuur die daarbij hoort, is een mengeling van kort-
stondig effectbejag of juist gerestaureerde deftigheid.
Een Burgerking onder geornamenteerde plafonds,
dat is het moderne station ten voeten uit. Het is high
and low culture onder één dak.

boven: Station
Groningen, 1953
rechts: Station Rotterdam,
ca. 1850
(alle foto's: Nederlands
Spoorwegmuseum)

'Stationsarchitectuur in
Nederland', tot en met 31
oktober, Nederlands
Spoorwegmuseum,
Maliebaanstation,
Utrecht; di t/m vr 10-17,
za en zo 11.30-17; MJK
gratis
C. Douma,
'Stationsarchitectuur in
Nederland 1965-1978',
Walburg Pers, Zutphen;
ISBN 90 5730 009 5; prijs
f 125,00



Carl Hermès, 'Hit the G', 1993

HAKS WAS HERE

Ter gelegenheid van het vijfjarig bestaan van het nieuwe gebouw heeft het Groninger Museum oud-directeur Frans Haks gevraagd om nog één maal het hele museum naar zijn hand te zetten. Door middel van een tentoonstelling en een boek krijgt Haks de gelegenheid te reflecteren op zijn aankoopbeleid en zijn opvattingen over het museum. De tentoonstelling, die tot en met 4 juni in het museum te zien is, geeft zo een overzicht van het verzamelbeleid van Frans Haks in de periode 1978-1995. De oud-directeur zag het museum als een plek waar de veranderingen in de kunst zichtbaar gemaakt moeten worden. De kwaliteit van de aangekochte werken stond daardoor

nogal eens ter discussie. Tegelijk met de tentoonstelling verschijnt er een boek van Haks. In *Een pis-sende poes in museumland* verantwoordt en belicht hij de aankopen en het gevoerde beleid; MJK gratis

SIGMAR POLKE

De Stadsgalerij Heerlen presenteert van 4 februari tot en met 9 april de expositie 'Sigmar Polke: Muziek van onbekende herkomst'. De tentoonstelling bestaat uit veertig gouaches uit 1996, aangevuld met enkele schilderijen van het Instituut Collectie Nederland. De titel van de tentoonstelling verwijst naar het contact tussen de musici en het publiek tijdens een intiem kamerconcert. De tentoonstelling

kan zo gezien worden als een hedendaags kamerrecital van Polkes artistieke kwaliteiten. De gouaches kenmerken zich door een meeslepende virtuositeit met bijzondere kleurencombinaties. Sigmar Polke (1942) wordt gerekend tot een van de belangrijkste hedendaagse kunstenaars. Figuratie en abstractie, anekdote, symboliek en ironie vormen de ingrediënten voor zijn veelzijdige oeuvre. Polke ontleent zijn motieven aan krantenfoto's, negentiende-eeuwse prentenboeken en vakantiekiekjes; MJK gratis



Sigmar Polke, 'das Überlaufen von Milch verhindert man, wenn man eine Sohle aus Samt in die Schuhe legt', 1996



Siert Dallinga, 'Tegelpad', 1997

SIERT DALLINGA

Museum Willem van Haren in Heerenveen toont van 6 februari tot en met 9 april werk van Siert Dallinga. De tentoonstelling omvat een keuze uit zijn werk van de laatste tien jaar. Dallinga maakt schilderijen en beelden die zeer herkenbaar zijn. Zo heeft hij alledaagse voorwerpen als een keukengeiser, een beschuitbus en een spiritusfles op ware grootte nagemaakt in brons of plaatstaal en beschilderd met de oorspronkelijke kleuren; aandoenlijke sculpturen van alledaagse voorwerpen met een intiem gevoel voor schoonheid. Ook Dallinga's schilderijen begeven zich vaak op de grens van kunst en sentiment. De laatste jaren is zijn jeugd in Heerenveen een belangrijke bron van inspiratie. Herinneringen aan zijn oude woonplaats vormen het uitgangspunt voor zijn recente doeken, tekeningen en zeefdrukken; MJK gratis

GESTOORDE VORSTEN

Het Museum Dr. Guislain (Geschiedenis van de Psychiatrie) te Gent staat tot en met 31 mei in het teken van de macht. De tentoonstelling verkent de overeenkomsten en het onderscheid tussen echte en ingebeelde macht. Macht heeft iets met waanzin en waanzin met macht. Sommige koningen proberen hun waanzinnige dromen te laten uitkomen. Personen in gestichten dromen van hun eigen koninkrijk, zonder dat ze werkelijk gezag genieten. Het verschil tussen beide opvattingen blijkt vaak flinterdun. 'Gestoorde vorsten' toont onder andere werk van Erszébet Baerveldt, die geïnspireerd wordt door de zestiende-eeuwse Hongaarse 'bloedgravin' Erszébet Bathory, een dame die tientallen dienstmaagden zou hebben vermoord om in hun bloed te kunnen baden. De tentoonstelling bevat ook werk van mensen die via hun kunst megalomane ideeën hebben vormgegeven, toegang BF 200

Liza May Post, 'The perfume department', 1996

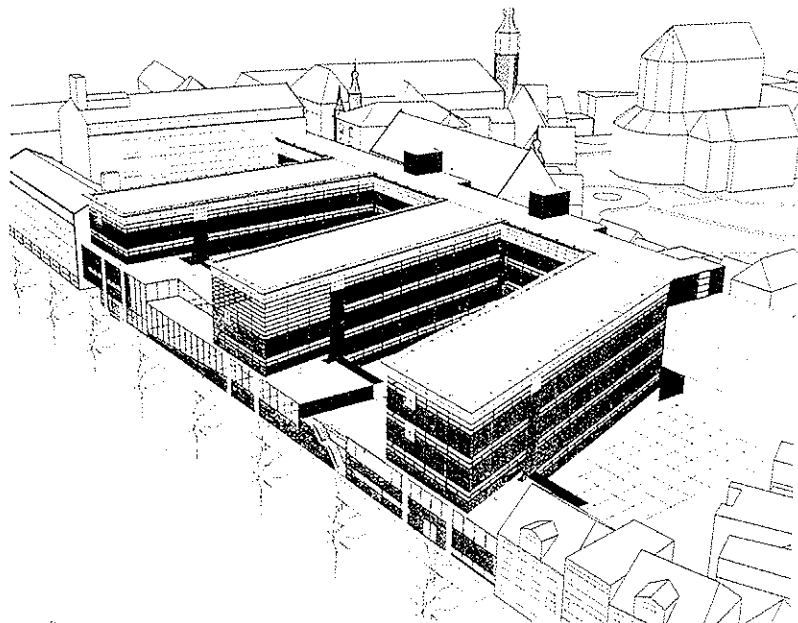
LIZA MAY POST

Er ligt een jonge vrouw in zwarte kleding op de hagelwitte vloer van de parfumerieafdeling van een groot warenhuis. De klanten besteden weinig aandacht aan haar. Ze lijkt in zichzelf gekeerd. Het is onduidelijk of ze ligt te genieten of dat ze mogelijk bedwelmd is door de geuren om haar heen. Ze is in de winkel aanwezig, maar ook weer niet. Het is een gevoel dat je wel vaker krijgt bij de figuren in de foto's en video's van Liza May Post. De figuren in het werk van Post hebben doorgaans een ongemakkelijke relatie tot hun omgeving of tot zichzelf. Ze wenden hun gezicht veelal van de beschouwer af, waardoor je slechts kunt raden naar hun emoties. Bureau Amsterdam, de dependance van het Stedelijk Museum, presenteert van 5 maart tot en met 9 april enkele nieuwe videowerken van deze kunstenaar; MJK gratis

Bentham Crowwel Architecten bv bna

Amsterdam

Projectarchitecten Job Architects
 Jan Benthem, Mels Crowwel,
 Stan Rietbroek
 Medewerkers Contributors Cees van
 Giessen, Ton Hoogland, William van
 Ingen, Henk Joustra, Peter Kropp,
 Dirk Zuiderveld
 Ontwerp Design 1990-1993
 Opdrachtgever Commissioned by
 Gedeputeerde Staten Provincie
 Groningen, Groningen
 Aannemer Contractor
 Lodewijk Geveke Bouw bv, Haren Gr.
 Constructeur Structural Engineer
 Ingenieursburo Wassenaar bv, Haren Gr.
 Interieurarchitect Interior Architect
 Benthem Crowwel Architecten bv bna
 Tuinarchitect Landscape Architect
 Benthem Crowwel Architecten bv bna
 Kunstenaars Artists Wout Berger,
 Marjoleine Boonstra, Rebecca Horn,
 Gerald van der Kaap



Turfsingel met onder
 middelste nieuwe
 het restaurant
 Turfsingel with the
 under the central r

Provinciehuys

Provinciehuys

St. Jansstraat 4, Groningen



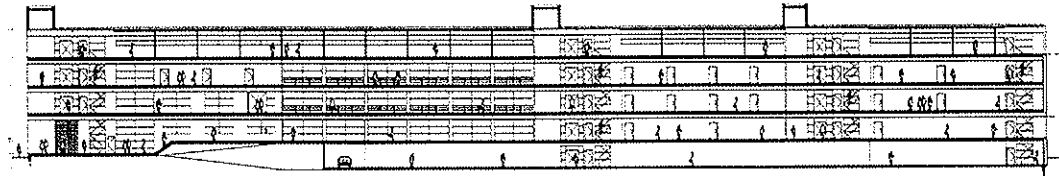
- 1 Provinciehuys, het nieuwste gedeelte
Provinciehuys, the newest part
- 2 Een ouder en het oudste deel van het Provinciehuys met Statenzaal
An older, and the oldest part of the Provinciehuys with Statenzaal
- 3 Ingang Entrance
- 4 Ingangplein
Entrance courtyard
- 5 Tuin op parkeergarage
Garden on car park
- 6 Sint Jansstraat
- 7 Turfsingel
- 8 Singelstraat
- 9 Martinikerkhof
- 10 Martinikerk Martini church
- 11 Martintoren Martini tower
- 12 Prinsenhof



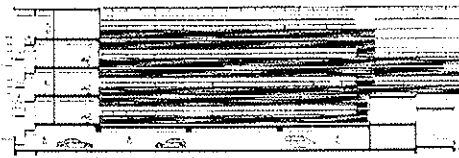
Turfsingel, gezien vanuit het noorden, op de achtergrond de Martinitoren
 Turfsingel seen from the North with the Martini tower in the background

Het Provinciehuys vormt reeds lang een ensemble in het hart van de stad Groningen. Het meest historische deel is vrijwel ongemoeid gelaten. Andere delen en aansluitende gebouwen zijn goeddeels gesloopt om plaats te maken voor de nieuwbouw. De hoofdentree ligt aan de Sint Jansstraat op de kop van een langgerekt bouwdeel, dat een nieuwe straatwand vormt van de Singelstraat. Alle bouwdelen – oud en nieuw – zijn aan deze centrale as geschakeld. Drie nieuwe kantoor-schijven waaiëren van deze as uit naar de Turfsingel. Door lichte verdraaiingen hebben de bouwdelen geen haakse beëindiging en vindt een versmelting plaats met de richtingen in de stad. Aan de Turfsingel worden de schijven verbonden door een in hoogte variërende bebouwing, die samen met de koppen van de kantoor-schijven een gesloten singelwand doet ontstaan. In deze bebouwingsstrook worden functies gehuisvest, die zowel vanuit het complex als direct vanaf de Turfsingel kunnen zijn ontsloten, zoals een restaurant en een fitness-ruimte. Onder de nieuwbouw bevindt zich een parkeergarage, half verdiept ten opzichte van de Singelstraat. Op het dak van de garage liggen tussen de kantoor-schijven drie binnentuinen, waarvan de meest noordelijke ook vanaf de Turfsingel bereikbaar is. Vanuit de centrale as is het oude deel van het Provinciehuys te bereiken via een luchtbrug op de tweede verdieping, die aansluit op de doorgang naar de publieke tribune van de Statenzaal. Door op de bovenste laag van de centrale as alle techniekruimten te plaatsen wordt storende bebouwing op het dak voorkomen. De verschillende functies in het gebouw zijn door variaties in materiaalgebruik herkenbaar gemaakt. De gevel aan de Singelstraat heeft servicekernen van rode Groninger baksteen en een verticale strook helder glas ter plaatse van lift en trap. De vergaderruimten hebben een licht hellende gevel van zilvergrijze beplating. De gevels van de kantoor-schijven zijn opgebouwd uit horizontale stroken, met afwisselend rode Groninger baksteen en raamstroken. De gevel van de multi-functionele strook aan de Turfsingel is opgebouwd uit rode Groninger baksteen en raampartijen van uiteenlopend formaat.

The Provinciehuys, the head office of the Province of Groningen, has long been an ensemble in the heart of Groningen. The most historic part has been left virtually untouched. Other parts and adjacent buildings have been largely demolished to make way for the new building. The main entrance is on the Sint Jansstraat at the end of an elongated part of the building, which forms a new streetwall of the Singelstraat. All parts of the building – old and new – have been linked to this central axis. Three new office slabs fan out from this axis toward the Turfsingel. Through gentle rotations the buildings do not end abruptly and there is a fusion with the directions of the city. On the Turfsingel, the slabs are linked by buildings of varying heights, which together with the ends of the office slabs cause a closed canal wall to come into being. Functions are housed in this strip of buildings which can be reached both directly from the Turfsingel and from the complex, such as a restaurant and fitness area. There is parking under the new building, semi-sunken with regard to the Singelstraat. There are three inner gardens on the roof of the car park between the office slabs, the most northerly of which is also accessible from the Turfsingel. From the central axis, the old part of the Provinciehuys can be reached via a walkway on the second floor, which links up with the passageway to the public seats of the Statenzaal. By putting all the technical spaces on the top floor of the central axis, disturbing building on the roof has been avoided. The various functions in the building have been made recognizable through variations in material use. The wall on the Singelstraat has service cores of red Groningen brick and a vertical strip of clear glass at the lift and stairs. The conference rooms have a gently sloping wall of silver-grey plates. The walls of the office slabs are constructed of horizontal strips, with alternating red Groningen brick and strips of windows. The wall of the multi-functional strip on the Turfsingel is constructed of red Groningen brick and windows of diverse size.

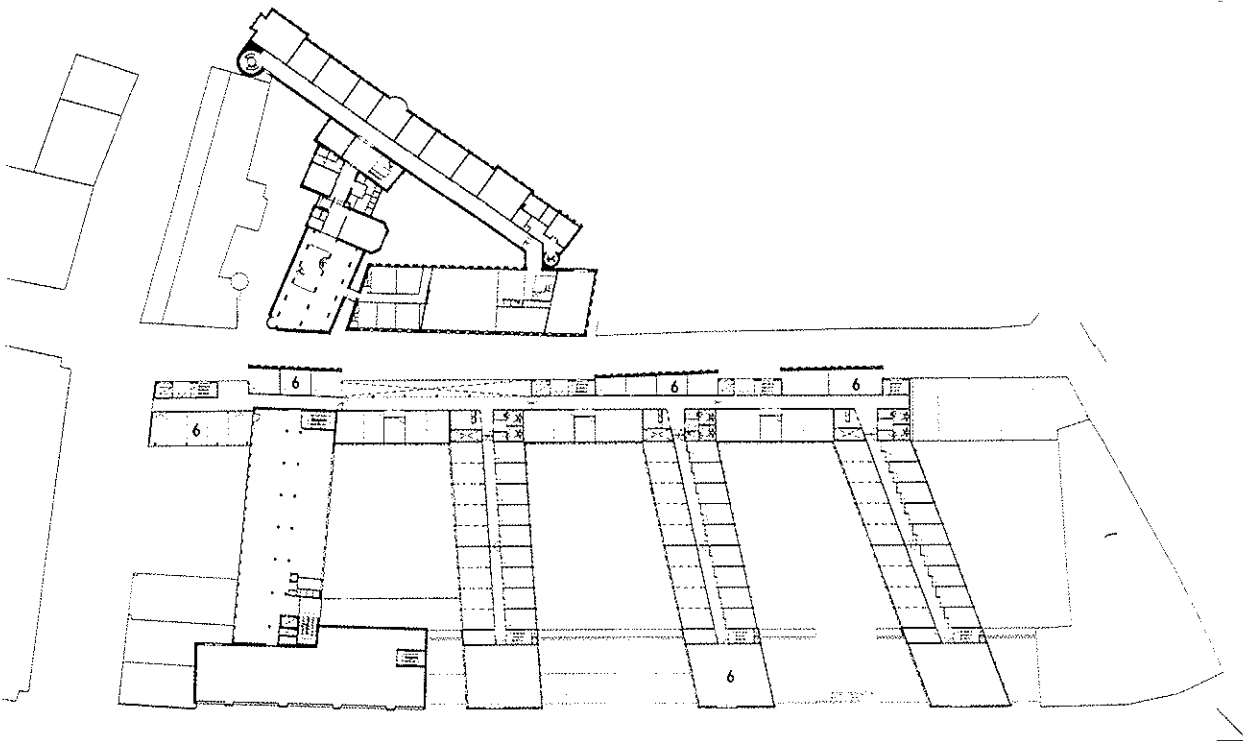


Doorsnede D Cross section D



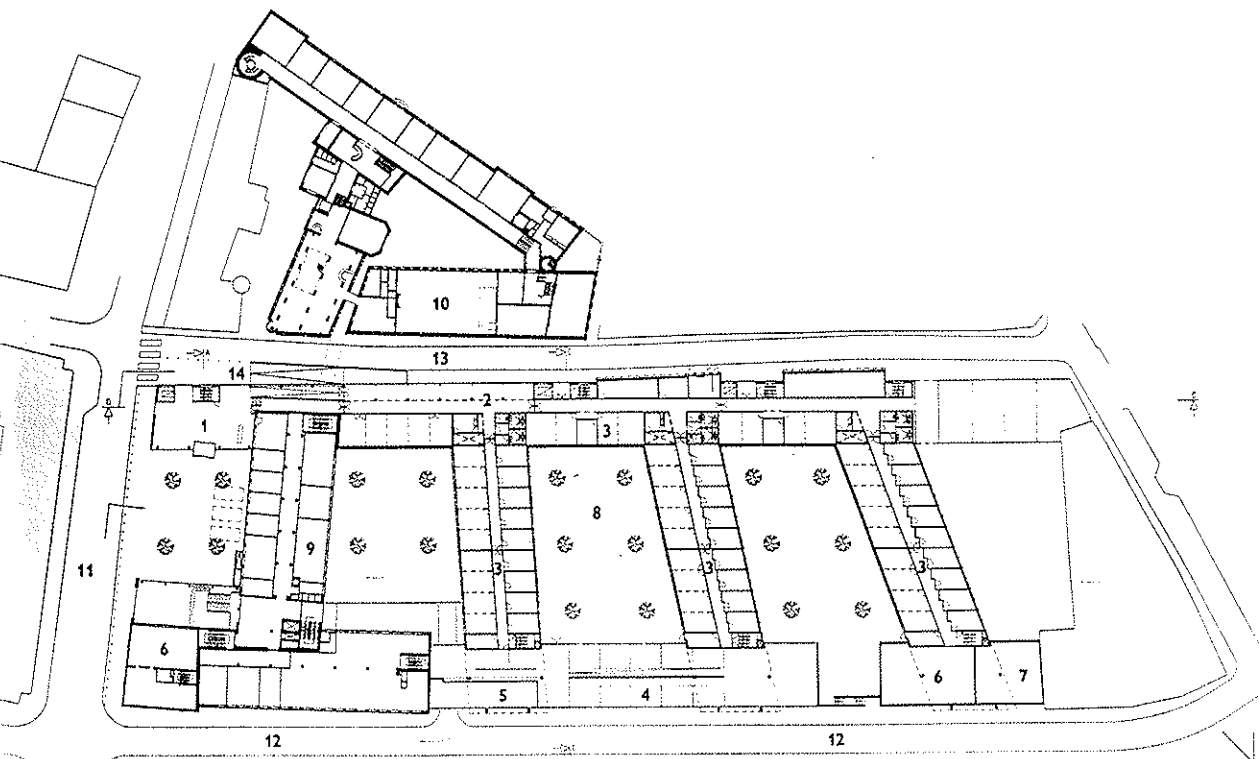
Doorsnede C Cross section C

ingang bij Sint Jansstraat Entrance at Sint Jansstraat

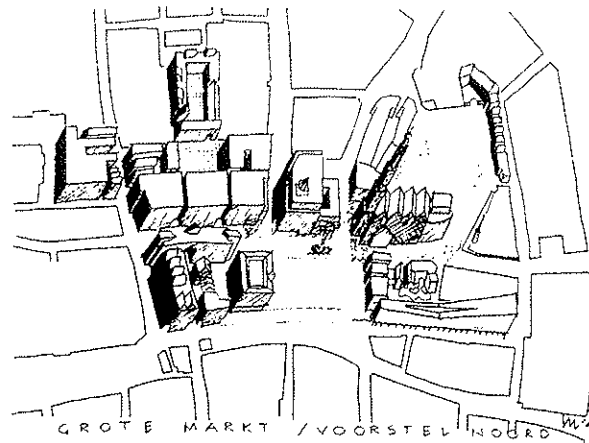


Eerste verdieping First floor

- 1 Ingang, entreehal
Entrance, entrance hall
- 2 Centrale as
Central axis
- 3 Kantoren
Offices
- 4 Restaurant
Restaurant
- 5 Keuken
Kitchen
- 6 Vergaderruimte
Conference room
- 7 Sportzaal
Sports hall
- 8 Tuin
Garden
- 9 Griffiegebouw
Registry building
- 10 Oudste gebouwdeel met 5
Oldest building section with 5
- 11 Sint Jansstraat
- 12 Turfsingel
- 13 Singelstraat
- 14 Inrit parkeergarage
Ramp of car park



Begane grond Ground floor



rechts Ontwikkelingsvisie Grote Markt Groningen

rechterpagina

boven Entreegebouw Centraal Museum, zicht ontvangsthal.

onder Uitbreiding Centraal Museum met links het entreegebouw en rechts het Rietveldpaviljoen.

college te kunnen komen. Tegenwoordig is zelfs de vvd tegen. Alle zittende raadsleden, die voor De Appelaar hadden gestemd, werden door de lokale partij van de kieslijst gehaald en vervangen door partijgenoten met een opstelling anti-Appelaar. Ook monumentenzorg ging niet akkoord en weigerde recentelijk twee noodzakelijke ontheffingen te verlenen. Met name dit laatste punt vormt een troef voor de Raad van State. Wanneer het plan wordt afgekeurd op procedurele gronden, kan Haarlem zich ontdoen van de contractueel op de hals gehaalde verplichtingen. Dat opent de weg voor de nieuwe raad om meer op de kwaliteiten van de context toegesneden plannen te gaan ontwikkelen. *Paul Meurs*

Showbiz City

De Grote Markt in Groningen was tot 1945 een van de belangrijkste historische pleinen van Nederland. Tijdens de bevrijding zijn drie van de vier wanden in de as gelegd. Sindsdien worden de lotgevallen van de Grote Markt bepaald door sociaal-economische verwachtingen, bezoekersprognoses, winstpercentages, verfraaiingswensen, politieke ideologieën en de soms verrassende uitkomsten van het politieke spel in de raad. De plannen die sinds de wederopbouw zijn opgeleverd, worden gekenmerkt door de wens de 'fouten' daarvan ongedaan te maken.

Het onlangs gepresenteerde voorstel voor de Grote Markt vormt hierop geen uitzondering. Deze 'ontwikkelingsvisie' voorziet in een enorme operatie: de huidige eigenaren moeten hun bezittingen opgeven in ruil voor een aandeel in een nieuw te ontwikkelen gebouwenbestand, bestaande uit drie bouwblokken van soms kolossale afmetingen.

Het 'stedebouwkundige plan in wording' impliceert de volledige afbraak van alles wat op het plein aan de wederopbouw herinnert. Aangezien de stad noch de grond, noch de panden in eigendom heeft, moet de Gemeente de medewerking van de huidige eigenaren afdwingen. Deze willen de gigantische investeringen en de enorme risico's alleen op zich nemen als de gemeente onder de Grote Markt een parkeergarage toestaat. Deze garage wordt omzoomd door een ondergronds plein dat toegang geeft tot de winkels in de souterrains van de nieuwe bouwblokken. Een deel van de oostwand wordt

naar voren gezet, waardoor de pleinruimte voor het stadhuis weer de afmetingen krijgt die men bij de wederopbouw te benauwd vond.

De oplossingen waaraan de plannenmakers de voorkeur geven, zijn echter niet definitief vastgelegd. Over de individuele panden waaruit de nieuwe pleinwanden worden opgebouwd lezen we niets in het voorstel, evenmin over de schaal waarop gesloopt wordt. Dat is jammer, want juist deze onderdelen bepalen of de ontwikkelingsvisie uitmondt in een fundamentele verbetering of een onherstelbare catastrofe.

Terwijl de bestaande vormen van 'open' planning vooral bedoeld zijn om tijdens de uitvoering de bakens te kunnen verzetten, hoopt het stadsbestuur met deze open en onbepaalde plannen tijdens de besluitvorming voldoende draagvlak te creëren. Dat is een wezenlijk verschil, omdat nu niet aan het plan wordt gewerkt, maar aan de acceptatie ervan. Het 'open' deel van de ontwikkelingsvisie vormt daarbij het politieke wisselgeld.

De architecten Natalini, Coenen en Krier zijn daartoe naar Groningen geroepen. Naar hun oordeel staat niets het opnieuw ontwikkelen van de Grote Markt in de weg. Op hun aanbevelingen gaat de ontwikkelingsvisie echter nauwelijks in. Alleen de praktische tips van Coenen over de verkeersafwikkeling zijn meegenomen. Van belang is dat nauwelijks: de deskundigheid van de drie experts verbleekt bij de praktische en theoretische kennis die binnen het Gemeentelijk apparaat is opgetast. De sèances met Natalini, Coenen en Krier hadden klaarblijkelijk geen ander doel dan de ideeën over de Grote Markt van het aura van internationale deskundigheid te voorzien.

Een 'inspraakenquête' onder leiding van Jeroen Saris is de volgende stap. Gesuggereerd wordt dat 'een representatief deel van de bevolking' meebeslist over de invulling van de opengelaten aspecten. Deze 'inspraakenquête' is echter niets anders dan een manipulatiemechanisme, waarvan het doel is na te gaan 'hoe het draagvlak door bijstelling van de plannen kan worden verbreed.' Een soort verbeterde democratie, die de taak van de raad moet verlichten.

In het plan klinkt iets door van de gedurfde gebaren waarmee de dienst in het recente verleden de aandacht op zich wist te vestigen. De bizarre vermenging van plan- en besluitvorming staat hier haaks op. Of er staatsrechtelijk iets van deugt is sterk de vraag. Zeker is dat het een misbruik

impliceert van de stedebouwkundige expertise die in Groningen aanwezig is. Deze is vervangen door de regie van de showbusiness. Of Groningen in de nabije toekomst drie binnenstadsmastodonten à la Natalini erbij krijgt, of een markt met een zo groot mogelijke diversiteit en een zo breed mogelijk spectrum aan architectonische opvattingen, wordt bepaald door de manipulatie van een 'representatief deel van de Groningse bevolking', en niet door de raad namens de gehele Groningse bevolking over een uitgewerkt plan te laten beslissen. *Cor Wagenaar*

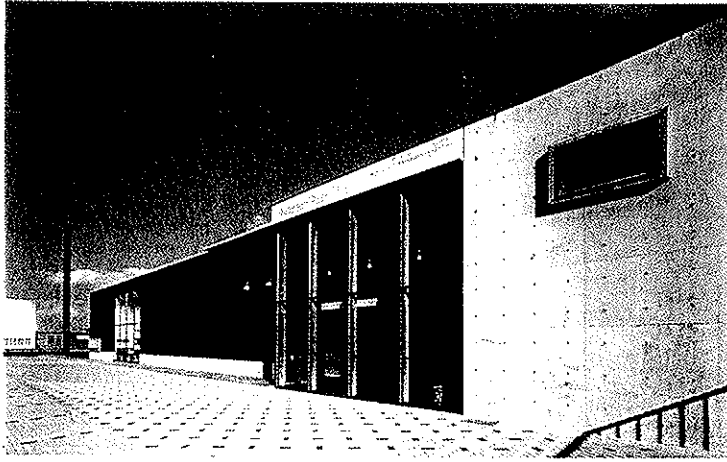
Ontsluiting van Centraal Museum

Utrecht heeft grootse plannen. Naast het ambitieuze Utrecht Centrum Plan en het aantrekken van Enric Miralles voor de verbouwing van het stadhuis, moet ook het Centraal Museum volgens de wethouder van cultuur een internationale betekenis krijgen. Een ambitie die overigens door Stéphane Beel en Lieven Achtergael, de ontwerpers voor de nieuwbouw en renovatie, prettig gerelativeerd werd: "Een museum in een kleine stad moet niet pogen om zijn rivalen in de grote steden de loef af te steken, maar moet zowel zijn waarde putten uit de kwaliteit van de individuele kunstwerken, als uit de manier waarop deze worden geëxposeerd." Ambities zijn er dus zeker, maar deze moeten niet gezocht worden in een prestigieus gebouw met een grote marketing waarde. Hierover lijken ontwerpers en directeur het eens, gezien het door Sjarel Ex geformuleerde museale beleid. Publieksbegeleiding en het bieden van hoogwaardige gastvrijheid behoren tot de kerntaken van het museum. Een van de grootste problemen van het bestaande Centraal Museum is het labyrintische karakter van de verzameling gebouwen en de ongelukkig gesitueerde entree. Daarnaast kampt het museum met moeilijk beheersbare klimatologische omstandigheden. Behalve een verbetering van de ruimtelijke organisatie en de klimaatregeling is een grotere toegankelijkheid van het museum gewenst. Gezien het dichte weefsel van gebouwen en binnentuinen bestaat nauwelijks of geen ruimte om nieuwe bouwvolumes kwijt te kunnen. Extra expositieruimte en depotruimte is dan ook elders gezocht.

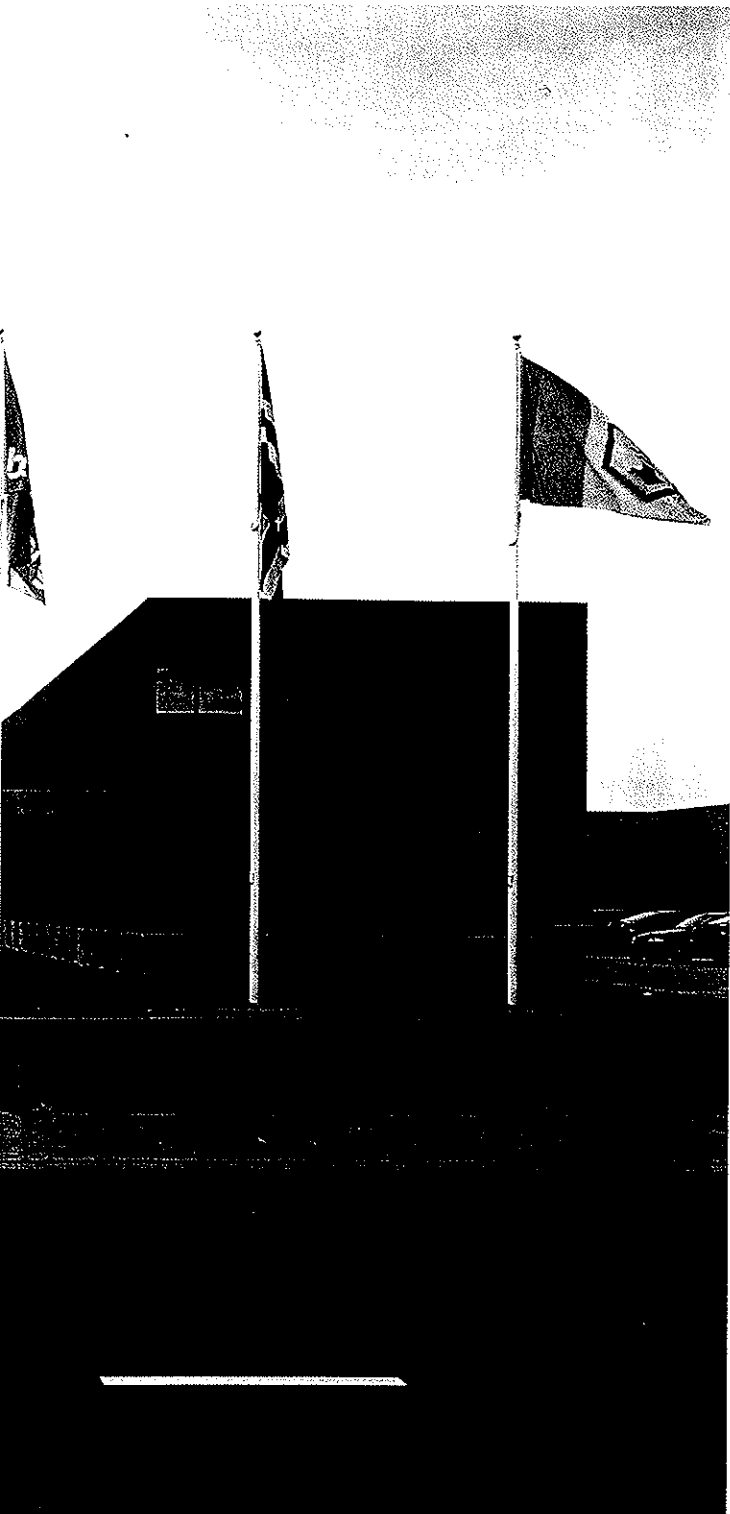
Eigen wereld in een karakterloze omgeving *Ballast Nedamhuis*

Noord van Karelse van der Meer in Groningen Voor een Gronings industrieterrein ontwierp architectenbureau Karelse van der Meer een kantoor en een werkplaats voor Ballast Nedam. Door het doordachte materiaalgebruik en de zorgvuldige detaillering valt de nieuwbouw des te meer op tussen de golfplaten loodsen en protserige showrooms die het leeuwendeel van de omringende bebouwing uitmaken. Met dit project maakt Karelse van der Meer duidelijk, dat esthetiek in deze omgeving wel degelijk betekenis kan hebben.





links Zijgevel met entree
linksonder Straatgevel



Corien Ligtenberg Foto's Rob 't Hart

Industrieterrain Euvelgunne aan de rand van Groningen biedt eenzelfde aanblik als elk willekeurig industrieterrain in Nederland. Aan weerszijden van brede straten wisselen rechttoe-rechtaan loodsen, werkplaatsen en showrooms elkaar af. De meeste zijn ontworpen om met een minimum aan materiaal zoveel mogelijk ruimte te bieden. In deze omgeving, waar esthetiek geen rol van betekenis speelt, vallen het robuuste kantoor en de achterliggende werkplaats van Ballast Nedam, neergezet in beton en zwarte baksteen, extra op. Het complex heeft een uitstraling die de omliggende panden vreemd is.

De meeste bedrijven die op het industrieterrain zijn gevestigd, hebben vooral werk- en opslagruimte nodig. Kantoren zijn bijzaak. Maar Ballast Nedam wilde op deze plek verschillende werkmaatschappijen onderbrengen en had daarom niet alleen een werkplaats nodig maar ook voldoende ruimte om het kantoorpersoneel te huisvesten. Dat bood de architect de gelegenheid een op zichzelf staand, representatief kantoorpand te ontwerpen.

Voor de bouw ervan was een diep kavel beschikbaar. Daardoor was het mogelijk om het kantoor dat in een U-vorm is gebouwd, een stuk van de weg af te leggen en zo een mooi front te creëren. Aan de straatzijde sluiten een liggende, rechthoekige betonnen schijf en een langgerekte loopbrug –die tevens fungeert als nooduitgang– de opening van de U af. De strakke, horizontale belijning en de opbouw in contrasterende vlakken geven het front een grafische strakheid. Een grasveld scheidt het kantoorpand van de straat.

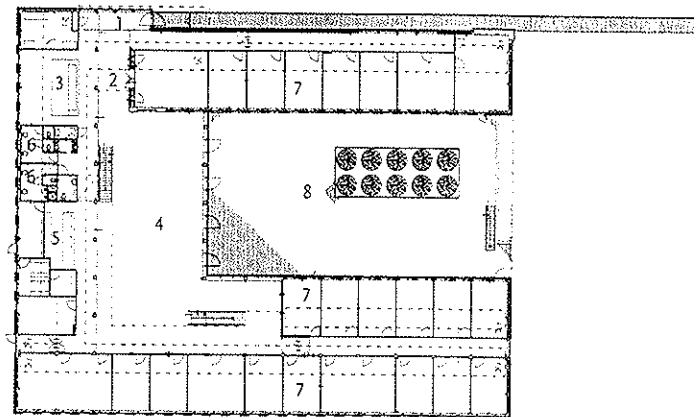
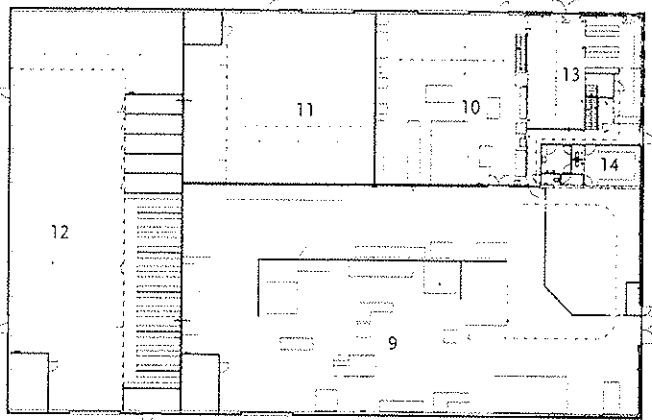
Achter dit front opent het kantoor zich naar de binnentuin. Een groot deel van de kantoren en ook de hoge centrale hal kijken op deze tuin uit. Licht en lucht zetten hier de toon; de kantoren hebben royale ramen en de wand van de centrale hal bestaat volledig uit glas.

Het materiaal is zorgvuldig gekozen. Het koele beton, de zwarte baksteen met zijn zwarte voeg en het dieprode hout van de teruggelegde kozijnen en borstweringen zorgen voor fraaie contrasten. Een lichtgrijze betonnen plint voorkomt dat het gebouw te 'zwaar' wordt.

In het verlengde van het kantoorpand ligt de werkplaats. Om de eenheid te behouden, is het exterieur daarvan ook door Karelse van der Meer ontworpen. Het stramien, de afmetingen en materialen van kantoor en werkplaats komen overeen, waardoor beide bouwvolumes als het ware in elkaar overlopen. Ook hier is ontworpen met oog voor detail. Royale ramen zorgen ervoor dat de mensen die binnen aan het werk zijn kunnen profiteren van het daglicht.

Interieur

De centrale hal van het kantoorpand strekt zich uit over twee verdiepingen. Door de metershoge glazen wand die aan de binnentuin grenst, stroomt het daglicht ongehinderd binnen. In deze grote ruimte –alle overmaat concentreert zich hier– is met succes geprobeerd de sfeer van een grand café op te roepen. De opdrachtgever wilde geen kille bedrijfskantine maar een prettige ruimte waar medewerkers en bezoekers op hun gemak een broodje kunnen eten, de krant of een vakblad kunnen lezen en rustig kunnen overleggen. Op de donkere betonnen vloer staan uitnodigend een tiental ronde tafels met daaromheen houten caféstoelen en om de hoek lonkt een meterslange leestafel. De 'wandelgangen', kantoren en andere ruimtes zijn om de centrale hal heen gelegd. Op de verdieping liggen de kantoren deels aan de vide.



Het interieur is licht en rustig van sfeer. Een deel van de wanden is wit gestuct, een deel is afgewerkt met warmrood oregon-pine. Op diverse plaatsen is de betonconstructie in het zicht gelaten.

Het kantoor en de werkplaats van Ballast Nedam wijken sterk af van de omringende bebouwing. De architect heeft op deze plek een eigen wereld gecreëerd; door zijn teruggelegde rooilijn en introverte karakter keert het complex zich als het ware van de omgeving af. Op veel plaatsen in de stad, waar de stedenbouwkundige regels wel gelden, zou dit in het nadeel van het complex kunnen werken. Maar in deze karakterloze omgeving lijkt dit de enige juiste keuze te zijn geweest.

KANTOOR EN WERKPLAATS VOOR BALLAST NEDAM

Opdrachtgever Ballast Nedam te Groningen

Ontwerp Karelse van der Meer Architecten, Groningen : Jurjen van der Meer, Paul van Bussum, René Onsia, Stef van Deemten (medewerker), Nicole Lagarde (interieur)

Adviseur constructies Ingenieursbureau Wassenaar te Haren

Aannemer Ballast Nedam Bouwborg bv

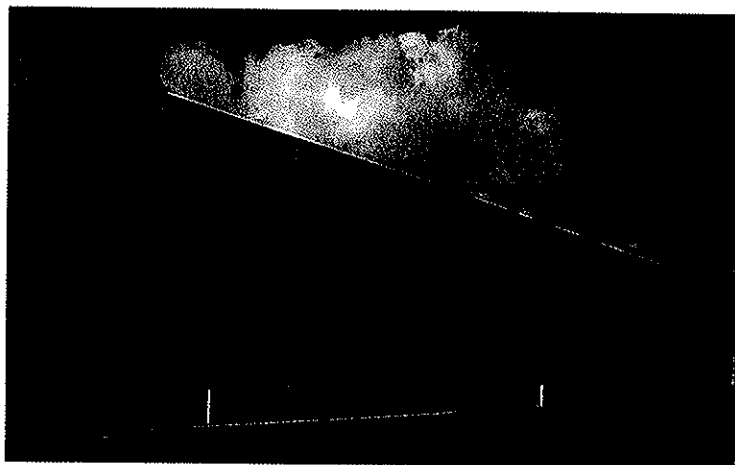
Aanvang maart 1996

Oplevering mei 1997

Bruto vloeroppervlakt Kantoor 2400 m², werkplaats 3000 m², loods 1000 m²

Bruto inhoud Kantoor 8600 m³, werkplaats 14.900 m³, loods 6500 m³

Bouwkosten (incl. installaties) f 6.500.000,-

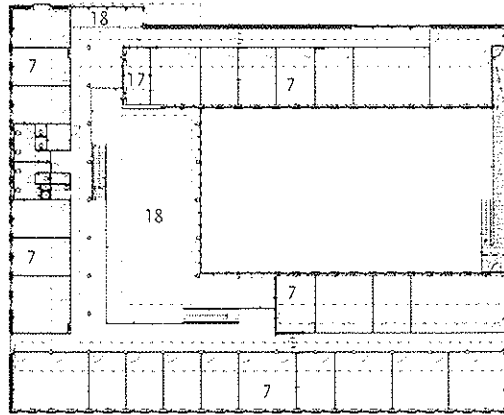
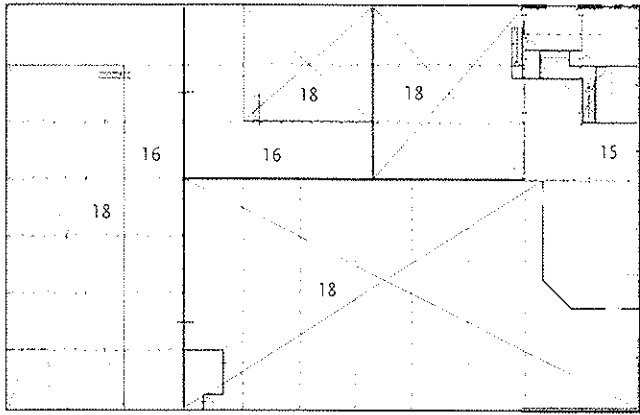


boven Plattegrond begane grond met links de werkplaats en rechts het kantoor en de ontvangstruimte

rechterpagina boven Plattegrond verdieping

- 1 entree
- 2 hal
- 3 balie
- 4 bedrijfsrestaurant
- 5 keuken
- 6 toiletten
- 7 kantoren
- 8 patio
- 9 timmerwerkplaats
- 10 smederij
- 11 magazijn bouwmaterieel
- 12 magazijn bouw materiaal
- 13 onderhoud en reparatie
- 14 kleedruimte
- 15 archief
- 16 magazijn
- 17 techniek
- 18 vide

links Werkplaats
rechts Binnenhof





Woningbouw in de Groningse wijk 'De Held'

Housing in the Groningen
suburb 'De Held'



Woningbouw in het vrije veld heeft een hoog absurditeitsgehalte. In een omgeving zonder eigenschappen moet de droom van een geborgen en persoonlijk 'thuis' door de architect ten tonele gevoerd worden. Tegelijk dient ondanks het seriematig karakter van de bouwprojecten een zekere individualiteit gemanifesteerd te worden. Want anders dan de stadsbewoner, die zijn eigenheid wat wonen betreft geheel interieur toont, heeft de buitenwijkbewoner behoefte aan identificatie met zijn huis. En dus worden in continue straatwanden met geprononceerde portaaltes of uitgekiende incisies in de dakrand de afzonderlijke eenheden zichtbaar gemaakt, worden rijtjeswoningen in de meest fantastische uitmonsteringen gestoken om ze anders dan de naburige te doen zijn en worden dubbele of vrijstaande woonhuizen per project van een thema voorzien om ze een 'uniek karakter' mee te geven. Juist in deze laatste categorie en het hogere prijssegment leidt dit tot de bevreedende tegenstelling dat de architectuur zijn uiterste best doet het huis te verbijzonderen, terwijl de repetitieve reeks dit categorisch tegensprekt. De spanning tussen het gevoel een uniek en onvervangbaar individu te zijn, een autonoom denkend en handelend wezen, en de afkeer afwijkend te zijn wordt hierin gereproduceerd.

Erick van Egeraat heeft dit tot thema van zijn ontwerp voor 67 dubbele en vrijstaande woonhuizen gemaakt. De huizen gehoorzamen aan de wetten van de commerciële woningmarkt - ze zijn 'anders' en hebben een herkenbare architectuur (thema 'modern villaatje'). Maar het buurtje doet dat niet zonder meer. Hier staat geen strook van individuele kavels met daarop doorgekopieerde woningen, maar een raster, een diffuus veld. De kubisch aandoende woningen ogen geen van alle identiek door de variëteit aan venstertypen die telkens anders in het muurvlak zijn geplaatst. Omdat die muurvlakken bovendien tamelijk willekeurig zijn verdeeld in witte en antracietgrijze baksteenvelden ontstaat een totaalbeeld waarin de afzonderlijke elementen (huizen) op enige afstand moeilijk te onderscheiden zijn. Het effect doet sterk denken aan de misleidende dazzle painting-technieken uit WO II, woest geometrische patronen op ondermeer scheepsrompen waardoor die nauwelijks meer als zodanig te herkennen waren. Wie hier een huis koopt heeft feitelijk een uniek exemplaar, in een omgeving bovendien die als uitzonderlijk in het oog springt, terwijl hij als individu betrekkelijk onzichtbaar blijft.

De architectuur onttrekt zich aan het projectontwikkelingsmechaniek waarbij de architectonische pralines naar soort en smaak gerangschikt langs het wegennet staan opgesteld. Of hiermee de woonconsument zijn waardigheid als bewoner wordt teruggegeven valt te betwijfelen. Hij wordt gevangen in een geraffineerder web, dat wel.

Ook de architect zelf ontsnapt niet werkelijk. Hij blijft gedwongen iets kunstigs te doen, het project van een architectonisch kleed te voorzien. Hij kan niet volstaan met zich schuil te houden in zijn eigen bebouwings-bos, hij moet prominent naar voren treden tussen zijn objecten.

Zonder consequentie is het niet. Op stedenbouwkundig niveau verandert de opgave van de aanleg van bollenvelden tot het samenstellen van Engelse borders. Ook doemen er fantastische visioenen op van eindeloze bebouwingsvelden, die als transformationele reeksen geleidelijk veranderen van vorm en kleur. Als het grondeigendom niet zo eenduidig gekoppeld zou zijn aan één ontwikkelaar en één architect zou naar analogie van een bloeiende alpenweide ook een menging van een groot aantal architecturen tot de mogelijkheden kunnen behoren. Maar dat tendeert naar 'het wilde wonen' en dat is weer een ander verhaal.



Rebecca van Gelder, 'Casino', 1934, part. coll.

Magie en zakelijkheid

Op 13 november wordt in het Museum voor Moderne Kunst Arnhem een grote tentoonstelling geopend over realistische tendensen in de Nederlandse schilderkunst en literatuur gedurende het interbellum. De tentoonstelling 'Magie en zakelijkheid. Realistische schilderkunst in Nederland 1925-1945' duurt tot 7 februari en omvat 165 schilderijen van 50 kunstenaars, evenals een tiental tekeningen.

Halverwege de jaren twintig tekende zich in de Nederlandse beeldende kunst, na het eerste modernisme, een hernieuwde belangstelling af voor de objectieve weergave van de werkelijkheid. In deze periode bestonden verschillende vormen van realisme naast elkaar en in allerlei dwarsverbanden. Tijdens het interbellum werden termen gehanteerd als neorealisme, neoclassicisme, nieuwe zakelijkheid, magisch realisme en surrealisme. Deze terminologie verradt een sterke internationale oriëntatie in de Nederlandse kunst in die tijd. De etiketten werden door elkaar gebruikt – soms zelfs voor een en hetzelfde werk – om verschillende aspecten te benoemen. Vandaar dat de tentoonstelling in Arnhem niet naar stromingen of kunstenaars is ingedeeld, maar naar thema. Na een historische inleiding worden zelfportretten getoond van onder anderen Chris Lebeau en Maurits Escher. Vervolgens komen het stillevens – het meest beoefende genre in de schilderkunst van het interbellum – het naakt en het portret aan de orde. Tot slot staan de mens in zijn alledaagse bestaan, de stedelijke en landelijke omgeving en de sociale en politieke actualiteit centraal, culminerend in Charley Toorops *Clown* uit 1941. Er is werk te zien van kopstukken als Carel Willink, Wim Schuhmacher en Pyke Koch, maar ook van in vergetelheid geraakte kunstenaars en van een aantal 'voorlopers', zoals Jan Mankes, Dick Nanninga en Floris Verster; MJK gratis

Theo van Hoytema

De Haagse lithograaf Theo van Hoytema (1863-1917) verwierf bekendheid met het door hem geïllustreerde prentenboek *Het leelijke jonge Eendje* uit 1893. Ook zijn jaarlijkse kalenders genoten grote populariteit. Als een ware zoon van de art nouveau maakte Van Hoytema veelzijdig gebruik van motieven uit de wereld van plant en dier. Hij putte inspiratie uit de natuur, maar ook uit de Japanse prentkunst. Behalve toegepast werk (boeken, affiches en kalenders) maakte Van Hoytema vrije grafiek, geschilderde wandpanelen en kamerschermen, versierde meubelen en keramiek. De tentoonstelling in het Gemeentemuseum Den Haag probeert een compleet beeld te geven van het werk van deze veelzijdige kunstenaar. Nooit eerder getoonde



Theo van Hoytema, illustratie uit 'Het leelijke jonge Eendje', 1893

schetsen en studies uit de eigen collectie van het museum staan hierbij centraal; tot en met 30 januari; MJK gratis. De tentoon-

stelling zal daarna nog te zien zijn in het Drents Museum in Assen, 19 februari t/m 4 juni; MJK gratis



Marjolijn van den Assem, 'Plek/Inzicht', 1986

Marjolijn van den Assem

In Museum het Catharina Gasthuis in Gouda worden een kleine vijftig werken van Marjolijn van den Assem (1947)

tentoongesteld uit de periode 1976-1999. De expositie is te zien tot en met 9 januari. Het betreft werken op papier, schilderijen van uiteenlopende formaten en een serie kleine objecten.

'Ik hoop dat ik stoor' is het motto van de tentoonstelling over het werk van Jan Elburg in de Stads galerij Heerlen. Jan Elburg (1919-1992) is vooral bekend als dichter uit de kringen van Cobra en de Vijftigers. Elburgs rijke fantasie en drang tot experimenteren uiteten zich echter niet alleen in de dichtkunst. Hij maakte ook monoprnts, tekende met kaarsvet op papier, maakte fotomontages, collages en objecten van ongebruikelijke materialen. De tentoonstelling is te bezichtigen van 28 november t/m 30 januari en presenteert het beeldende werk uit de jaren veertig-zestig, afkomstig uit de nalatenschap van de kunstenaar. Toch speelt ook hierin de taal een belangrijke rol. Door Elburgs dubbeltalent vormen tekst en beeld in zijn werk een onlosmakelijke en fascinerende eenheid; MJK gratis

Van den Assem's kunst kan worden beschouwd als een soort wandelingen op het platte vlak. Haar tekeningen doen soms aan landkaarten denken. Af en toe staat zij tijdens zo'n virtuele wandeling wat langer stil op één plek en legt verschillende impressies vast. Op die manier bekeken geeft de tentoonstelling een opeenvolging van verschillende locaties, plaatsen waarmee Van den Assem zich verbonden heeft gevoeld. Dat landschappen herinneringen kunnen vasthouden spreekt ook uit de titel van de tentoonstelling: 'Je gedachten bewaren'; MJK gratis

Smaak/On taste

In het Bonnefantenmuseum in Maastricht is tot en met 14 februari een tentoonstelling te zien over de smaak in onze maatschappij. We leven immers in het tijdperk van de smaak. Mensen kiezen, proeven en combineren uit een enorm aanbod en profileeren zich door middel van hun smaak. 'Smaak/On Taste' biedt een caleidoscoop van thema's en opvattingen. Bekende en minder bekende 'smaakmakers' geven hun visie op smaak in een bonte afwisseling van onderwerpen. Zo komen mode en media, de zintuigen en bijzondere collecties aan de orde. De bezoeker wordt in interactieve opstellingen geprikkeld zelf te ervaren, te proeven en mee te denken over wat smaak is; MJK gratis