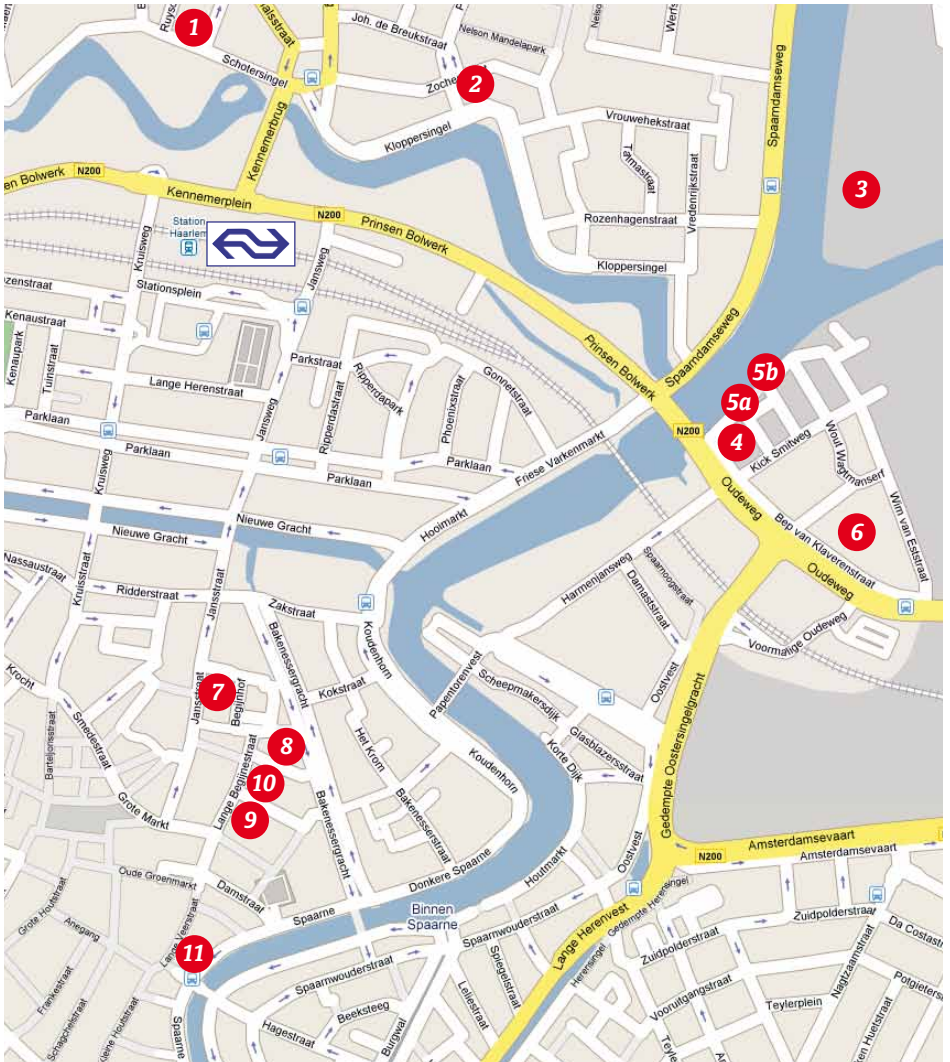


Haarlem

D.O.S. 30-11-2007



PROGRAMMA

10:15 - 10:45	koffie in stationsrestauratie	
11:00 - 12:30	bezoek Dolhuys	1
12:30 - 13:15	lunch (in het Dolhuys)	
13:30 - 13:45	Koningskerk bekijken	2
14:00 - 14:30	Figee gebouw	3
	Droste terrein	4 5
	Energiegebouw	6
15:15 - 16:00	buurtblik rond Toneelschuur (stadswoningen, hofje en Philharmonium)	7 8 9
16:00 - 17:00	rondleiding Toneelschuur	10
18:00 - ???	Dinnertime!	11

architect: John Bieze
bureau: Alphaplan, Alphen a/d Rijn
opdrachtgever: Evangelische Gemeente Zuiderkapel Koningkerk
functie: kerkelijk centrum, huisartsenpraktijk
ontwerp: 2004, oplevering: 2006, opening: 25 maart 2007

In de Koningkerk is ook een huisartsenpraktijk gevestigd. De lamp in de toren is geschonken door de bewoners en de wijkraad.

BEELD BUITENZIJD

"De kerk als bruid van Christus". De kerk heeft een bruidsluier als dak. Voor de toren heeft de architect zich laten inspireren door een naar boven gerichte hand. Materiaal van het dak/toren/sluier is zink (Rhein-zink).

BRAND

Op 23 maart 2003 heeft een brand de hele kerk verwoest. Daarbij zijn 3 brandweerlieden en een buurtbewoner omgekomen.

GEREFORMEERDE KATHEDRAAL

De architect van de voormalige Koningkerk was B.T. Boeyinga (Amsterdamse School). Een van de weinige Amsterdamse school architecten die ook kerken ontwierp.

De koningkerk was een monument. De kerk met de 3 hoge puntgevels



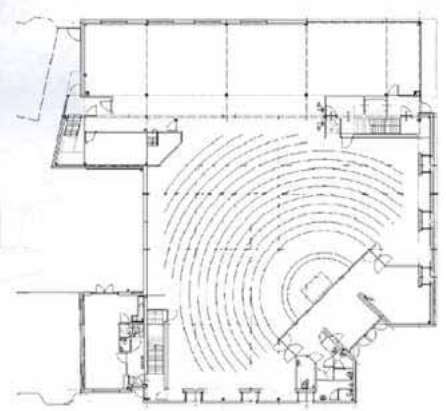
met scherp snijdende zadeldaken met een bescheiden dakruiter als toren en hoge smalle glas-in-lood ramen was 1 van de mooiste gereformeerde kerken in Nederland. Werd ook wel de kathedraal onder de gereformeerde kerken genoemd.

<http://www.alphaplan.nl>

> *welzijn* > *meer* > *koningkerk*.

Op de plaats van de in 2003 afgebrande Koningkerk is voor de kerkelijke gemeente gezocht naar een eigentijds gebouw met inwisselbare ruimten, een zorgfunctie met huisartsen (HOED) aan de achterzijde en een aangrenzende dienstwoning aan de singel. (in totaal ca. 1650 m2 bvo)

De nieuwbouw kenmerkt zich door het gebruik van symboliek. Een voorbeeld is het zinken daklandschap, dat als een bruidsluier met borduurwerk en plooiën over de delen van het gebouw hangt. De kerk(gemeenschap) als bruid van Christus. Een ander voorbeeld is de vorm van de sculpturale toren, die zich opent naar de hemel en als een hand zich uitstrekt naar God. De toren, boven de entree met kruisgang, werkt bovendien als een lichtschacht en het binnen-tredende schijnsel valt precies op het podium.



LINKS:
www.alphan.nl

architect: Max van Aerschot
bureau: Max van Aerschot architect BV
opdrachtgever: Wilgenhaege Vastgoed Ontwikkeling BV
functie: 12 bedrijfsunits à 385 m2 bvo, terreininrichting + supervisie totale
locatie, 7700 m2 bedrijfsopp., 7700 m2 kantooropp.
oplevering: realisatie medio 2009

FABRIEKSHAL WORDT EXCLUSIEVE BEDRIJFSLOFTS

De Figeehal is een toonaangevend industrieel monument in Haarlem waaraan sinds de bouw in 1927 feitelijk niets is gewijzigd. De stoere, krachtige en sobere vorm is nog steeds een landmark aan het Spaarne. Het gebouw 'staat' nog steeds. Qua architectuur maar ook wat betreft bouw die de tand des tijds moeiteloos heeft doorstaan. Zo goed zelfs dat de Figeehal gemakkelijk een tweede, nieuw leven tegemoet gaat. Als onderkomen voor toonaangevende bedrijven. Nu als Figeehal 2.

Figee startte in 1839 een fabriek voor de productie van houten kratten aan de Leidsevaart in Haarlem. In 1850 ging men over tot de productie van verschillende machines waaronder het maken van onder andere kranen. Later, in 1879, werd hier ook materieel voor de spoorwegen vervaardigd. In 1927 verhuisde Figee naar het Spaarne. Hier groeide Figee uit tot een wereldwijd toonaangevend ingenieur en bouwer van havenkranen en drijvende kranen. In 2005 werden de activiteiten overgenomen door KENZ in Zaandam.

De Figeehal2 is een enorme fabriekshal van ca. 105 meter lang, 28 meter breed en 22 meter hoog. Hier werden de immense kranen gebouwd. De fa-

abriekshal kenmerkt zich door een compleet glazen opbouw, bestaande uit een dak en ca. 5 meter hoge wanden. Het enorme volume van de hal biedt geweldige mogelijkheden voor bedrijfslofts.

Max van Aerschot: "De verandering van de Figeehal was geen eenvoudige opgave. Wij dienden zowel grote en hoge bedrijfsruimten als parkeergelegenheid en bedrijfslofts te creëren. Hoewel Figeehal2 een enorm volume heeft kun je praktisch en constructie-technisch gezien niet zomaar een en ander realiseren. Daarnaast is Figeehal2 een dermate mooi industrieel erfgoed dat wij daarvoor ook werkruimten wilden ontwerpen die even spraakmakend zouden zijn. De oplossing vonden wij in bedrijfslofts. Grote units met meerdere bouwlagen, gesitueerd boven in de hal. Daar bevonden zich vroeger werkruimten voor technisch personeel en daar profiteer je van een prachtige lichtinval en een schitterend uitzicht over Haarlem richting de duinen en de zee. Deze lofts bieden fantastische inrichtingsmogelijkheden. Aangezien de grote en hoge bedrijfsruimten het meest praktisch op de begane grond konden worden gepositioneerd bleef de parkeerwens over. Die hebben wij ingevuld door een parkeer-tussenlaag te creëren met maar liefst 77 parkeerplaatsen". **Beschrijving**



<http://www.bvf.nl/pm/lopend.aspx?projectid=59>

In Haarlem, aan het Spaarne, staat de Figeehal. Het middenschip is een industriële loods met imposante afmetingen. In deze loods wordt de nieuwbouw van bedrijfsruimten op de begane grond en 1e verdieping ontwikkeld.



Verder is voorzien in een nieuw parkeerdek op de 3e verdieping en loft ateliers met bedrijfsruimten op de 4e en 5e laag en onder de kap.

Totale b.v.o. 10.000 m².

LINKS:
www.architectenweb.nl/p2365

STEDELIJKE Vernieuwing

Het Droste-terrein maakt deel uit van een groot binnenstedelijk ontwikkelingsplan. Gemeente en stadsontwikkelaars werken hard aan de vernieuwing van het voormalige industriegebied aan het Noorder Buiten Spaarne, aan de oostkant van Haarlem. De oude industriële activiteiten zijn gestaakt, om plaats te maken voor een nieuw soort bedrijvigheid: wonen, werken, cultuur en uitgaan.

DROSTE GEBOUWEN: ZIE (5A, 5B)

Op het fabrieksterrein van Droste blijven twee beeldbepalende gebouwen behouden. 5a Is de voormalige silo. Nu ook wel 'Fabrilo' geheten. 5b Is de fabriek, ook benoemd als monument. De overige bebouwing wordt vervangen door nieuwbouw. Er komen in totaal zo'n 229 appartementen en grondgebonden woningen, in combinatie met werkfuncties en aan het plein een hoogwaardig restaurant. Er ontstaat hier aan de kade van het Spaarne een aangenaam, autoluw verblijfsgebied.

FIGEE (3)

Een andere bekende naam uit de Haarlemse industriegeschiedenis is die van kranenbouwer Figeë. Het fabrieksgebouw **ten noorden van het Droste-complex** heeft inmiddels een herbestemming gekregen als bedrijfsverzamelgebouw. De oude gemetselde gevels zijn in het ontwerp van architect Max van Aerschot behouden gebleven. DMV Vastgoedontwikkeling was ook bij dit project betrokken.

SPORTLIEDENBUURT

Naast het Droste-terrein wordt op dit moment door de Woonstichting een nieuwe woonwijk gerealiseerd, met 187 woningen van verschillende typen en een groen plein, dat als speel- en ontmoetingsplaats voor de buurt gaat dienen.

WOONKLIMAAT

De kwaliteit van het toekomstige woon- en werkklimaat op het Droste-terrein is bijzonder. DMV Vastgoedontwikkeling richt de openbare ruimte in tot een prettig verblijfsgebied, naar een ontwerp van de landschapsarchitecten van Bureau Alle Hospers.

Door ondergrondse parkeervoorzieningen blijft het gebied autoluw. De inzameling van afval vindt eveneens ondergronds, dus uit het zicht, plaats.

OPENBARE RUIMTE

De openbare ruimte wordt ingericht met hoogwaardige materialen. De kade aan het Spaarne wordt vernieuwd en voorzien van aanlegmogelijkheden voor plezierboten.

In overleg met de gemeente zijn vier architectenbureaus geselecteerd die de zeven toekomstige woonblokken ontwerpen: Max van Aerschot, Braaksma & Roos, FARO architecten en A&i architecten.

Het inmiddels goedgekeurde bestemmingsplan gaat uit van woon- en werkfuncties. Behalve woningen (kooprijzen vanaf ca. €237.000 tot ca. €601.000) zijn kantoor- en atelierfuncties mogelijk. Aan het plein is een grand-café met terras gepland.



EEN KORTE OMSCHRIJVING VAN DE VERSCHILLENDE GEBOUWEN:

- Fabrilo (5a): de silo van de cacao-fabriek wordt opgehoogd en zal plaats gaan bieden aan 48 appartementen en 2 bedrijfsruimten/ateliers.
- Droste Fabriek (5b): het karakteristieke monument wordt geres-taureerd en verbouwd tot 40 woningen en appartementen. Daarnaast komt er een hoogwaardig restaurant met terras.
- Citadellen: de overige woningen worden nieuw gebouwd, in blokken met een sterke onderlinge samenhang. Het gaat om zo'n 141 woningen en appartementen.



Investering: circa 70 miljoen euro

LINKS:

www.drostewonen.nl

www.dmv-vastgoed.nl

architect: Max van Aerschot
bureau: Max van Aerschot architect BV
projectmedewerkers: Remko van Heummen, Hans van Eeden, Nick van der Zwet, Martijn d'Herripon, Pank van 't Hoog
opdrachtgever: DMV Vastgoedontwikkeling
functie: 3300 m2 kantoor, 58pp in parkeerkelder
oplevering: oktober 2007

DANTUMA

Aan de NO-rand van Haarlem ligt langs 1 van de 2 belangrijkste toegangsroutes tot de binnenstad de voormalige Droste Cacao locatie. De herontwikkeling tot 229 woningen, horeca, kantoor en ondergronds parkeren wordt gerealiseerd in 2007 en opgeleverd eind 2008. Het stedenbouwkundig plan is van DKV architecten uit Rotterdam, supervisor is Max van Aerschot. Het kantoorgebouw langs de Oudeweg, evenwijdig aan het spoor Amsterdam - Haarlem - Parijs, op de hoek met het Spaarne neemt in stedenbouwkundige zin een bijzondere positie in: het verbeeldt de schaa sprong en kiest in onder- en bovenbouw de richtingen van de hoekverdraaiing in de locatie. De bovenbouw is zacht, de onderbouw hard en donker, refererend aan de genius loci. Het gebouw fungeert ook als geluidswal voor de nieuwe woningen op deze locatie. Daarmee is er op deze plek opnieuw een bastion ontstaan. In tegenstelling tot de situatie in de 17e eeuw, toen men een verdedigingslinie optrok om ons tegen de Spanjaarden te verdedigen, worden nu de woningen beschermd tegen verkeers- en spoorlawaaai.

Dantuma geeft haar visitekaartje af

Haarlems dagblad -

Gepubliceerd op 19 nov. 2007, 15:29

Laatst bijgewerkt op 19 nov. 2007, 15:32

In makelaarsjargon noemen ze het een echte zichtlocatie. In het geval van het nieuwe kantoor van Dantuma, prominent gelegen pal naast de Prinsenbrug, is het zelfs voor meerdere uitleg vatbaar. Niet alleen valt de blik van de passant op deze drukke in- en uitvalsroute onvermijdelijk op het kantoor. Het is een gebouw dat door zijn opvallende architectuur ook gezien mag worden. En omgekeerd biedt het onderkomen van Dantuma een prachtig zicht op het Spaarne en de omringende stad.

Het pand wordt officieel geopend op 1 maart 2008, precies honderd jaar na de oprichting van het bedrijf.





LINKS:
<http://www.vanaerschot.nl/p/projecten/project.php?cat=18>

5a - architect van de silo: Max van Aerschot
bureau: Max van Aerschot architect BV, Haarlem
opdrachtgever: DMV Vastgoedontwikkeling BV
functie: woningbouw, 48 appartementen
oplevering: realisatie 2007/2008

5b - architect van het fabriek: Arch.bureau Braaksma & Roos, Den Haag

DROSTE FABRIEK

www.maxvanaerschot.nl

Aan de NO-rand van Haarlem ligt langs 1 van de 2 belangrijkste toegangsroutes tot de binnenstad de voormalige Droste Cacao locatie. De herontwikkeling tot 229 woningen, horeca, kantoor en ondergronds parkeren wordt gerealiseerd in 2007 en opgeleverd eind 2008. Het stedenbouwkundig plan is van DKV architecten uit Rotterdam, supervisor is Max van Aerschot.

De silo uit 1956 aan de kade langs het Spaarne kan gezien worden als het industrieel icoon van de locatie. Het gesloten fabrieksgebouw wordt getransformeerd tot woontoren. Op het bestaande volume wordt een identiek volume gerealiseerd. In het oorspronkelijke volume worden extra vensters gesneden. Het nieuwe volume verheft zich boven het bestaande volume met een eigen geveltypologie. De volumes worden aan elkaar geregen met een in het hart van het gebouw geboorde wokkeltrap en liften.

MAX VAN AERSCHOT ARCHITECTEN

in Haarlem is een gerenommeerd bureau dat zich met name toelegt op het creëren van unieke woon- en werkruimten. Natuurlijk betreft dit vaak nieuwbouw maar het liefst creëert van Aerschot die in bestaande gebouwen met een spraakmakende architectuur. Het bureau heeft ook naam gemaakt met chirurgische ingrepen in het historische be-

schermde stadgezicht van Haarlem. O.a. Klein Heiligland 12-14, Begijnhof 4-6 en Parklaan 1.



www.mooijekindvleut.nl

Gelegen aan de Drosteboulevard met vrij uitzicht over het Spaarne treft u de voormalige silo, genaamd Fabriloo.

Met haar ranke bouw en bijzondere architectuur vormt de Fabriloo een markant punt binnen het project. Het huidige skelet vormt de basis voor de eerste 5 woonlagen waarop 5 nieuwe woonlagen gerealiseerd zullen worden. De bewoners van deze bijzondere appartementen parkeren in de naastgelegen ondergrondse parkeergarage.

LUXE APPARTEMENTEN IN FABRILOO

indeling:

- kelder: bergingen
- parterre: centrale entree met postbussen en bellentableau, bergingen
- 5e etage: woningentree, hal, berging met aansluitingen wasmachine/droger, toilet met fontein, ruime badkamer met wastafel, bad en douche, 2 royale slaapkamers met toegang tot het prachtige balkon, royale woonkamer met open keuken voorzien van inbouwapparatuur met toegang tot aan Spaarne gelegen balkon.

algemeen:

- * € 471.000 v.o.n.
- * Parkeerplaats: € 15.000,= v.o.n.
- * Woonoppervlakte 149 m2 (bruto vloeroppervlakte)

SILO ('FABRILO') EN DROSTE FABRIEK

5a 5b

- * Luxe appartementen in historisch gebouw
- * Parkeren in ondergrondse parkeergarage
- * Wonen met uitzicht op 't Spaarne
- * Bouw gestart

Naast de nieuwbouw van 5 citadellen, bestaande uit verschillende woningtypen, worden het Droste-Monument en de voormalige Droste-silo in ere hersteld. De sublieme locatie van het Droste Rijksmonument direct aan het Spaarne vraagt er om bewoond te worden. Architectenbureau Braaksma & Roos heeft het uit 1911 stammende complex bestaande uit de voormalige pakkerij, de branderij en de perserij getransformeerd tot een magnifiek complex met 40 bijzondere woonruimtes.

SCHITTEREND RIJKSMONUMENT PAL AAN HET WATER MET EEN LEVENDIGE BOULEVARD

indeling:

- parterre: centrale hoofdentree met intercom en brievenbussen, glazen lift, 2 trappenhuisen, bergingen. Bijzondere lichtinval door fraai atrium in het midden van het gebouw.
- 3e etage: het als loft uitgevoerde appartement biedt u de vrijheid om de woning zelf in te richten. In overleg is alles mogelijk, uitdagende optionele mogelijkheden zijn er in overvloed. Als basis geldt dat het appartement beschikt over een 'high tech' open keuken, een apart toilet met fontein, een moderne badkamer met douchegelegenheid, ligbad en dubbele wastafel en twee vrij indeelbare ruimtes waarin geleefd en geslapen kan worden.

algemeen:

- * € 348.800 v.o.n.
- * Bruto vloeroppervlak woning 116m²
- * Plafondhoogte 2.90m.
- * Parkeerplaats € 15.000,= v.o.n. in de naastgelegen parkeergarage van Citadel I
- * Aparte berging op de parterre
- * Verwachte oplevering 4e kwartaal 2008



5a



5b



LINKS:

www.vanaerschot.nl/p/projecten/project.php?cat=19
www.architectenweb.nl/p2363
www.drostewonen.nl
www.mooijekindvleut.nl



bureau: KEK dnl | vormgevers bni - bno (www.kekdnl.nl)
opdrachtgever:
functie: utilitair
oplevering: 1997

Kek heeft verzorgd: inrichting van de nieuwbouw van het Energiebedrijf Haarlem. Algehele kleur- en materiaalkeuze, inrichting van restaurant en instructieruimtes.

**MAAR WIE IS DE ARCHITECT?
... (NOG) NIET GEVONDEN**

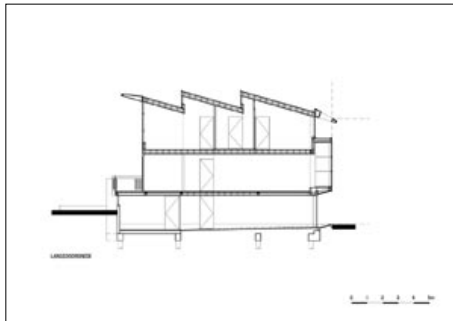




LINKS:
www.architectenweb.nl/p705
www.kekdnl.nl

architect: Max van Aerschot
bureau: Max van Aerschot architect BV
opdrachtgever: Cormat Ontwikkelingsmaatschappij, Lisse
functie: woningbouw
oplevering: 1998

Omschrijving: 2 grondgebonden woningen. Twee stadswoningen a 490 m³ met atelier / garage.



OVER MAX VAN AERSCHOT ARCHITECT BV

Het buro Max van Aerschot architect BV werkt momenteel aan een dertigtal opdrachten van macro (structuur- / masterplannen) tot micro (binnenstedelijke herstructureringsopgaven). Zo'n dertig procent van de opdrachten betreft herbestemming / herontwikkeling industrieel erfgoed, waarbij de 'creative industry' een belangrijke opdrachtgever is.

De meeste opdrachten ontstaan uit de kiem: door het buro geïnitieerde of in opdracht gemaakte stedenbouwkundige plannen, o.a.: districts- en regiokantoor ING Bank Haarlem 1999; Nieuwe Energie cultureel bedrijfscomplex Haarlem; Watertorenplan Heemstede (2002-2009); woningen Spaarndamseweg t/o Figuee (2002-2009); structuurvisie / stedenbouwkundig plan IJmuiden.

Het buro heeft ook naam gemaakt met chirurgische ingrepen in het historische beschermde stadsgezicht van Haarlem; o.a. Klein Heiligland 12-14; Begijnhof 4-6; Parklaan 1; Nassaulaan / Witte Herenstraat (vm Giebels).

De oorspronkelijke werkwijze en de homogene burostructuur ademen de sfeer van het authentieke architectenkantoor. De architect als 'bouwmeester', daarbij passen opdrachtgevers in de rol van 'bouwheren'.



LINKS:
www.architectenweb.nl/p2362

VOORMALIG TERREIN VAN DRUKKERIJ JOHAN ENSCHEDÉ

De Appelaar is een bouwproject in het centrum van Haarlem. Het terrein van de **drukkerij Johan Enschedé** in het centrum van Haarlem werd in de jaren 80 gekocht met het doel het gebied opnieuw te ontwikkelen. Het terrein bleek ernstig vervuild te zijn na meer dan 250 jaar te zijn gebruikt door de drukkerij.

HISTORIE VAN HET PLANGEBIED

Wat is de historie van het gebied? De plek van de Appelaar is verbonden met de boekdrukkunst. Het was eeuwen de plaats waar Joh. Enschedé en zn. zijn drukkerij had.

Haarlem is als stad verbonden met de grafische wereld. De Haarlemmer Laurens Janszoon Coster is bekend geworden door zijn theorie van de boekdrukkunst uit 1423. De legende zegt dat hij de uitvinder van de boekdrukkunst is. Inmiddels weten we beter. In 1768 kreeg Coster een standbeeld in de tuin van de drukker Johannes Enschedé. Al eeuwen is Haarlem een belangrijk centrum van drukkers, uitgevers en boekhandelaren. Haarlem is daardoor ook het centrum van vormgevers en kunstenaars en talrijke opleidingsinstituten. In 1703 is Joh. Enschedé en Zonen Grafische Inrichting B.V. in de Haarlemse binnenstad gevestigd. Vanaf 1814 drukte men bij Enschedé bankbiljetten en in 1852 drukte men er de eerste postzegels. Ook de voorloper van het Haarlems Dagblad, De Oprechte Haarlemse Courant is van 1737 tot 1942 door dit bedrijf uitgegeven.

Uiteindelijk besloeg het bedrijf na drie eeuwen groei in het centrum zo'n 26.000 m² bruto vloeroppervlak in de panden aan het Klokhuisplein, de Damstraat en de Nauwe Appelaarsteeg.

In de loop van 1992 is het bedrijf verhuisd naar het bedrijfsterrein Waarderpolder. De panden zijn deels gesloopt en het terrein is sindsdien in gebruik geweest als parkeerterrein.

Het huidige plangebied ligt binnen de grenzen van het beschermd stadsgezicht. Dit houdt in dat er rekening moet worden gehouden met de historische stedenbouwkundige structuur en het historische stadsbeeld van het gebied bij het maken van een plan. In de plannen is er ook duidelijk rekening gehouden met dit beschermd stadsgezicht. Materiaalkeuze, hoogte, details in de gevels maken dat het ontwerp past.

APPELAAR

De binnenstad van Haarlem heeft nog de gave organische structuur die een Nederlandse stad van voor de Industriële Revolutie kenmerkt. Compacte pleinen en straten worden gevormd door aaneengesloten gevels waarin ook de openbare gebouwen zijn opgenomen. In deze context ligt, ingeperst tussen de middeleeuwse Bavokerk en het Teylers Museum, het voormalige Johan Enschedecomplex waarvan de opstallen gesloopt zijn.

Om de diversiteit van stedelijke functies op deze centrale plek zo groot mogelijk te laten zijn heeft de gemeente gekozen om een hotel, een

uitbreiding van het concertgebouw met 4.000 m², een Gerechtsgebouw van 16.000 m² en een parkeergarage voor 350 auto's bij elkaar te brengen. De voorgeschiedenis van deze ontwikkeling is problematisch verlopen. De burgerij van Haarlem was het niet eens met de voorgestelde plannen en de voorgestelde bebouwingshoogten.

Om uit de impasse te komen werden nieuwe ontwerpers aangewezen die binnen een vastgestelde, strakke 'ruimte enveloppe' en 'demarcatielijnen' tot nieuwe oplossingen moesten komen.

In 2007 zijn alle onderdelen van het project af. Onderdelen van het plan zijn:

RECHTBANK HAARLEM

architect: Hubert-Jan Henket
Er is een geheel nieuw pand gebouwd voor de Rechtbank in de Damstraat. De rechtbank neemt het grootste deel van de grond in.

PARKEERGARAGE

Deels onder de Damstraat en deels onder de rechtbank ligt een nieuwe parkeergarage met de ingang aan het Spaarne naast de Waag.

HOTEL

Tegenover de rechtbank is in de Damstraat een nieuw hotel gebouwd.

ENSCHEDÉHUIS

In het voormalige kantoorpand van Enschedé (het Enschedéhuis) zit nu horeca.

PHILHARMONIE (9)

Het oude concertgebouw is verbouwd en uitgebreid en heet na de verbouwing Philharmonie Haarlem.

TONEELSCHUUR (10)

Voor de Toneelschuur is een nieuw pand gebouwd ontworpen door Joost Swarte en Mecanoo Architecten, het gebouw sluit aan op de oude bebouwing.

HOFJE (8)

Naast de Toneelschuur en het Hofje van Bakenes is een nieuwe hofje gebouwd, het Johan Enschedé Hof.



LINKS:

<http://www.haarlem.nl/smart-site757.htm>



HOFJE VAN BAKENES

wikipedia

Het Hofje van Bakenes of Bakeneserkamer is een Haarlems hofje. Het werd gebouwd in 1395 en is gesticht door Dirck van Bakenes. Het is het oudste hofje van Haarlem. In eerste instantie bestond het hofje uit 13 huizen voor 20 vrouwen, maar in 1663 werd een van de gebouwen verbouwd tot regentenkamer, waarna nog maar plaats was voor 12 vrouwen. Het hofje heeft twee ingangen, een aan de Bakenessergracht en een aan de Wijde Appelaarsteeg. Het hofje ligt naast de Toneelschuur en de philharmonie.



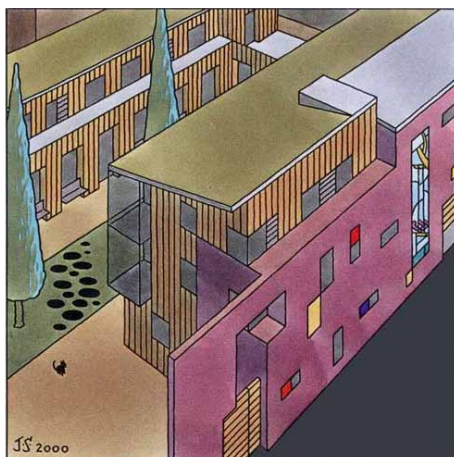
architecten van Joh.Ensch.Hof:
Joost Swarte en Henk Döll
bureau: Mecanoo Architects
opdrachtgever:
functie: woningbouw
oplevering: 2007

HET JOHAN ENSCHEDÉ HOF

wikipedia

Dit Haarlems hofje is opgeleverd in 2007. Het hofje is ontworpen door Joost Swarte en Henk Döll die al eerder samenwerkten bij de bouw van de nieuwe Toneelschuur. Het hofje ligt naast het oudste hofje van Haarlem, het Hofje van Bakenes. De regenten van het Hofje van Bakenes zijn de initiatiefnemers voor de bouw van dit nieuwe hofje en beheren dit nieuwe hofje ook.. Het hofje bestaat uit 10 woningen, 8 voor vrouwen ouder dan 65 jaar en 2 voor bejaarde stellen.

Het hofje maakt onderdeel uit van het Appelaar plan en is vernoemd naar de drukkerij Joh. Enschedé die eerst op deze plaats gevestigd was.





verbouwend architect: Frits van Dongen (1946)
bureau: Architecten Cie, Amsterdam
opdrachtgever:
functie: concertzaal
oplevering:

Van Dongen slaagt erin gebouwen aan te passen aan de behoeftes van het publiek. Zo is de concertzaal Philharmonie in Haarlem ingetogen maar de Harmonie in Leeuwarden juist weer uitbundig en de Heineken Music Hall stoer. Hij voert niet steeds hetzelfde kunstje uit maar kiest voor unieke oplossingen die het karakter van de locatie en opdracht recht doen.

PHILHARMONIE

Het gebouw stamt uit 1872 en is ontworpen door Adrianus van der Steur. Tot de verbouwing heette het Concertgebouw Haarlem. De Philharmonie heeft nu 5 zalen. Gesitueerd rond het centraal gelegen plein Foyer biedt het gebouw een scala van multifunctionele ruimtes in diverse groottes. De grote zaal is volledig gerestaureerd en biedt plaats aan 1228 personen.

De architect heeft een klassieke zaal terug gebracht naar het voorbeeld van het voormalige kleine Gewandhaus in Leipzig, inclusief ornamentiek en raampartijen. De zaal staat bekend om haar akoestiek en deze wordt nog beter door het terugbrengen van de ornamentiek met als gevolg een betere verstrooiing van het geluid en door het vergroten van het volume van de zaal. De kleine zaal met plaats voor 415 bezoekers is mo-

dern en ruim van opzet en toch intiem in beleving.

PHILHARMONIE HAARLEM, EXTREME MAKE-OVER

www.philharmonie.nu > [info](#) > [geschiedenis](#)

Zoek het perfecte evenwicht tussen restauratie en nieuwbouw om Haarlem en Noord-Holland te voorzien van een centrum van muzikale uitmuntendheid en landelijke allure. Dat was de opdracht die de Gemeente Haarlem en Stichting Stadsschouwburg & Concertgebouw in 1999 gaven aan Frits van Dongen van de Architecten Cie. In juli 2001 sloot het Concertgebouw, dat stamt uit 1872 naar een ontwerp van architect A. van der Steur, zijn deuren en begon een van de meest ambitieuze verbouwingsprojecten van concertzalen in Nederland.

De Grote Zaal is volledig gerestaureerd, inclusief het internationaal bekende Cavallé-Coll orgel. Frits van Dongen: "We hebben de klassieke zaal teruggebracht met die fantastisch mooie ornamentiek en ramen. De zaal heeft een prachtige akoestiek. Beter dan voorheen, omdat we het volume vergroten en onder andere voor de verstrooiing van het geluid de klassieke ornamentiek erin terug brengen. Hierdoor wordt de sfeer in de zaal ook beter".

Er is een nieuwe Kleine Zaal gebouwd met een amfitheaterachtige opstelling van podium en stoelen. Van Dongen: “De Kleine Zaal is aan de buiten- en aan de binnenzijde helemaal van hout. We hebben met het hout een warme atmosfeer gemaakt. De buitenkant is rechthoekig en aan de binnenkant is de zaal naar alle kanten afgerond, warm en intiem. Eigenlijk een doos met verrassingen.

De nieuwbouw is in zijn geheel met glas bekleed, bedrukt met een grafische notatie van de compositie Klokken voor Haarlem van Louis Andriessen. Dit werd ten gehore gebracht tijdens het openingsconcert op vrijdag 14 oktober 2005.

De nieuwbouw is verbonden met de oudbouw door de Foyer. In het centrale deel van de Foyer bevindt zich een atrium, met een prachtig ruimtelijk effect. “Als je in de Foyer staat zie je aan de ene kant de gevel met de donkerrode bakstenen van de oudbouw. Aan de andere kant zie je de glazen gevel met uitzicht op het gerechtsgebouw en de nieuwe Kleine Zaal. De vloer is van donkergrijs natuursteen, een vloer die je ook in de klassieke steden ziet. Zo wordt de Foyer in het gebouw een soort marktplein”, aldus Van Dongen. Een drietal in grootte variërende salons in de oude bouwstructuur completeren met hun klassieke ambiance het karakter van de nieuwe Philharmonie: een totaal muziekgebouw voor Haarlem en Noord-Holland.



“Als je een gebouw met zo’n collectieve culturele bestemming aanpakt, dan moet je het zo doen dat het minimaal weer honderd jaar mee kan. We hebben het oude deel behoorlijk aangepakt zodat dit bouwkundig en qua karakter weer onomstotelijk vastligt. Daar hoeft voorlopig niemand meer aan te zitten.”

Frits van Dongen studeerde in 1980 af als Bouwkundig Ingenieur aan de TU in Delft. Vanaf 1988 is hij partner in de Architecten Cie.. Van Dongen werd geselecteerd voor de Biënnales van Venetië Chicago en Saõ Paulo. Hij maakte onder andere Theatercomplex ‘De Harmonie’ in Leeuwarden, Woningbouw ‘De Landtong’ op de Kop van Zuid in Rotterdam, Megabioscoop Pathé Arena en de Heineken Music Hall.

LINKS:
www.philharmonie.nu > info > geschiedenis

architect: Joost Swarte en Henk Döll
bureau: Mecanoo Architects
opdrachtgever: De Toneelschuur
functie: theater, toneel, film
opening: 10 mei 2003

SCHETSPLAN

In opdracht van de Toneelschuur ontwierp de internationaal vermaarde Haarlemse tekenaar en ontwerper Joost Swarte in 1996 een schetsplan. Dit schetsplan voor een 'nieuw huis voor de Toneelschuur' betrof een studie naar de mogelijkheden om het programma van de Toneelschuur in te passen in een nieuwe locatie in de Haarlemse binnenstad. In dit plan is het programma opgedeeld in een aantal afzonderlijke bouwdelen, ieder met een eigen functie. Binnen deze fysieke scheiding van functies is een gelijktijdig gebruik van de publieksruimten mogelijk en wordt tevens een gezamenlijk gebruik van algemene functies gegarandeerd. Door een ingenieuze hoekoplossing ontstaat ruimte voor de expeditiegarage, waarboven de filmzalen als expressief volume zijn geplaatst. Kenmerkend element is de schuine glasgevel, die zichtbaar is vanaf het Klokhuisplein. De wand vormt de scheiding tussen het gebouw en de stad, maar legt tegelijkertijd een onderlinge relatie.

DEFINITIEF ONTWERP

Op basis van het schetsplan van Joost Swarte is door het bestuur van de Toneelschuur en de gemeente Haarlem in 1997 besloten het project te realiseren. Mecanoo architecten uit Delft is in 1998 gevraagd het schetsplan in nauwe samenwerking met Joost Swarte verder uit te werken en uitvoeringsgereed te maken. Vervolgens zijn, geheel binnen het concept van het schetsplan, een aantal aanpassingen doorgevoerd. Zo zijn enkele bestaande historische panden in het complex geïntegreerd, is de routing door het gebouw

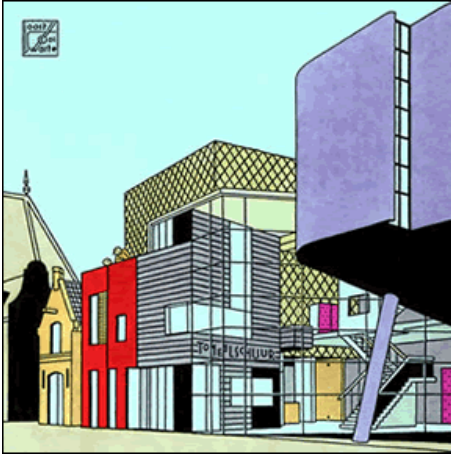
geoptimaliseerd en is de foyer verruimd. De bouw startte in in april 2001 en de feestelijke opening vond op 10 mei 2003 plaats.

LOCATIE

De locatie van de nieuwe Toneelschuur bevindt zich op een historische locatie in de Haarlemse binnenstad. Ze ligt op het noordelijke gedeelte van het Enschedé-terrein, pal naast het Concertgebouw, en wordt begrensd door de Lange Begijnestraat, de Korte Begijnestraat, de Wijde Appelaarsteeg en het 'Hofje van Bakenes'. De locatie wordt gekenmerkt door een fijnmazige, kleinschalige stedelijke structuur. Door de opdeling van het gebouw in afzonderlijke bouwdelen sluit de nieuwbouw aan op deze structuur.

PLANOPZET

Voor het goed functioneren van de nieuwe Toneelschuur is de oplossing van de publieksstromen en de theatertechniek essentieel. Daarnaast is het laden en lossen voor en na de voorstelling cruciaal, omdat hieraan strenge eisen worden gesteld om de overlast voor de buurt te beperken. De verschillende functies zijn verdeeld in een aantal bouwdelen die allen fysiek aansluiten op een 'technische schijf'. Deze schijf is de ruggengraat van het gebouw, waarin alle technische voorzieningen zijn ondergebracht. Aan weerszijden van de technische schijf liggen de twee theaterzalen, de twee filmzalen, de foyers, het theatercafé en de garage voor het laden en lossen. De kantoren zijn ondergebracht in een aantal bestaande oude panden, die in het gehele complex zichtbaar worden geïntegreerd en refere-



ren aan de historische bebouwing. Voor het publiek is de ruime foyer op de begane grond het hart van het gebouw. Door de grote glazen pui wordt de straat als het ware naar binnen gehaald; er is een open contact tussen binnen en buiten. Vanuit de foyer zijn niet alleen alle zalen te bereiken, maar ook het theatercafé is direct zichtbaar en te betreden. Dit café is ook buiten de voorstellingen apart toegankelijk.

ARCHITECTUUR

De verschillende bouwdelen kregen ieder een eigen uitdrukking, waardoor een variatie in hoogte en in vorm ontstond. Deze uitstraling wordt versterkt doordat de onderdelen in verschillende materialen en in verschillende kleuren worden uitgevoerd: glas, metselwerk, pleisterwerk, hout, beton en koper. Hierdoor nestelt het gebouw zich in zijn omgeving. Enerzijds is er aansluiting in maat en schaal met het Concertgebouw; anderzijds vormt de integratie van de bestaande panden een overgang naar de kleinschaliger bebouwing in het gebied.



LINKS:
www.toneelschuur.nl

JOOST SWARTE

wikipedia

Joost Swarte (Heemstede, 24 december 1947) is een Nederlandse striptekenaar en grafisch ontwerper. Hij is het meest bekend door zijn klare lijn en heeft deze term ook bedacht.

Toneelschuur Haarlem, Joost Swarte 1996

Joost Swarte studeerde voor industrieel ontwerper in Eindhoven en begon met het tekenen van strips aan het einde van de jaren 60. In 1971 begon hij zijn eigen strip magazine Modern Papier en leverde geregeld bijdragen aan bladen als Aloha en Tante Leny Presenteert.

Figuren en series van Swarte zijn: Katoen en Pinbal, Jopo de Pojo, Anton Makassar, Dr Ben Cine en Niet Zo, Maar Zo. Maar Swarte is het meest bekend geworden door zijn talloze tekeningen, postzegels, posters, Ansichtkaarten, LP- en CD-hoesjes en door zijn ontwerpen voor omslagen van bladen (zoals voor het Nederlandse weekblad Vrij Nederland, het Belgische weekblad Humo en het Italiaanse architectuurmagazine Abitare).

Internationale erkenning kreeg hij zo rond 1980 toen hij voor het eerst meedeed aan de internationale strip-tentoonstelling 'Salon International de la Bande Dessinée' in Angoulême (Frankrijk). Zijn werk is vertaald in het Engels, Frans, Spaans, Italiaan en Duits. Swarte, Hors Serie, een overzicht van zijn werk is uitgebracht door Futuropolis (Parijs) in 1984.

Midden jaren tachtig richtte hij samen met Hansje Joustra uitgeverij Oog & Blik op. Deze uitgeverij richtte zich hoofdzakelijk op het uitgeven van auteurstrips en prentenboeken van bekende tekenaars. Daarnaast werden ook veel zeefdrukken van Swarte via deze weg in de Benelux verspreid.

Behalve strips en grafisch ontwerpen ontwerpt Joost Swarte ook meubilair, glas in lood ramen, muurschilderingen en andere objecten. Voor Haarlem heeft hij zelfs een theater ontworpen, de Toneelschuur, dat in samenwerking met Mecanoo Architecten werd gebouwd.

In 1992 was Swarte de initiatiefnemer van de Stripedagen Haarlem, een tweemaaljaarlijks internationaal strip event gehouden in Haarlem. Swarte heeft talloze prijzen ontvangen voor zijn werk. In 2004 werd Swarte door Koningin Beatrix geridderd tot Officier in de Orde van Oranje-Nassau. Afgelopen jaren heeft Swarte veel illustraties gemaakt voor het magazine The New Yorker. In 2007 heeft Swarte, zelf een voormalig Scout, de Europa-postzegel met als onderwerp 100 jaar Scouting ontworpen.





LUCAS & LUCAS
il sole in cucina