

D.O.S.

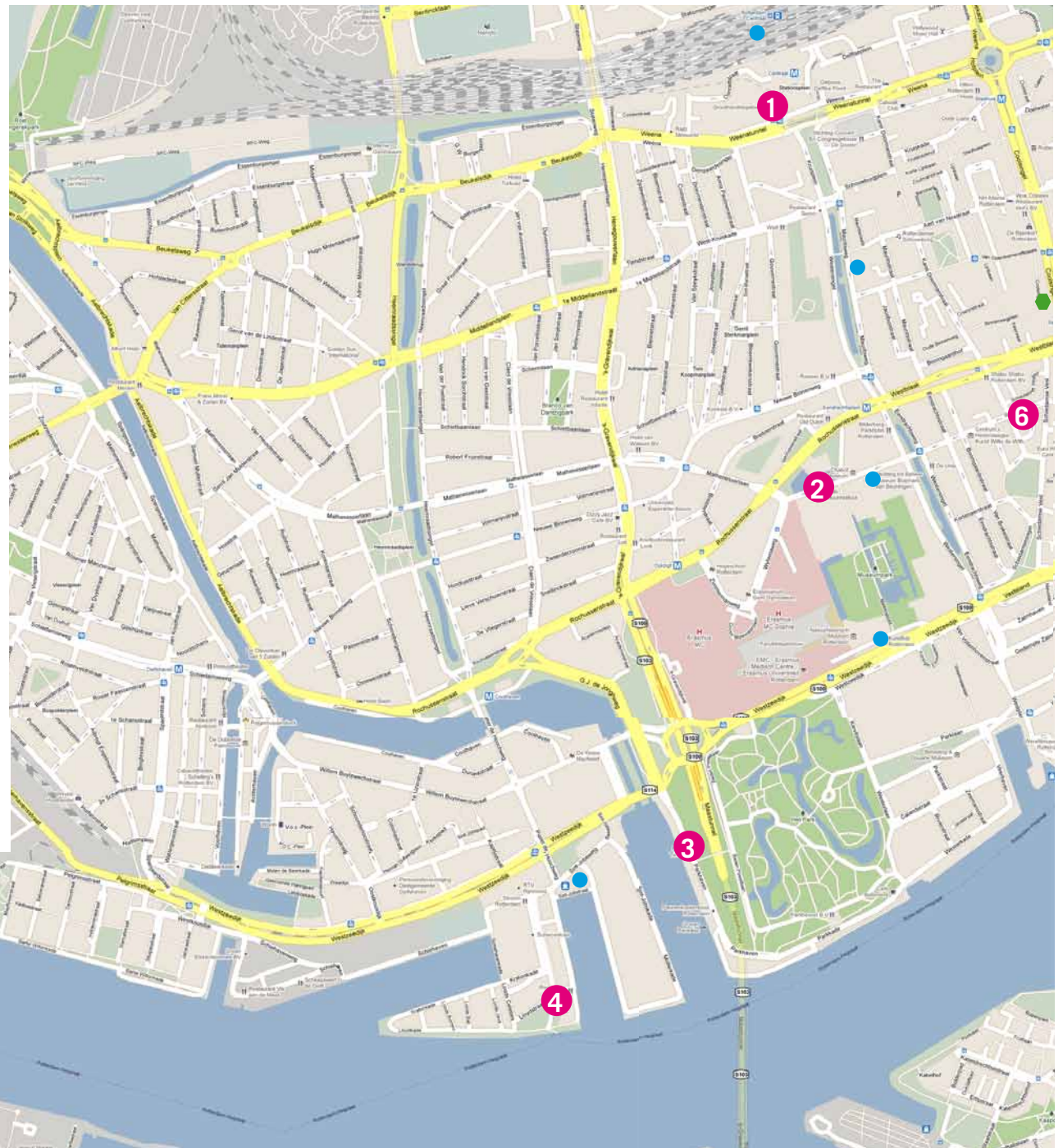
15 april 2011 Rotterdam

○ architectuur volgens programma

● architectuur voor onderweg [uar]

◆ VVV met grote maquettes

alleen als we tijd over hebben
vóór diner :-} open tot 19:00



PROGRAMMA

1. 9:00 - 9:15 Aankomst **CS Rotterdam**
KOFFIE (1) bij VVV **Rotterdam Info Café**, Stationsplein 43 (naast Grandcafé Engels), open vanaf 9:00 uur. *In het café de app UAR installeren bij iedereen.*
2. 9:45 - 10:15 wandeling naar **NAi, woning Sonneveld**
onderweg alvast wat rondkijken met UAR, zie de lijst van gebouwen
± 10:20 uur bij de garage van Huis Sonneveld
10:30 - 11:00 **LEZING (2)** over UAR, door NAI-curator Ferry Piekart
11:00 - 11:30 *napraten en laatste apps downloaden op de telefoons*
11:30 - 12:30 **AUDIOTOUR (2)** door Huis Sonneveld
3. 12:30 - 13:00 lopen naar de **Euromast** (ontwerp Ilook, Maarten Behrens)
13:00 - 13:45 **SNELLE LUNCH (3)** bij café Dell (onder de Euromast)
14:00 - 14:10 wandelen naar **Lloydkwartier**
4. 14:15 - 14:45 **RONDLEIDING (4)** van dhr. ten Hopen in het **Scheepvaart + Transportcollege** (Neutelings Riedijk)
vrijwillige bijdrage gewenst aan roeisloepwedstrijden
15:05 vertrek Aqualiner vanaf opstap St. Jobshaven, kaartjes kopen, varen over de Maas naar Heijplaat
5. 15:30 **RONDLEIDING (5)** (door Rotterdam Archiguides 010 - 433 22 31) **RDM terrein**,
o.a. Academie van Bouwkunst (Plus) en Innovation Dock (Studio Dara)
17:00 Aqualiner terug naar Willemskade
17:20 Aankomst Willemskade, wandelen naar Witte de Withstraat
6. 18:00 **DINER (6)** bij Bazar, Witte de Withstraat 16, 010 - 206 51 51



10:30 - 11:00

lezing Ferry Piekart



UAR - lezing NAI door Ferry Piekart



Urban Augmented Reality

De mobiele architectuurapplicatie van het NAI geeft aan de hand van tekst, beeld, archiefmateriaal en film, op een iPhone of een Google Android-toestel (in een later stadium ook Nokia-telefoons) informatie over de gebouwde omgeving. Door gebruik te maken van geavanceerde 3D-modellen laat UAR midden in de stad via je telefoon ook zien wat er niet is. De stad zoals zij was, bijvoorbeeld door gebouwen te tonen die er vroeger stonden. De stad zoals zij had kunnen zijn, door maquettes en ontwerptekeningen te tonen van alternatieve ontwerpen die nooit zijn gerealiseerd. En de stad zoals zij wordt, door artist-impresions te tonen van gebouwen in aanbouw, of gebouwen die in de planning staan.

Augmented reality (AR): hoe het werkt

AR kan gebruikt worden op telefoons voorzien van camera, kompas en GPS. Richt de camera op een gebouw en zie in je scherm het gebouw met daaroverheen een digitale informatielaag. Kijk bijvoorbeeld hoe het oorspronkelijke ontwerp van dat gebouw eruit zag, of vergelijk een ontwerp van een andere architect.

Nieuw architectuurnetwerk

In zeer korte tijd heeft UAR zich ontwikkeld tot een zeer breed mobiel platform voor architectuur en stedenbouw. UAR, ontstaan vanuit de ambitie de NAI-collectie te ontsluiten buiten de muren van het museum, is inmiddels een breed gedragen platform waarin talloze partijen samenwerken: architectuurcentra, architectenbureaus, kunstinstellingen, gemeentearchieven, musea, gemeenten en marktpartijen. Alle informatie die gerelateerd is aan architectuur en stedenbouw, in de breedste zin van het woord, is beschikbaar via UAR.

(...)



voorbeeld van UAR-scherm op smartphone

9:00 - 9:15

aankomst
CS Stationsplein

Bekijk
toekomstfilmje op
www.rotterdam-centraal.nl



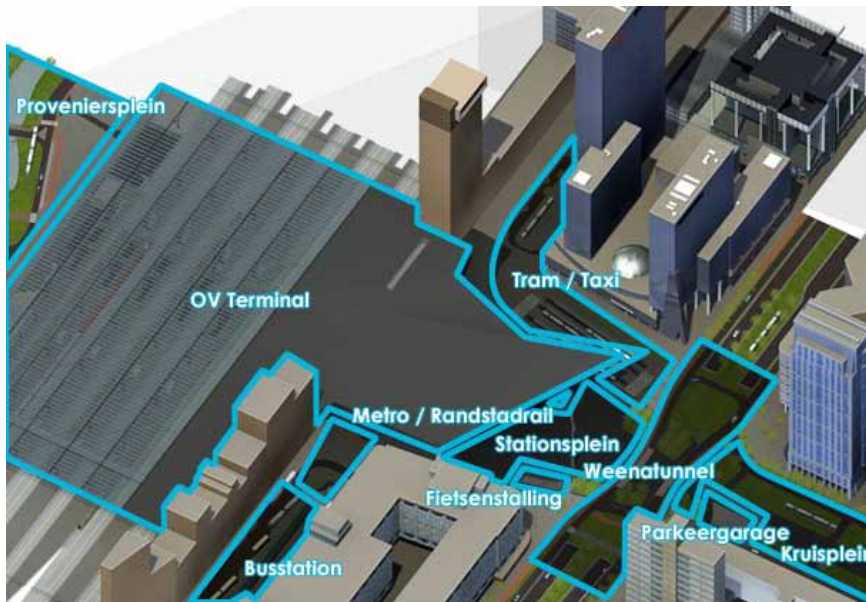
Architect

Team CS
Bentham Crouwel
Architekten BV
Meyer en van
Schooten Architecten
BV
West 8 Urban design
& landscape architec-
ture BV

Bouwjaar

Adres

Stationsplein 45
3013 AK Rotterdam
<http://www.groothandelsgebouw.nl>...



Rotterdam Centraal

In Januari 2006 is Team CS begonnen met de uitwerking van het 'Definitief Ontwerp Rotterdam Centraal'. Team CS is een samenwerkingsverband van Bentham Crouwel Architecten BV bna, Meyer en van Schooten Architecten BV en West 8 urban design & landscape architecture bv. Aan de hand van het door Team CS gepresenteerde Voorlopig Ontwerp zijn de opdrachtgevers, in dit project vertegenwoordigd door (GOBRgw (Ontwikkelingsbedrijf Rotterdam / Gemeentewerken Rotterdam) en ProRail, onderling tot overeenstemming gekomen over de invulling van de plandelen, als basis voor het Definitief Ontwerp. In het Definitief Ontwerp Rotterdam Centraal zijn de kwaliteiten van het Voorlopig Ontwerp verder geoptimaliseerd. Aanvullende wensen en eisen van de opdrachtgevers zijn in het ontwerp verwerkt en knelpunten zijn opgelost. De spoorreservering aan de zuidzijde is komen te vervallen waardoor een groot deel van het NS Kantoor in de zuidhal gerealiseerd kan worden. De loopbrug is niet langer functioneel als vluchtweg waardoor de aansluitingen naar maaiveld aan de Noord en Zuidzijde zijn komen te vervallen. De branchering is in plattegrond en

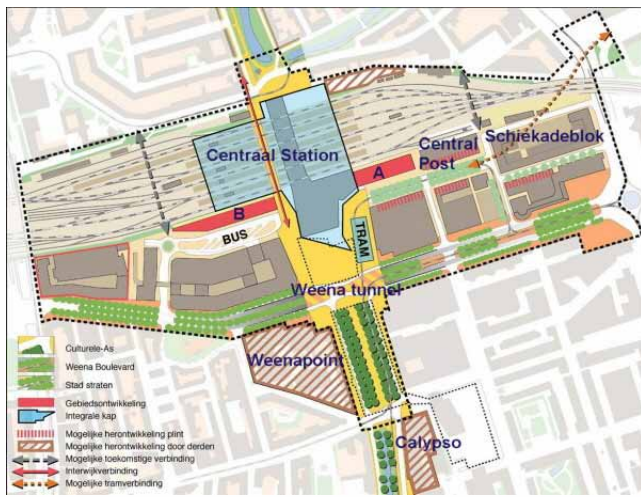
installatie-technisch uitgewerkt. Dit heeft onder meer geleid tot een nieuwe positie van de KLPD centraal in de zuidhal nabij de ET/BTS zone. (...)

Ambitie

Met het ontwerp voor Rotterdam Centraal streeft Team CS ernaar het Centraal Station te verankeren in het centrum van Rotterdam en vooral te integreren in het Europese netwerk van vervoersknooppunten, ontstaan door de komst van de Hogesnelheidslijn (HSL). Hierbij past een station dat zich in alle opzichten, maar met name in efficiëntie, capaciteit, comfort en allure kan meten met centrale stations als in Madrid, Parijs, Londen en Brussel.

Team CS beschouwt het station als een integraal gebouw. De stationshal loopt in de visie van Team CS van de Centrumzijde door tot de Provenierswijk. De huidige opzet van het station met haar voorgedebouw, reizigerstunnel en 'openlucht'-emplacement, te krap en uit het oogpunt van overzichtelijkheid, reizigerscomfort en sociale veiligheid niet optimaal. Hierdoor sluit het niet meer aan bij het niveau en de allure van alle andere HSL-knooppunten; stationsgebouwen waar de treinen in het gebouw zelf worden geacommodeerd.

In plaats van afzonderlijke perronoverkappingen is daarom voor het gehele emplacement een gesloten overkapping ontworpen, die onderdeel uitmaakt van de voorgestelde structuur van het nieuwe station. In Rotterdam Centraal komt de Europese reiziger Nederland binnen. Daarbij hoort een integrale perronoverkapping die een geheel vormt met de reizigerspassage en de transferhal. De reiziger moet het gevoel hebben het station "binnen" te rijden en vanuit de trein al in het stationsgebouw te staan. Het grote verschil in karakter van de stadswijken ten noorden en die ten zuiden van het station wordt door de ontwerpers als een grote kwaliteit van de plek beschouwd. In de stedenbouwkundige voorstellen en de opzet van het stationsgebouw worden deze verschillen bewust verder opgevoerd. In de Provenierswijk wordt het karakter van de 19e-eeuwse Hollandse provinciestad waar moge-



lijk versterkt. G rote bouwkundige uitbreidingen worden hier vermeden, de groenstructuur wordt verbeterd en het station wordt transparant uitgewerkt. In het voorgestelde plan wordt de centrumzijde, de enige Nederlandse stadskern met internationale, metropolitaanse allure verder verdicht.

Openbare Ruimte Station Rotterdam Centraal

De openbare ruimte speelt een zeer grote rol in de verandering van Rotterdam Centraal en de stad. Uitgangspunt hiervoor is de visie het stedelijk netwerk van straten, wanden en publieke plinten zover mogelijk naar het spoor -over het Weena- door te trekken. Recht voor het station wordt een esplanade voorzien als verlenging van de culturele as die de voetganger tot in het station leidt. Bus, tram, taxi en “voorrijden” liggen terloops aan de hoofdroute en volgen het beoogde stedelijke weefsel. Nergens claimen deze modaliteiten een autonome, ondoordringbare ruimte. Aan de Noordzijde betekent dit dat de koppen van Spoorsingel en Provenierssingel versterkt worden als lommerrijke verstilde negentiende eeuwse groenstructuren. Deze strategie levert een enorme verbetering van het maaiveld. In plaats van de reeks: Tunnel, Hal, Stationsplein, Weena, Kruisplein, Kruising Kruiskade ontstaat de door het publiek verlangde reeks: Stationshal, Stationsplein/esplanade, Kruiskade. Deze hoofdroute zal worden vormgegeven als monumentale stadsboulevard met zes rijen platanen. Het Stationsplein vormt, samen met de voorgevel en luifel van het station en een grote kiosk met de entree van de parkeergarage, aan de zuidzijde een denkbeeldige driehoek die naadloos overgaat in de Stationshal. Plein en Esplanade zijn openbaar en obstakelvrij, met daaronder de fietsenstalling en de Kruispleingarage. De kop van de Esplanade aan het feitelijke Kruisplein wordt gemarkeerd met de prachtige vlaggen masten die horen bij het oude Stationsgebouw van architect Ravensteyn. In het buitenruimteontwerp is gezocht naar een opbouw en maatvoering die de menselijke schaal weerspiegelt.

Het tramstation ‘schuift’ oostelijk uit het Stationsplein, de perrons zijn als het ware een verbreding van het plein. De looproutes naar Delftsestraat, Conradstraat en de fietsverbinding onder de sporen door zijn aantrekkelijk en veilig.

De noordzijde van het station is de gedroomde ‘provinciale’ tegenhanger van het hoogstedelijke centrum aan de zuidzijde. Door het stroomlijnen van de tramroute ontstaat de unieke kans de Provenierssingel en de Spoorsingel te koppelen en de taluds te vergroten. Dit met behoud van het publieksvriendelijke circuit voor ‘halen’ en ‘brengen’. Door een nieuwe brug over de verlengde Provenierssingel te projecteren, wordt de Noordzijde geheel in de lijn van de negentiende-eeuwse allure vervolmaakt. Hierbij past een klein bouwvolume dat het open gat naar het spooremlacementterrein maskeert. In dit gebouw kunnen kantoren worden opgenomen die een directe relatie met het stationsgebouw hebben.

Station Rotterdam Centraal

Bij aankomst over de koninklijke esplanade op het Kruisplein wordt de reiziger ontvangen op het Stationsplein, met aan de westzijde het G roothandelsgebouw en aan de oostzijde Nationale Nederlanden. Op het stationsplein vinden we de entree naar de fietsenstalling onder het voorplein, alsmede de royale entree naar de metro en Randstadrail, en de halteplaatsen van de tram. Vanuit de stationshal en vanaf het stationsplein wordt zicht geboden op de aangrenzende vervoersmodaliteiten, de streekbussen aan de Conradstraat en de taxistandplaatsen op het Delftseplein. De stationshal, uitgevoerd in glanzend RVS, vormt een sculpturaal icoon aan het begin van de culturele as van Rotterdam. Het nieuwe station geeft, bij binnenkomst in de lichte hoge hal, de reiziger in één oogopslag een overzicht over het gehele complex. De treinen staan uitnodigend langs de perrons te wachten. In de royale stationshal zijn de functies die de reizigers ten dienste staan, overzichtelijk gerangschikt. We vinden er reizigersinformatie,

een informatiebalie, de NS-reizigerswinkel, kaartautomaten, en commerciële functies, Het grand café en de NS-lounge op de verdieping bieden een spectaculair uitzicht over de hal en over het spooremlacement. De houten afwerking aan de binnenzijde van de hal, alsmede de houten constructieve liggers van de perronoverkapping creëren een warme ambiance, waarin de reiziger een prettig verblijf aangeboden wordt. In de hal is tevens de belangrijkste uitgang naar de metro en randstadrail opgenomen, die via een royale doorsteek op het min 1 niveau directe toegang biedt aan de fietsenstalling onder het voorplein.

Sta- en zitwachtruimtes in de hal en de passage zijn gekoppeld aan de flows. Ze worden begeleid door functies die de beleving en de sociale veiligheid in deze gebieden ondersteunen. De routing door het station is vanzelfsprekend: reizigers worden begeleid door het zicht op de treinen en het daglicht dat via de transparante sporenkap en de vides ter plaatse van de trappartijen naar de perrons tot in de reizigerspassage doordringt. De verbrede reizigerspassage met aan weerszijden commerciële functies, is door deze transparantie een vanzelfsprekend onderdeel van de stationshal. Roltrappen, trappen en liften, leiden naar de perrons, onder de grotendeels transparante overkapping, die het gehele emplacement over een lengte van 250 meter overdekt. De vernieuwde perrons zijn overzichtelijk, het nieuwe perronmeubilair is uitnodigend en comfortabel. Aan de westzijde van het emplacement vinden we, ten behoeve van de overstappende reizigers, een loopbrug over de sporen.

De entree van het station aan de Provenierszijde heeft een bescheiden opzet, passend bij het karakter van de Provenierswijk, en de geringere reizigersaantallen aan deze zijde.

De reiziger wordt hier onthaald op het nieuw ingerichte Proveniersplein. De singel is in de nieuwe inrichtingsplannen dicht bij het station gebracht, de functies ordelijk gerangschikt, en de vervoersstromen overzichtelijk georganiseerd. De perronoverkapping is aan de

Provenierszijde transparant van karakter, waardoor zicht wordt geboden op het spooremlacement en de halterende treinen.

In het nieuwe station Rotterdam Centraal worden alle reizigers, internationaal, nationaal, regionaal en stedelijk ontvangen in een gebouw met internationale allure, passend bij de verschillende maten en schalen van deze unieke plek in de stad.



9:00 - 9:45

KOFFIE > VV

R'dam Info Café,
Stationsplein 43

1



Architect

Huig Aart Maaskant
Willem van Tijen
J. van Stigt (restauratie)

Bouwjaar

1947 - 1953

Adres

Stationsplein 45
3013 AK Rotterdam
[http://www.groothandelsgebouw....](http://www.groothandelsgebouw...)



Groothandelsgebouw

In 2003 werd het vijftigjarig bestaan van het Groothandelsgebouw, een van de symbolen van de wederopbouw, gevierd. Tussen 2001 en 2005 wordt het gebouw gerestaureerd.

Het ontwerp van Maaskant en Van Tijen was en is het grootste handelsgebouw van Nederland: 220 meter lang, 85 meter breed en 43 meter hoog.

Het gebouw heeft drie binnenhoven en er loopt 1,5 kilometer weg doorheen over drie niveaus. Het gebouw wordt gedomineerd door expressief vormgegeven prefab-betonelementen.

Bedrijfsverzamelgebouw

Door het bombardement was in Rotterdam 388.000 vierkante meter bedrijfsruimte verloren gegaan. Door de goede ervaringen met de noodwinkelcentra ontstond het idee van de verzamelgebouwen: winkels en bedrijven delen een gebouw en dus ook faciliteiten. Ze krijgen daardoor een betere uitstraling en betere voorzieningen (gemeenschappelijk gebruik van vergaderruimtes, kantines, entree, liften en trappen) voor een lagere prijs. Bovendien is de bedrijfsruimte flexibel. Voor veel ondernemers was een eigen nieuw gebouw ook onbetaalbaar.

In 1944 kwam ondernemer Frits Pot met het idee van een verzamelgebouw voor grossiers, een 'grossiersbijkorf', in de buurt van het Groenendaal. W.F. Lichtenauer van de Kamer van Koophandel en Kees van der Leeuw, animator van de wederopbouw, steunden het idee. Kort na de oorlog werden de plannen concreet en werd de opdracht aan architectenbureau Van Tijen en Maaskant gegeven. Architect Maaskant experimenteerde eerst nog met twee kleinere industriegebouwen aan de Oostzeedijk (1941-1946) en de Goudsingel (1945-1949) en oriënteerde zich in Amerika.

Het grootste bouwwerk van Nederland

Op 17 mei 1947 werd symbolisch een eerste paal geslagen. Tussen 1948 en 1953 wordt aan de uitvoering van het gebouw gewerkt. Het Groothandelsgebouw is een gebouw van superlatieven en grote getallen: 445.000 vierkante meter in elf bouwlagen op meer dan 3000 heipalen, et cetera. Het gebouw is als gewapend betonconstructie gerealiseerd en ook het uiterlijk wordt gedomineerd door beton.

De vormgeving van het gebouw wordt grotendeels bepaald door de betonconstructie en de repeterende geprefabriceerde betonelementen, zoals de zonweringselementen in de gevels. Door het collectieve



gebruik en het flexibele karakter van de ruimtes hebben de kantoor-gevels bewust een neutrale vormgeving. De expressief vormgegeven entrees, trappenhuisen en dakopbouwen verlevendigen het gebouw.

Voorzieningen

Behalve de hoofdingang aan het Stationsplein zijn er nog vier ingangen. Naast 100.000 vierkante meter bedrijfs- en kantoorruimte op de negen verdiepingen zijn er showrooms aan de straatzijdes en magazijnen en expeditie aan de binnenhoven. Twee grote gemeenschappelijke kantines waren op het dak geplaatst.

Bijzondere voorzieningen waren een bank, een postkantoor, een kapper, café-restaurant Engels en bioscoop Kriterion in het dakpaviljoen. Tot de opening in 1961 stond hier jarenlang alleen een betonskelet op het dak. Na afloop van de bioscoopvoorstelling werd het projectiescherm weggeschoven en konden bezoekers genieten van het prachtige uitzicht over de stad. Architectenbureau Van Tijen & Maaskant betrok ook een verdieping in het nieuwe gebouw.

Op 3 juni 1953 werd 'het symbool van gebundelde kracht en het onverwoestbaar vertrouwen in de groeikracht van Rotterdam' door koningin Juliana geopend. Sinds 1996 heet het Groothandelsgebouw Groot Handelsgebouw.

10:20 - 12:30

lezing UAR

+ audiotour

2



Architect

Jo Coenen

Bouwjaar

1988 - 1993

Adres

Museumpark 25
3015 CB Rotterdam
<http://www.nai.nl>



Nederlands Architectuurinstituut (NAi)

De totstandkoming van het Nederlands Architectuurinstituut heeft heel wat voeten in de aarde gehad. Na een heuse stedenstrijd werd uiteindelijk Rotterdam door minister Elco Brinkman aangewezen. Het NAi kwam niet in de voormalige bibliotheek aan de Botersloot, zoals eerst gepland was, maar in een nieuw gebouw in het Museumpark. Na een prijsvraag onder zes architecten werd in 1988 de Limburgse architect Jo Coenen uitverkoren. Het museum vormt de kern van het Museumpark.

Stedenstrijd

Het Nederlands Architectuurinstituut was een fusie van drie in Amsterdam gevestigde instellingen: de stichting Wonen, het Nederlands Documentatiecentrum voor de Bouwkunst en de stichting Architectuurmuseum. Na lang getouwtrek kwam het in Rotterdam terecht. Rotterdam is niet alleen dé architectuurstad van Nederland, maar was ook stiefmoederlijk bedeed wat culturele instellingen en rijksmusea betreft. In 1988 werd de ontwerper van dit belangrijke gebouw via een besloten prijsvraag gekozen. Zes architecten leverden een plan in, met Rem Koolhaas als gedoodverfde maar Jo Coenen als verrassende winnaar. Ook de realisatie van het ontwerp verliep uitermate moeizaam. Inmiddels was het NAi in een voorlopige ruimte aan de Westersingel in R'dam neergestreken.

Archiefgebouw

In het ontwerp van Coenen zijn de hoofdfuncties van het instituut in afzonderlijke gebouwdelen ondergebracht: het archief, de tentoonstellingsruimte en de staf. Elk gebouwdeel heeft een eigen architectonische karakteristiek en een eigen relatie met de omgeving. Het lang-gerekte archiefgebouw volgt de kromming van de Rochussenstraat en sluit daarmee het Museumpark van deze drukke verkeersroute af. Het gebouwdeel is op betonnen schijven geplaatst, waardoor een arcade is ontstaan die een visuele relatie met het park mogelijk maakt. 's Avonds is in de arcade het spectaculaire lichtkunstwerk van Peter Struycken te zien. In de spitse punten van de 'banaan' zijn een café en een aparte kantoorruimte ondergebracht. Eerst was hier de redactie van het tijdschrift Archis gehuisvest, later de Architectuurbiennale. Het archiefgebouw bevat opslagruimte voor archieven, met behalve boeken en documenten vooral grote bouwtekeningen en maquettes. Er zijn hier ook studieruimtes voor onderzoekers.

Tentoonstellingsgebouw

Het tentoonstellingsgebouw is een vierkant volume van beton, bekleed met baksteen. Behalve een grote hoge tentoonstellingszaal zijn er twee kleinere ruimtes, een galerij en een balkonzaal. Ook op de zolderverdieping kan tussen de zes verdiepingshoge betonnen liggers worden geëxposeerd; de vloeren bestaan uit stalen roosters om het daglicht vanuit het transparante dak tot in de grote zaal door te laten dringen. Vanwege hoogtevrees en inkijk bij de bezoekers zijn deze roosters inmiddels met vloerbedekking belegd. De grote, hoge tentoonstellingszaal is op allerlei manieren te gebruiken. De ene keer is de zaal dichtgebouwd, de andere keer volledig open met slechts enkele ijle maquettes. De verschillende verdiepingen zijn bereikbaar via een spectaculaire hellingbaan langs de zalen.

Glazen middendeel

Het hoge glazen middenbouwdeel bevat kantoorruimte en een bibliotheek, door een luchtbrug gekoppeld aan de studieruimtes in het archiefgebouw. De constructie van dit gebouw wordt gevormd door stalen kolommen aan de buitenzijde van de gevel, die boven het gebouw samenkomen in een stalen pergola. In de gesloten plint van twee verdiepingen van dit gebouwdeel liggen de centrale entreehal en de foyer, gekoppeld aan het glazen auditorium aan de vijver. De entreehal is bereikbaar vanuit de arcade, maar ook vanuit het Museumpark via een houten loopbrug over de vijver. In de vijver is een kunstwerk van Auke de Vries geplaatst.

Architectuurkritiek

Een architectuurmuseum is de moeilijkste en meest beladen opgave voor een architect. Moet het gebouw een neutrale tentoonstellingsdoos zijn, of een staalkaart van alle mogelijke architectuuropvattingen? Het gebouw van Jo Coenen combineert beide opties en geeft bovendien op intelligente wijze antwoord op de moeilijke stedenbouwkundige situatie. Coenen heeft de financiële problemen bij de realisatie van het gebouw gepareerd door zich te concentreren op de hoofdzaken van het ontwerp en waar nodig goedkope materialen toegepast, zoals de golfplaten in het archiefgebouw. De meningen over het NAI waren bij gereedkoming verdeeld. Het gebouw werd door ex Archis redacteur Geert Bekaert 'zelfgenoegzaam en prestigieus monumentaal' genoemd: 'een Versailles voor de Nederlandse architectuur'. In de internationale tijdschriften was meer aandacht voor de vrijwel tegelijkertijd gerealiseerde Kunsthal van Rem Koolhaas. In de winter van 2010 is het gebouw door de oorspronkelijke architect Jo Coenen aangepast aan de nieuwe wensen en inzichten. Het entreegebied is ingrijpend verbouwd, waarbij de boekwinkel, het café-restaurant en educatieve functies een meer prominente plek hebben gekregen.



10:20 - 12:30

lezing UAR

+ audiotour

Architect

Jan (Johannes Andreas) Brinkman
Leendert Cornelis van der Vlugt

Bouwjaar

1929 - 1933

Adres

Jongkindstraat 12
3015 CG Rotterdam
<http://www.nai.nl>



Museumwoning Sonneveld

Brinkman & Van der Vlugt realiseerden eind jaren twintig de Van Nellefabriek en het woonhuis van directeur Van der Leeuw. Begin jaren dertig volgden nog modernistische woonhuizen voor de onderdirecteuren De Bruyn in Schiedam en Sonneveld in Rotterdam. In 1997 werd Huis Sonneveld aangekocht door Volkskracht en minuties in oorspronkelijke staat gereconstrueerd tot museumwoning naast het Nederlands Architectuurinstituut. Het Huis Sonneveld uit 1933 is een toonbeeld van het moderne wonen.

Land van Hoboken

Bertus Sonneveld, procuratiehouder en later directeur bij Van Nelle, woonde met zijn gezin aan de Heemraadssingel 158. Enthousiast gemaakt door directeur Kees van der Leeuw besloot Sonneveld een modern nieuw huis te laten ontwerpen door Van der Vlugt. De locatie was het Land van Hoboken, waar een villawijk was gepland. Hier zijn ook de woning voor de arts Boevé van Brinkman en Van der Vlugt, de woning voor kunstverzamelaar Peter Merkes en de woning voor industrieel Kraaijeveld (het huidige Chabotmuseum) gebouwd. Vrijwel gelijk met de bouw van het woonhuis Sonneveld werd museum Boijmans Van Beuningen gebouwd. Sonneveld was geen vooruit-

strevende kunstliefhebber, maar was wel geïnteresseerd in moderne techniek. De woning zat vol technische snufjes, zoals dienstliftjes, een centrale klok, ingebouwde radio's, huistelefoon en een centraal oproepsysteem.

Nieuwe Bouwen

Het Huis Sonneveld is ontworpen volgens de ideeën van het Nieuwe Bouwen en is verwant aan de 'witte villa's' van Le Corbusier. Het huis heeft een staalskelet, zodat de plattegronden en de gevels vrij indeelbaar zijn. In de gevels kunnen bijvoorbeeld grote glasvlakken of strookramen worden toegepast. Het was mogelijk om in de woonruimte door middel van een vouwwand de werkkamer af te scheiden. Het huis heeft een plat dak en is opgebouwd uit abstracte, kubische vormen. Er zijn nieuwe materialen gebruikt zoals stalen kozijnen, stalen kolommen en balken, betonnen vloeren en wit pleisterwerk en witte tegels in de gevels. Er is veel aandacht voor hygiëne in de vorm van badkamers; grote raampartijen, balkons en dakterras laten licht en lucht toe. Om te kunnen genieten van het uitzicht over het toen nog onbebouwde Land van Hoboken werd de woonkamer met bibliotheek en werkgedeelte op de eerste verdieping gesitueerd. Verder was hier de keuken. Via een stalen wenteltrap kan vanaf een 'buitenkamer' de tuin worden bereikt. Op de begane grond bevinden zich een royale entree, een dubbele garage, een studio voor de kinderen en een gedeelte voor de dienstbodes. Op de tweede verdieping zijn een logeerkamer, de slaapvertrekken en de badkamers gesitueerd. Op het dak was een terras. De inwonende dienstbodes konden via een eigen trappenhuis naar de keuken.

Interieur

Het interieur kan met de trefwoorden hygiëne, comfort en luxe worden getypeerd. In tegenstelling tot wat men altijd dacht op basis van zwartwitfoto's van dergelijke 'witte villa's' was het interieur helemaal

niet zwart, wit en grijs. De meubels, wanden en stofferingen bleken bijzonder kleurig. Er werden weinig primaire kleuren toegepast, maar vooral zachte tinten en ook aardkleuren. Elke kamer had een eigen sfeer. Buismeubels van Gispen, tapijten van Metz & Co. en Krommenie linoleum waren voor die tijd hypermodern. Er waren maar liefst drie badkamers in het huis: twee op de begane grond (een voor de twee inwonende dienstbodes en één voor de kinderen) en één voor de ouders op de tweede verdieping. De badkamer van de ouders heeft turkooizen tegels en sanitair. Behalve een bad en een verwarmd handdoekenrek is vooral de tienkoppige douche met glazen douche-deur bijzonder fraai. Door architectuur, interieur en meubilair op elkaar af te stemmen en te integreren is een waar kunstwerk ontstaan

Belgisch consulaat

Vanaf 1957 was het huis Sonneveld in gebruik als woning van de Belgische consul-generaal. Op 20 augustus 1996 werd het consulaat gesloten. Door de zuinigheid van de Belgische staat was het huis nog grotendeels in de oorspronkelijke staat. Het werd aangekocht door de Stichting Volkskracht Historische Monumenten, een onderdeel van de Stichting Bevordering van Volkskracht. Het woonhuis werd tussen 1999 en 2001 gerestaureerd door Molenaar & Van Winden. Architect Joris Molenaar heeft eerder onderzoek gedaan naar het werk van Van der Vlugt en het woonhuis De Bruyn in Schiedam gerestaureerd. Behalve het exterieur werden ook het interieur, de stoffering en de meubilering nauwgezet gereconstrueerd. Het Huis Sonneveld is sinds 2001 als museumwoning opengesteld voor bezoekers van het naastgelegen Nederlands Architectuurinstituut.

13:00 - 13:45
SNELLE LUNCH
bij café Dell
(onder de Euromast)

3



Architect

Huig Maaskant

Constructie

1958-1960

Opening

25 maart 1960

Adres

Parkhaven 20,
Rotterdam

www.euromast.nl

[tekst van Wikipedia]

Euromast

De Euromast werd ter gelegenheid van de Floriade in 1960 door architect H.A. Maaskant en aannemer J.P. van Eesteren neergezet in het Park, vlak bij de ingang van de Maastunnel. Het gebouw werd officieel geopend door prinses Beatrix op 25 maart 1960. De locatie was strategisch gekozen: wie naar Rotterdam reed over de toenmalige snelwegen, zag de (inclusief vlaggenmast) 107 meter hoge toren recht voor zich boven de stad uitsteken. Maar de stad groeide en de gebouwen werden hoger. Na enkele jaren rezen er gebouwen boven de Euromast uit.

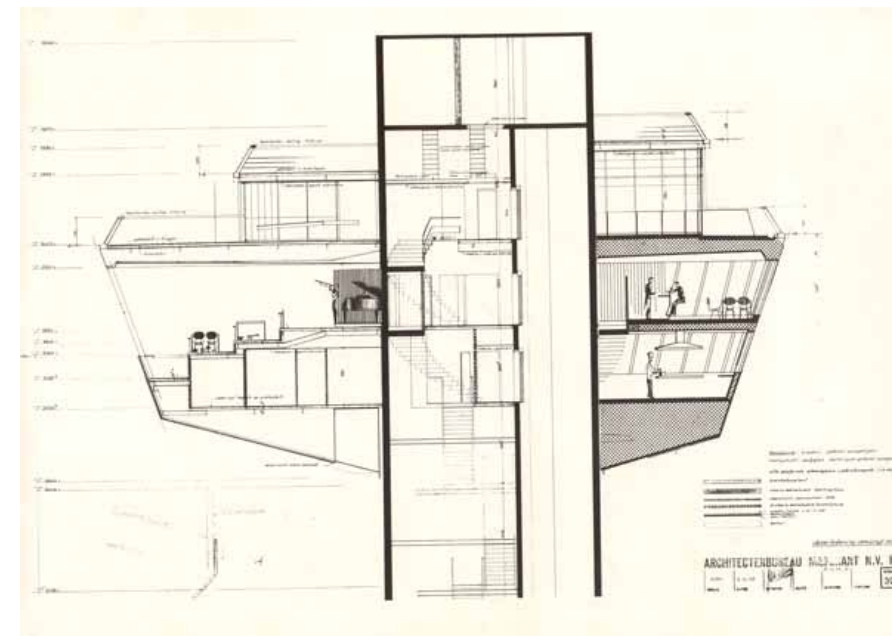
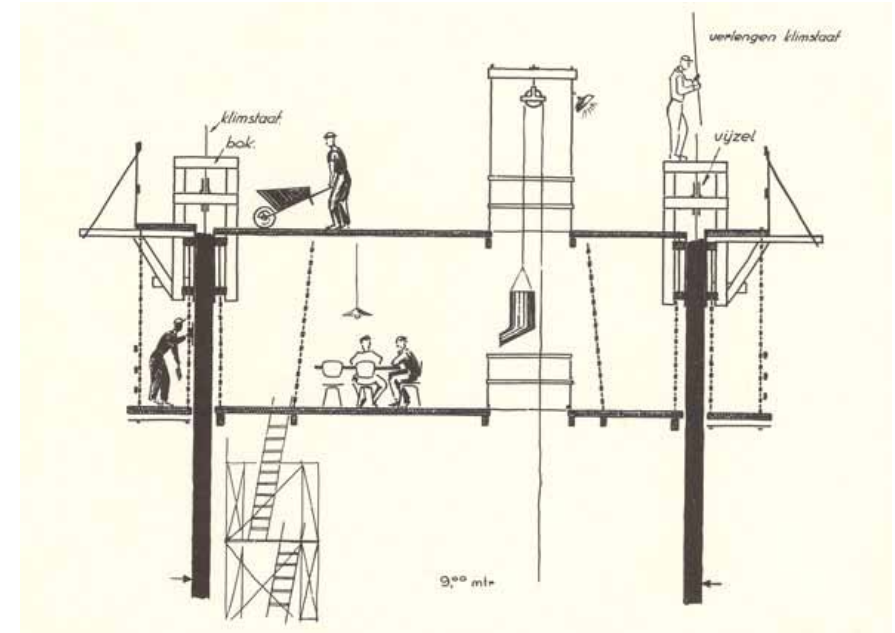
In 1970 is een 85 meter hoge opbouw op de Euromast geplaatst: de Space Tower, waarmee de Euromast weer het hoogste bouwwerk van Rotterdam werd. De toren heeft nu een totale hoogte van 185 meter. Bezoekers kunnen met de Euroscop, een lift die rondom beglazen is, vanaf het Euroscopdek op 112 meter hoogte naar het hoogste punt op 185 meter hoogte. Bezoekers worden naar het oorspronkelijke hoogste punt gebracht met twee liften die beide 4 meter per seconde afleggen.

De mast in cijfers

De toren, gemaakt van gewapend beton, heeft een diameter van 9 meter en muren van 30 centimeter dik. Om het zwaartepunt zo laag mogelijk te houden - en daarmee de stabiliteit te vergroten - bestaat de fundering onder andere uit een blok beton van 1.900.000 kg. Het kraaiennest, gemaakt van staal, hangt 96 meter boven de grond en weegt 240.000 kg. Het werd onderaan de toren gebouwd en vervolgens in vijf dagen omhoog getild.

Toekomst

In 2001 waren er plannen om de Euromast uit te bouwen naar een



tweede toren van 400 meter hoog. Dit plan is uiteindelijk opgegeven. Maar in 2008 kwamen er opnieuw plannen om de toren te verhogen naar ca 370 meter. Of dit technisch mogelijk is wordt nog onderzocht.
[tekst van wikipedia]

Een nieuw begin in 2004

Dankzij de bemoeienis van de Hotel New York Groep onderging de Euromast begin 2004 een totale metamorfose. Alles verandert behalve het uitzicht, zo luidde het devies. Het restaurant kreeg met een eigentijds interieur en een internationale kaart de allure van een uitnodigende brasserie. Rotterdam werd een fantastische horecagelegenheid op een unieke locatie rijker.

[tekst van www.euromast.nl/terugkijken]



Lloydkwartier

Een gebied waar de komende jaren nog veel transformaties op stapel staan, is het Lloydkwartier. Hoewel ook al veel verdwenen is, lijkt het met de resterende gebouwen wel goed te komen. Voor het immense pakhuis Sint Job is een fascinerend plan ontwikkeld. Verderop aan de Schiehaven staat het voormalig poortgebouw van Müller Thomsen van architect Maaskant. Na een moeizame start heeft eigenaar OBR het restauratieplan met wat minder ambities uitgevoerd. Het gebouw heeft vooral aan authenticiteit moeten inleveren. Van dichtbij bekeken roept het gebouw geen echt wederopbouwgevoel meer op. Jammer

Adres

www.lloydkwartier.rotterdam.nl



dat weinig meer herinnert aan de oude functie als poortgebouw door de solitaire positie op het nieuwe evenementen-terrein. Zelfs het havenspoor onder het gebouw is opgeruimd.



nr. 15: O.T. theater >>>



- 1) Café Verhip
- 2) (Plein naast) Café Verhip.
- 3) Lloyd Multiplein, met sportvelden en een evenementenplein
- 4) Schiecentralecomplex, inclusief Stroom - bar, lounge, hotel, kitchen (multimediahotel)
- 5) 25kV (met tientallen vormgevers, ict-bedrijven en andere creatieve ondernemers)
- 6) **Scheepvaart- en Transport College**
- 7) Jobsveem
- 8) De Herder (woongebouw)
- 9) Witte de With en Aert van Nes (levensloopbestendige woningen, met op de eerste verdiepingen van de Witte de With basisschool Locatie Müllerpier en een kinderdagverblijf)
- 10) Hollandia-Tromp-Van Oldenbarnevelt (woongebouw)
- 11) De Ruyter (woongebouw)
- 12) De Eendracht (woongebouw)
- 13) Crescendo (woongebouw)
- 14) De Delft (woongebouw)
- 15) Onafhankelijk Toneel
- 16) Lloydgebouw
- 17) Mercurius (woongebouw)
- 18) Lloydpier (o.a. Bonaventura, Duavista en Bodega)
- 19) Harbour Edge (woongebouw)

Müllerpier
zie volgende spread

**Architect**

R. Winkel

Bouwjaar

1996 - 2000

Adres

Lloydstraat 7
3024 EA Rotterdam
<http://www.schiecentrale.nl>

25kV-Bedrijfsgebouw Lloydstraat 7

[zie nr. 4 op plattegrond hierboven](#)

Een schakelstation uit 1959 in het Lloydkwartier is verbouwd tot bedrijfsverzamelgebouw. Het utilitaire bouwwerk, ontworpen door Gemeentewerken, bestond uit een gesloten betonnen doos van 50 bij 17 bij 20 meter.

De voorgevel is gesloopt en vervangen door een twee meter brede glasgevel. Hierin is de gang langs de 45 bedrijfsunits opgenomen en zijn langs de gevel in een vide de lift, het trappenhuis, pantry's en sanitaire units opgenomen. De vide zorgt voor warmteafvoer in de zomer en zou bij een eventuele brand ook de rook kunnen afvoeren. De glazen strook hangt met een staalconstructie aan het dak van het bestaande gebouw. De begane grond is vrijgehouden.

De oude constructie en de overblijfselen van de sloop zijn bewust in het zicht gelaten. De direct achter de glazen gevel opgenomen pantry's en sanitaire units temperen het zonlicht. De wanden van de

toiletten zijn van gezeefdrukt glas. Het zijn de enige gesloten vlakken in de straatgevel. De gevel is opgebouwd uit standaard glasplaten en heeft dan ook geen relatie met de maatvoering van het bestaande gebouw. De glasplaten zijn verlijmd, maar voor de zekerheid ook op kleine profielen gemonteerd.

Naast het 25kV-gebouw liggen de oude gebouwen van de Schiecentrale uit ca. 1910. Deze zijn verbouwd tot studioruimte voor Blue Horse Productions, de productiemaatschappij van Chiem van Houwelingen. Achter de Schiecentrale wordt nieuwbouw gerealiseerd met bedrijfsruimte voor Radio en TV Rijnmond, kantoorruimte, woningen en voorzieningen. Deze nieuwbouw is eveneens een ontwerp van Robert Winkel, inmiddels architect bij Mei architecten.



NIUWBOW PROJECTEN ROTTERDAM

[Nieuwbouw projecten
overzicht Rotterdam](#)

[Architectuur nieuws
Rotterdam](#)

Waterstad

[MAASOEVERS](#)

[WESTERLAANTOREN](#)

[BLAAKHAVEN](#)

[8](#)

[100HOOG](#)

[BLAAK](#)

[UP:TOWN](#)

[HOOG](#)

[AAN DE MAAS](#)

[ZALMHAVEN](#)

Kop van Zuid

[MAASTOREN](#)

[NEW ORLEANS](#)

[BALTIMORE](#)

[DE](#)

[ROTTERDAM](#)

[CITÉ](#)

Lloydpier

De Lloydpier in Rotterdam wordt omringd door de Schiehaven en De Nieuwe Maas. De Kratonkade en de Lloydkade zijn de ontsluitingswegen. De pier dankt zijn naam aan de [Rotterdamse Lloyd](#), een scheepvaartbedrijf dat hier zijn thuishaven had.

Nu de havenbedrijven de pier hebben verlaten wordt het gebied getransformeerd naar een hoogwaardig leefomgeving waar wordt gewoond en gewerkt. Op de Lloydpier verschijnen de komende jaren zo'n 700 nieuwbouw - woningen.



Kaart van het Lloydkwartier in Rotterdam, met links de Lloydpier en rechts de Mullerpier. Hieronder worden de nummers van de nieuwbouw blokken op de Lloydpier toegelicht.

Architectuur op de Lloydpier



1. [STC](#)
Riedijk 2005 Neutelings



2. 25KV gebouw
Mei Architecten 2000



4. [Schiecentrale](#)
A.J.Th Kok 1904



5. [Pakhuis St. Job](#)
Kanters 1912-1914
Architecten 2007 JJ
Mei

[VANCOUVER](#)
[CHICAGO](#)
[PAKHUISMEESTEREN](#)
[SAN FRANCISCO EN BOSTON](#)
[HAVANA](#)
[PARKSTAD](#)
[KOP VAN FEIJENOORD](#)

Centraal District

[CENTRAAL STATION CENTRAL](#)
[POST](#)
[SCHIEKADEBLOK](#)
[WEENAPOINT](#)

Lijnbaangebied

[KAREL DOORMAN](#)
[CALYPSO](#)
[ROTTERDAM](#)
[POST](#)
[B'TOWER](#)

[COOLSINGELTOREN](#)
[NIEUWE KOOPGOOT](#)
[CINERAMA LOKATIE](#)

Laurenskwartier

[BLAAK 31](#)
[LAURENSHOF &](#)



3. Schiecentralecomplex Mei
Architecten



Harbour Edge
AWG Architecten 2007



6. Voormalig hoofdkantoor
[Rotterdamse Lloyd](#) CB
van de Tak 1923

Alle gebouwen op de [Mullerpier >>](#)

Alle monumenten in [Delfshaven >>](#)

Nieuwbouwprojecten Lloydpier



Impressie van de Lloydpier noordzijde

Nieuws

25 maart 2011

Woongebouw Bonaventura II

Vanaf 26 maart 2011 start de voorinschrijving voor Bonaventura II. Dit woongebouw krijgt 29 appartementen aan de Maaszijde. De nieuwbouw krijgt dezelfde karakteristieke verschijningsvorm door de golvende balkons als Bonaventura I.

Architect

Kees Christiaanse
F.J. van Dongen
EGM Architecten
Neutelings Riedijk
Architecten

Bouwjaar

1998 - 2006

Adres

Müllerkade
3024 EP Rotterdam



Müllerpier

De Müllerpier is de landtong tussen Parkhaven en Sint-Jobshaven. Het maakt onderdeel uit van het Lloydkwartier en is de laatste jaren tot woongebied ontwikkeld. Kees Christiaanse en Ruurd Gietema maakten een stedenbouwkundig ontwerp voor de Müllerpier met woningen, een woonzorgcomplex, een crèche, een restaurant en winkels.

Op de Müllerpier was tussen 1908 en 1970 Wm.H. Müller & Co's Stuwadoors Mij. N.V. gevestigd. De firma Müller, opgericht in 1876, ging in 1970 op in Internatio-Müller. Na de dood van oprichter Wil-

helm Müller werd het bedrijf geleid door zijn schoonzoon A.G. Kröller, getrouwd met Helene Müller. De Kröller-Müllers leven voort als befaamde kunstverzamelaars. De firma Müller exploiteerde de Batavier Lijn en had zijn hoofdkantoor, het Batavierhuis (1920), aan de Pieter de Hoochweg 108. Nadat de havenactiviteiten hier eind jaren zeventig waren gestaakt fungeerde de Müllerpier als terrein voor de kermis, rommelmarkten en een tijdelijk stadion voor een Davis Cup duel. Een mislukt Popfestival en een slechtlopend lunapark in 1990 gaven de Müllerpier een slechte reputatie als evenemententerrein.

Al vanaf het eind van de jaren zeventig was de Müllerpier in beeld als

woningbouwlocatie. In 1979 maakte de befaamde Engelse architect James Stirling voor de BAM een ontwerp voor 800 woningen in met elkaar verbonden torens.

Nieuwbouw

Eind jaren negentig werd de planvorming rond de Müllerpier als eerste deel van de grootschalige reconstructie van het Lloydkwartier aangepakt. De bedoeling was een tweede Kop van Zuid in de westelijke havengebieden aan te leggen. Kees Christiaanse en Ruurd Gietema maakten een stedenbouwkundig ontwerp voor de Müllerpier met 575 woningen, een woonzorgcomplex, een crèche, een restaurant en winkels. In het masterplan zijn dertien bouwblokken van verschillende maat en typologie opgenomen, die door vier architectenbureaus zijn uitgewerkt. Door de stagnerende markt voor luxe appartementen kwam de bouw van de projecten op de Müllerpier moeizaam op gang. Sommige ontwerpen zijn zelfs tijdens het ontwerpproces nog aangepast aan de veranderende markteisen met kleinere woningen en meer huurwoningen. De gewenste stedelijkheid is dan ook anno 2005 nog niet bereikt.

De woningen zijn in vier bouwtypes gedacht: het grote gemengde stadsblok, het kleine grondgebonden blok, het middelgrote kubusblok en het torenblok. De grote diversiteit van bouwvolumes en woningtypes zou ontwikkelaars en architecten voldoende vrijheid bieden voor interessante architectuur. Voor de gewenste eenheid zorgt de robuuste donkere baksteen, inmiddels voor dit soort havenlocaties gebruikelijk. Verder wordt er veel aandacht besteed aan de invulling van de openbare ruimte. Het parkeren is zoveel mogelijk ondergronds en in de gebouwen georganiseerd.

Het openbaar gebied bestaat uit een doorlopend vlak van klinkerbestrating met daarin ingelegd groenvoorzieningen, speelplaatsjes en sportveldjes. Het verkeer gaat zoveel mogelijk langs de rand, maar de brede kade is gereserveerd voor wandelaars. De bouwblokken volgen

globaal de rooilijnen van het terrein; drie blokken zijn gedraaid en georiënteerd op belangrijke stedelijke elementen in de omgeving. Als eerste werd een laagbouwcomplex, De Eendracht, gerealiseerd van EGM Architecten, dat drie blokken voor zijn rekening neemt. Daarnaast ligt gebouw De Ruyter van tien verdiepingen van Frits van Dongen (de Architecten Cie.). Blikvanger zou de geknikte toren Willem Ruys, eveneens van Frits van Dongen, aan de waterkant worden. Van Dongen realiseert vijf blokken. Van de torens heeft het woongebouw Witte de With van EGM aan het begin van de wijk een opvallende gevel, bestaande uit stroken glas en langwerpige stroken baksteen in drie tinten: zwart, grijs en wit. Het 72 meter hoge gebouw bevat 86 levensloopbestendige woningen, een basisschool, een kinderdagverblijf en een gezondheidscentrum in de verbrede basis. Het complex is gebouwd in opdracht van Humanitas, ook verantwoordelijk voor het ernaast gelegen woongebouw Aert van Nes (van Neutelings Riedijk (1998-2005)). Dit robuuste trapsgewijs oplopende bakstenen gebouw bevat openbare voorzieningen in de vorm van een zwembad, fitnessruimtes en een restaurant. De twee gebouwen zijn verbonden door een ondergrondse parkeergarage.

Neutelings Riedijk realiseerde nog twee sculpturale woongebouwen: Hollandia (2005) en Mercurius (2009). EGM architecten realiseerde het langwerpige De Delft (2005) en Frits van Dongen (de Architecten Cie.) realiseerde het hoge woongebouw, Crescendo (2008) en twee langwerpige woongebouwen, Tromp (2006) en Oldenbarnevelt (2006). Op de kop van het schiereiland is de spectaculaire geknikte toren Willem Ruys voorzien.

Op de Müllerpier zelf stonden geen gebouwen meer. In de directe omgeving zijn wel enkele karakteristieke havengebouwen gehandhaafd. Aan de Westzeedijk staan het politiebureau van de Havenpolitie en het voormalig monsterkantoor van de Scheepvaartvereniging Zuid, dat het Onafhankelijk Toneel huisvest. Het kantoorgebouw Blaauwhoedenvoer van Ph. Kanters uit 1947 werd in 1999 door Eric Bakema gerenoveerd en verbouwd tot appartementen en kantoorunits.



top010.nl

[Home](#) [Nieuws](#) [Nieuwbouw](#) [Hoogbouw](#) [Architectuur](#) [Monumenten](#) [Architecten](#) [Contact](#)

NIUWBOUW PROJECTEN ROTTERDAM

[Nieuwbouw projecten
overzicht Rotterdam](#)

[Architectuur nieuws
Rotterdam](#)

Waterstad

[MAASOEVERS](#)

[WESTERLAANTOREN](#)

[WIJNHAVEN 23](#)

[BLAAK 8](#)

[100HOOG](#)

[UP:TOWN](#)

[HOOG](#)

[AAN DE MAAS](#)

[ZALMHAVEN](#)

Kop van Zuid

[MAASTOREN](#)

[NEW ORLEANS](#)

[BALTIMORE](#)

[DE](#)

[ROTTERDAM](#)

[CITÉ](#)

De Müllerpier

De Mullerpier is een landtong tussen de Parkhaven, de St. Jobshaven en de Maas. De Mullerpier maakt onderdeel uit van het Lloydkwartier. Dit havengebied in Rotterdam wordt getransformeerd naar woon- en werkgebied.

De pier is vernoemd naar het bedrijf Wm. en H. Müller & Co Stuwadoors, met als bekende directeur Anton Kröller, dat hier tot 1970 was gevestigd.



De Mullerpier wordt ontwikkeld tot een rustig woongebied aan de rand van het centrum van Rotterdam. Er worden ongeveer 700 woningen gebouwd in 13 woonblokken met voornamelijk luxe appartementen.

Locatie Mullerpier

[Grotere kaart weergeven](#)

[Woningen Rotterdam](#)

Huur een stijlvol appartement op de Wilhelminapier, Rotterdam.

www.vesteda.com/NewOrleans

[Cruise Rotterdam-New York](#)

boek deze nostalgische cruise met de HAL van Rotterdam naar New York

www.buitenlandschezaken.nl

[VANCOUVER](#)
[CHICAGO](#)
[PAKHUISMEESTEREN](#)
[SAN FRANCISCO EN BOSTON](#)
[HAVANA](#)
[PARKSTAD](#)
[KOP VAN FEIJENOORD](#)

Centraal District

[CENTRAAL STATION](#)
[CENTRAL](#)
[POST](#)
[SCHIEKADEBLOK](#)
[WEENAPOINT](#)

Lijnbaangebied

[KAREL DOORMAN](#)
[CALYPSO](#)
[ROTTERDAM](#)
[POST](#)
[B'TOWER](#)

[COOLSINGELTOREN](#)
[NIEUWE KOOPGOOT](#)
[CINERAMA LOKATIE](#)

Laurenskwartier

[BLAAK 31](#)
[LAURENSHOF &](#)



Het stedenbouwkundig ontwerp van de Mullerpier is van [Kees Christiaanse](#) en Ruurd Gietema. De 13 nieuwe woonblokken zijn ontworpen door vier architectenbureau's: [KCAP](#), Neutelings Riedijk, De Architecten Cie en EGM architecten.

www.duitenlandsnezaken.nl

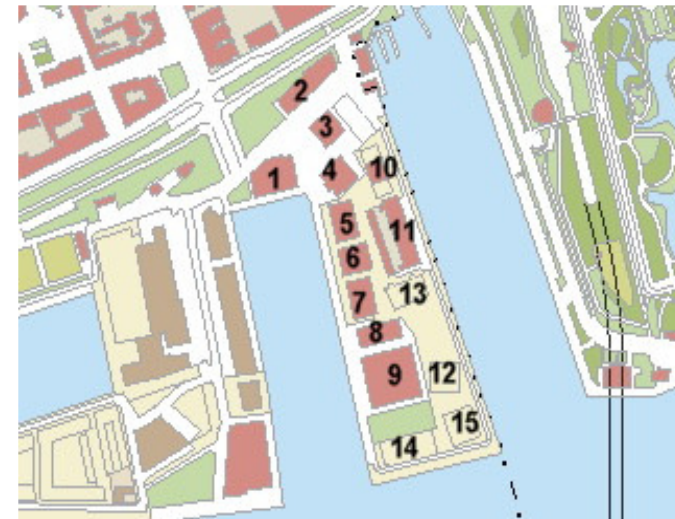
[Architecten Vergelijken](#)

Snel en eenvoudig offertes bij meerdere architecten aanvragen
www.architecten-vergelijken.nl



Ads door Google

Gebouwen op de Mullerpier in Rotterdam



Gebouwen op de Mullerpier. De nummers verwijzen naar het kaartje.



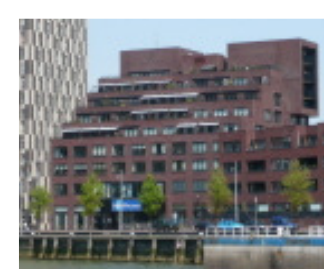
1. De Herder



2. OT Theater



3. Witte de With



14:15 - 15:45
korte rondleiding
dhr. ten Hopen

Architect

Neutelings Riedijk
Architecten

Bouwjaar

2000 - 2005

Adres

Lloydstraat 300
3024 EA Rotterdam
<http://www.stc-r.nl>

www.lloydkwartier.rotterdam.nl



Scheepvaart- en Transportcollege

In de nieuwbouw van het Scheepvaart- en Transportcollege hebben enkele verspreid over de stad gehuisveste opleidingen een prominente plek gekregen. De circa 2000 hbo- en mbo-studenten hebben vanuit hun blauwwit geblokte, op een periscoop gelijkende gebouw een mooi uitzicht over hun toekomstige werkterrein.

Het bijzondere gebouw, de bijzondere locatie en een attractiever onderwijsvorm moeten de teruglopende studentenaantallen in het middelbaar en hoger zeevaartonderwijs tegengaan.

Het scheepvaartonderwijs was in Rotterdam in zes verschillende gebouwen gehuisvest, waaronder de nabijgelegen Zeevaartschool van W. Dahlen aan de Pieter de Hoochweg 129 uit 1916 en de Machinistenschool aan de Willem Buytewechstraat 45 van B.J.K. Cramer en C. Elffers uit 1949. Het gebouw Maritime Simulation Rotterdam aan de Wilhelminakade is onderdeel van de opleiding. De samenballing van alle nautische en maritieme kennis beoogt een internationale uitstraling.

Periscoop

Het gebouw is niet alleen door zijn locatie en het uitzicht nauw verbonden met de Rotterdamse haven en de scheepvaart. Ook de op een periscoop gelijkende hoofdvorm werkt daarin mee. Verder zijn bij het in- en exterieur en in de materiaalkeuze allerlei verwijzingen naar de scheepvaart aangebracht.

Het gebouw bestaat uit een vrijwel rechthoekige kern, een toren van zestien bouwlagen, waaraan boven en onder een sculpturale uitbouw is aangebracht. De onderbouw van drie lagen bevat algemene functies als de entree, de centrale hal, een tentoonstellingsruimte, sportzalen, een grote kantine, een café en een boekshop en verder de werkplaatsen en de simulatieruimtes. De studentenkantine heeft een terrasvorm met een vloer en een dak, die oplopen, en een groot raam richting de rivier. Onder de onderbouw liggen nog twee parkeerlagen en een fietsenstalling. De uitbouw bovenin bevat een collegezaal, wat in de tapse vorm tot uitdrukking komt. Deze zaal voor 350 personen heeft een groot raam aan de westkant met uitzicht over de havens. De zaal is ook als congresruimte bruikbaar.

Onderwijsstoren

In de onderwijsstoren heeft het vmbo de onderste lagen, het hbo zit erboven en de bijscholing voor de beroepswereld zit bovenin het gebouw. Het verticale transport van de studenten in het gebouw geschiedt zoveel mogelijk via een stelsel van roltrappen. Voor de staf zijn er liften ; een noodtrappenhuis en toiletruimtes vormen verder de kern. De plattegronden zijn verder eenvoudig van opzet met klaslokalen aan de oost- en westzijde en kantoorvertrekken aan de noord- en zuidzijde aan een gang rond de kern. Om te voorkomen dat de studenten in de pauzes allemaal naar beneden moeten zijn op enkele verdiepingen pauzeruimtes ingericht, voorzien van loggia's.

De betonnen kern fungeert ook als stabiliteitskern. Het gebouw is verder als prefab betonconstructie uitgevoerd. In de uitbouwen is een staalconstructie toegepast. Aan de Sint-Jobshaven wordt het gebouw ondersteund door een meanderende constructie van gelaste stalen kokers gevuld met beton. De collegezaal is als stalen prefabconstructie uitgevoerd en via vier grote stalen vakwerkspanten aan de kern bevestigd. Het geheel is naast het gebouw gemonteerd en vervolgens met twee zware kranen in 12 uur tijd op zijn plaats gehesen.

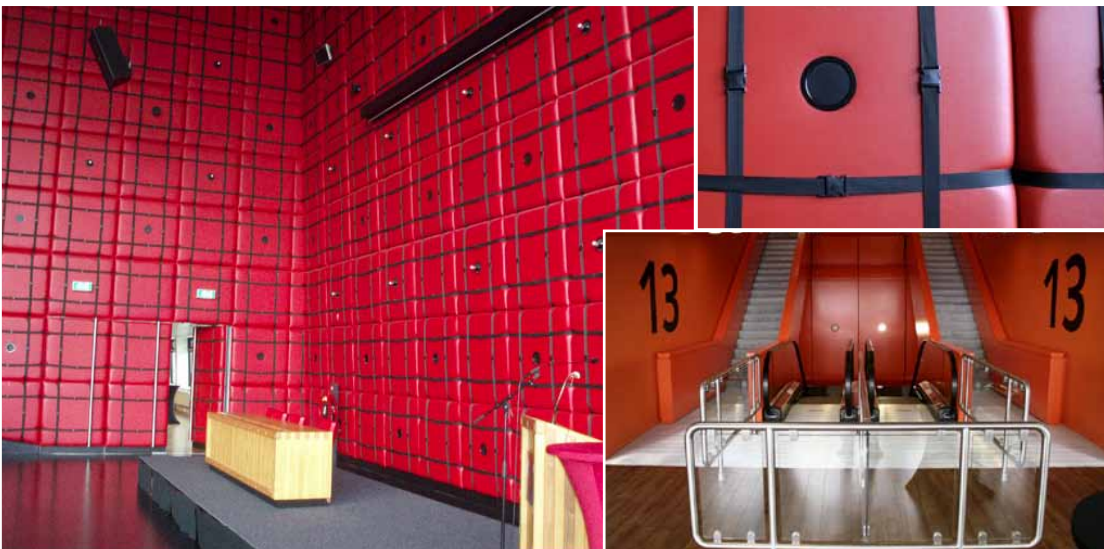


De gevel bestaat uit een dambordpatroon van blauwe en witte geprofileerde aluminiumpanelen of glas. Achter geperforeerde aluminiumpanelen zitten ramen verborgen, die open kunnen. De elementen zijn 3,60 bij 3,80 meter. De robuuste gevel doet denken aan containers.

Interieur

In het interieur zijn materialen als hout, staal en zeildoek toegepast en zijn allerlei nautische symbolen aangebracht. De centrale kern is meniekleurig. De akoestiek in de collegezaal wordt geregeld door de met rode luchtkussens en zwarte spanbanden beklede wanden. In de kantine is het plafond afgewerkt met een gespannen zeildoek. De vloer hier zou aanvankelijk uitgevoerd worden in containerhout, maar het is uiteindelijk een mix geworden van Europese houtsoorten. De kantoorvertrekken zijn voorzien van patrijspoorten en aan de scheepsbetimmering refererende kastenwanden. In de openbare ruimtes staan uit houten latten samengestelde scheepsbanken. Op de tafels zijn prints van scheepvaartkaarten aangebracht.

15:05 ri. RDM-terrein





15:30 - 16:45
rondleiding

Adres

<http://www.rdm-campus.nl/media/downloads>

RDM-campus op Heijplaat

Januari 2010 - Er wordt weer gelast, getimmerd en gefreesd in de machinehallen van de RDM op Heijplaat. Onderwijs en maakindustrie komen er samen in de pas geopende RDM-Campus. De indrukwekkende industriële monumenten zijn op een bijzonder geslaagde manier geschikt gemaakt voor dit nieuw gebruik.

De RDM-campus bevindt zich op Heijplaat, een bijzondere plek in Rotterdam met een rijke geschiedenis. In 1902 vestigende zich aan de Maas op Zuid de scheepswerf van de Rotterdamse Droogdok Maatschappij. In de traditie van de 'villes industriële' zorgde de RDM voor de huisvesting van de arbeiders, voor scholen, ontspanning en geestelijk leven in het tuindorp Heijplaat (1914). Echter in de vorige eeuw raakte Heijplaat ingebouwd door de containerterminals van ETC en sloop van het dorp werd overwogen. De RDM sloot in 1983. De laatste jaren stonden de gebouwen leeg.

De RDM-campus is een samenwerking tussen het Albeda College, de Hogeschool Rotterdam en het Havenbedrijf Rotterdam. Ook de Rot-

terdamse Academie van Bouwkunst heeft er een eigen plek gevonden. Het onderwijs op de campus richt zich op 'bouwen, mobiliteit en energie'. Dit profiel past bij goed bij 'the sense of place' van het gebied. De bedrijven die zich gevestigd hebben op de RDM-campus zijn actief op het terrein van innovatieve techniek en duurzaamheid. Bedrijven en onderwijs profiteren van elkaars nabijheid onder andere via stageplaatsen en praktijkonderwijs.

De monumentale scheepswerf is op een geslaagde manier geschikt gemaakt voor haar nieuwe gebruikers. Wat als eerste opvalt is de enorme ruimte die beschikbaar is, zowel in de gebouwen als buiten op de kades en het water. Die overmaat nodigt uit tot grootschalige experimenten, het maken van modellen op ware grootte en voor het ter plaatse ontwikkelen én maken van producten zoals het Rotterdams waterpaviljoen. Het meest imposant is de tot Innovation Dock getransformeerde machinehal van de werf. Om deze enorme ruimte, met een hoogte van twaalf meter te kunnen gebruiken plaatsten de architecten van **Studio Dara** grote onderwijkassen op de uitgestrekte blauwe en gele vloeren. De industriële grootsheid van de hallen blijft gelukkig behouden.

De Academie heeft zijn intrek genomen in het monumentale hoofdkantoor van de RDM. De **architecten van Plus** hebben het deftige hoofdkantoor prachtig verbouwd. Met veelvuldig gebruik van glas is het gelukt om van het 'zware gebouw' een lichte en open onderwijsplek te maken. Het gebouw behoudt tegelijkertijd zijn chique karakter, door het royaal gebruik van hout en het donkere bruin van vloeren en meubels. De gemeenschappelijke ruimten zijn uitnodigend en royaal. Waardevol is de atelierwerkplaats waar de studenten 24/7 toegang hebben. En een overnachting is ook mogelijk in twee woningen in **tuindorp Heijplaat**. Studenten en staf maken er gebruik van.

De RDM-campus ligt midden in de havens, een stevige reis dus. Vervoer over water (via een Aqualiner) is de meest directe verbinding met het stadscentrum en ander openbaar vervoer. Helaas is de frequentie

van de diensregeling beperkt en neemt de tocht de nodige tijd. Maar ach, de vaartocht over de Maas is een typisch Rotterdamse onderneming om van te genieten.

Dirk van Peijpe, DE URBANISTEN

Dit artikel verscheen in de Architectuur Agenda Rotterdam, editie januari / februari 2010.

De publieksprijs van de Rotterdam Architectuurprijs is nieuw. Het publiek mocht hun favoriet kiezen uit de genomineerden. Ruim duizend keer is er gestemd. De winnaar is de herontwikkeling van het terrein van de voormalige Rotterdam Droogdok Maatschappij op Heijplaat tot RDM Campus. Van een terrein met verloederd en verlaten gebouwen is het gebied veranderd in een gebied waar onderwijsinstellingen en bedrijven samen werken aan duurzame en innovatieve oplossingen op het gebied van bouwen, mobiliteit en energie.

- 1 ■ Apparatenfabriek
- 2 ■ Grofsmederij
- 3 ■ Gieterij
- 4 ■ Magazijn oost
- 5 ■ Dokkantoor
- 6 ■ Dokloodsen
- 7 ■ Droogdok*
- 8 ■ RDM Innovation Dock*
- 9 ■ Onderzeebootloods
- 10 ■ Scheepsbouwloods
- 11 ■ Timmerloods
- 12 ■ Magazijn





Tuindorp Heijplaat

Architect

H.A.J. Baanders

Bouwjaar

1914 - 1918

Adres

Rondoplein
Rotterdam

Tuindorp Heijplaat is gebouwd voor de huisvesting van personeel van de Rotterdamse Droogdokmaatschappij. Het is een voorbeeld van semi-filantropische woningbouw; de arbeiders werden goed gehuisvest, waren dus gezonder en productiever, snel beschikbaar en er was minder arbeidsonrust.

Ontstaansgeschiedenis

Tuindorp Heijplaat ligt ingeklemd tussen havenbekkens, rangeerterreinen en grootschalige bedrijfsterreinen op een schiereiland in de Maas. Door de uitbreiding van Waalhaven en Eemhaven raakte Heijplaat steeds verder geïsoleerd. Heijplaat is genoemd naar de zandplaat voor de Hij of Heye. In 1902 werd de Rotterdamse Droogdokmaatschappij hier gevestigd.

In 1913 besloot de gemeente een gedeelte van de grond ter beschikking te stellen aan het bedrijf. Directeur M.G. de Gelder wilde hier naar Engels model een tuindorp bouwen voor zijn arbeiders. De wijk met aanvankelijk 400 arbeiderswoningen op een L-vormig terrein werd tussen 1914 en 1918 gebouwd naar ontwerp van de Amster-

damse architect H.A.J. Baanders. Verder bevatte de wijk 28 woningen voor employés. De vrijstaande woningen voor het kantoorpersoneel aan de Courzandseweg heetten in de volksmond het Gouden Randje. Ondanks deze standsverschillen betekende het Tuindorp een geweldige verbetering voor de arbeiders die uit onhygiënische rug-aan-rug- en alkoofwoningen kwamen.

Behalve woningen bevatte de wijk voorzieningen in de vorm van drie identieke kerken, voor elke gezindte één, een wijkgebouw, een jonggezellenhuis, winkels, scholen, een bibliotheek en een was- en badinrichting. Het ontspanningsgebouw Courzand kon als theater worden gebruikt. De straten in Heijplaat zijn genoemd naar bij de RDM gebouwde schepen.

Tuindorp

Heijplaat is een echt tuindorp, met laagbouw met hoge punt- en zadeldaken, dakkapellen en poorten in een pittoreske architectuur met veel groen. De rust contrasteerde aangenaam met de bedrijvigheid van de scheepswerf. Helemaal filantropisch was een dergelijk fabrieksdorp natuurlijk niet. De arbeiders waren snel oproepbaar bij noodreparaties aan schepen, waren minder snel ziek door de gezonde woonomgeving en konden hun loon niet verbrassen want alcohol werd hier niet geschonken.

In de jaren twintig werd Heijplaat uitgebreid met 180 woningen in identieke stijl door architect S. de Clercq. In de jaren vijftig zijn nog 300 woningen bijgebouwd in eenvoudige woonblokjes van architect J.W.C. Boks. In 1980 werd het woningbezit verkocht aan woningbouwvereniging 'Onze Woning'. De bewoners bestreden met succes de sloopplannen en Heijplaat werd gerenoveerd. Op enkele plaatsen is nieuwbouw gerealiseerd en er zijn plannen het gedeelte uit de jaren vijftig te slopen en te vervangen door nieuwbouw. Met de scheepswerf en de daaraan gekoppelde werkgelegenheid ging het sinds de jaren zeventig bergafwaarts. In 1966 wordt de RDM onderdeel van de Com-



binatie Rijn Schelde, die in 1971 fuseert met Verolme. Na het faillissement van het RSV-concern in 1983 maakte RDM weliswaar een doorstart door zich toe te leggen op onderzeeboten en hoogtechnologisch wapentuig, maar in 2004 sloot de werf definitief. Vanaf 2007 zijn de gemeente en het Havenbedrijf actief om het immense industriële complex om te vormen tot de RDM campus, waar in onderwijsinstellingen, onderzoeksinstituten en leerwerkplaatsen mensen worden opgeleid voor de Rotterdamse haven. RDM staat nu voor Research Design and Manufacturing.

In het oude hoofdgebouw is de Academie van Bouwkunst gevestigd en in het Innovation Dock (de voormalige Machinehal) zijn HBO- en MBO-opleidingen en bedrijven geconcentreerd.

17:00 ri. DINER



18:00

DINER bij Bazar,
010-2065151

BAZAR

Architect

???

Bouwjaar

???

Adres

Witte de Withstraat 16

In de Witte de
Withstraat is véél te
zien: winkels, galleries.
Als we tijd over heb-
ben :-) ...



SMULLEN bij Bazar!



Als we tijd over hebben :-)

In de Witte de Withstraat veel te zien, winkels, galleries

VVV, Coolsingel: met grote maquettes Rotterdam: 'De Rotterdam' van architect Rem Koolhaas, 'De Markthal' van MVRDV en 'De Calypso' van Alsop Architects, deze expositie toont maquettes van vele bijzondere en toonaangevende grote bouwprojecten van de Rotterdamse binnenstad.

Verzoek foto's

Stuur je foto's a.u.b. z.s.m. en binnen een week naar:
suzanne@kopwit.nl

Kosten (schatting)

Trein:

Koffie: max 5,- euro

Lezing Piekart met audiotour woning Sonneveld: 105,- + 7,50 euro

Euromast: 8,90 euro p.p.

Lunch: 10,- euro

Aqualiner, 4 euro retour

Rondleiding RDW 130,- euro + 24,70 btw

Eten bij Bazar: 25,- euro

Nog meer websites

Stadshavens, RDM: virtuele tour

[http://www.nai.nl/content/674853/3d_architectuurapplicatie over UAR](http://www.nai.nl/content/674853/3d_architectuurapplicatie%20over%20UAR)

http://www.nai.nl/tentoonstellingen/item/_pid/kolom2-1/_rp_kolom2-1_elementId/1_846034 UAR in de media

Fantastische site met info over architectuur:

<http://www.architectuurinrotterdam.nl/home.php>

Deze link verwijst naar onze route: <http://www.architectuurinrotterdam.nl/mijnroute.php?lang=nl&vrid=1111>

http://www.top010.nl/html/centraal_station_rotterdam.htm (Veel plannen over het nieuwe CS Rotterdam)

<http://www.top010.nl/index.htm> (nieuwbouw in rotterdam)

Organisatie DOS 15 april 2011

- Monique Rietbroek
- Suzanne Hakkesteegt